



Jaarverslag 2020

Water voor nu en later

Inhoudsopgave

01 VOORWOORD	4
Veerkracht, lef, moed en doorzettingsvermogen	5
02 Watertransitie	7
Water voor nu en later	8
03 Jaaroverzicht 2020	11
1: KLANT CENTRAAL	12
2: PROCESSEN DIE UITBLINKEN	15
3: ONDERNEMENDE NUTS	22
Waterbedrijf Groningen Duurzaam	22
WarmteStad	22
North Water	24
WLN	26
4: BETROKKEN MEDEWERKERS	30
5: DUURZAAM HANDELEN	34
04 FINANCIELE RESULTATEN	38
Algemeen	39
Juridische structuur	39
Resultaat 2020	39
05 RAAD VAN COMMISSARISSEN	44
Bericht van de Raad van Commissarissen	45
Samenstelling directie en Ondernemingsraad	48
Nevenfuncties Raad van Commissarissen en directie	49
Rooster van benoeming/afsteden van Raad van Commissarissen	52
06 BESTUURSVERKLARING	53
Bestuursverklaring	54
07 GOVERNANCE	55
Corporate Governance	56
08 RISICOMANAGEMENT	58
Risicomanagement	59

Risicoprofiel	60
09 KERNCIJFERS	67
Kerncijfers	68
10 JAARREKENING 2020	69
JAARREKENING 2020	114
Controleverklaring van de onafhankelijke accountant	114
11 AANDELEN, HOOFDLEIDINGEN EN AANSLUITINGEN	119
Aandelen, hoofdleidingen en aansluitingen	120



Veerkracht, lef, moed en doorzettingsvermogen

2020. Een jaar om nooit te vergeten. Een jaar waarin de wereld op zijn kop stond als gevolg van een pandemie. Het coronavirus beheerste de hele wereld. Een keerpunt in de wereldgeschiedenis. Het jaar waarin het vertrouwde normaal overging in een nog onbekend en nieuw normaal. Als er iets is dat ik nooit had kunnen vermoeden toen ik directeur werd van dit mooie bedrijf is het wel dat ik ooit directeur zou zijn van een bedrijf met vooral thuiswerkende medewerkers en een leeg kantoor.

Na de persconferentie van premier Rutte en minister De Jonge op 12 maart werd het duidelijk dat het personeel daar waar mogelijk thuis moest werken. In het daaraan voorafgaande weekend is het personeel door onze leidinggevenden geïnformeerd over deze maatregel en was het voor onze afdelingen Informatievoorziening en Facilitaire Dienst alle hens aan dek om iedereen de faciliteiten te bieden om thuis te kunnen werken. Een groot applaus voor de snelheid waarop dit bewerkstelligd werd. Al gauw waren de medewerkers thuis in het werken op afstand. Het werk liep gewoon door als altijd. Dat gold grotendeels ook voor onze medewerkers die met inachtneming van de RIVM-regels en hun eigen veiligheid projecten buiten of werkzaamheden binnen bij klanten uitvoerden.

Tijdens de zomermaanden liep het aantal coronabesmettingen hard terug en leek het er op dat er vanaf 1 september weer in shifts op de kantoren kon worden gewerkt. De draaiboeken hiervoor lagen tot in detail uitgewerkt klaar. Helaas..... begin september liep het aantal besmettingen weer zo snel op dat er weer extra maatregelen uitgevaardigd werden. Eén daarvan was wederom het dringende verzoek om het personeel daar waar mogelijk vanuit huis te laten werken. Veel collega's waren teleurgesteld omdat ze graag weer zo nu en dan live contact wilden met hun collega's: even een praatje bij de koffieautomaat, even snel iets vragen aan een collega, brainstormen met de collega's, even uit de huiselijke omgeving. Ik heb respect voor de wijze waarop iedereen zijn en haar schouders er onder bleef zetten. Eens temeer bleek de gedrevenheid, maar ook de veerkracht van de medewerkers in tijden van onzekerheid. Daarvoor wil ik iedereen vanaf deze plaats nog een keer heel hartelijk bedanken.

Toch was het niet alleen corona wat de klok sloeg. Bijna alle werkzaamheden gingen uiteindelijk door. We bleven onze processen waar nodig verbeteren, er was ruim aandacht voor duurzame initiatieven, en ook onze deelnemingen North Water, WarmteStad en WLN bleven actief. In dit jaarverslag leest u daar diverse voorbeelden van.

Watertransitie

Net als in 2019 hebben we het afgelopen jaar bij diverse partijen onze zorgen geuit om de beschikbaarheid van voldoende en kwalitatief goed drinkwater voor de lange termijn. Deze staat namelijk onder druk. We gebruiken met z'n allen steeds meer water én hebben daarnaast door de klimaatverandering te maken met steeds drogere en warmere zomers als gevolg. Water is een eerste levensbehoefte en bovendien een belangrijke voorwaarde voor de groei en economische ontwikkeling in Groningen.

Om te kunnen garanderen dat we ook in de toekomst voldoende kwalitatief hoogwaardig (drink)water hebben, moeten we blijvend in actie komen. Dit is een opgave die we, niet gehinderd door bestuurlijke grenzen, samen moeten volbrengen. Daarbij moeten we oplossingen bedenken hoe we water kunnen besparen en hoe we water op kunnen slaan voor drogere periodes. Belangrijk is om ook samen met de industrie te kijken naar alternatieve waterbronnen. Maar ook aan onze inwoners vragen we, zowel aan de

huishoudelijke als aan zakelijke klanten, om rond het vanzelfsprekende watergebruik ander gedrag te omarmen, gedrag gebaseerd op bewustzijn rond watergebruik- en verbruik. Wat ons betreft zijn vanaf nu de leidende principes: watergebruik reduceren, hergebruiken en aanvullen!



02 Watertransitie

Water voor nu en later

Zoals ook al genoemd in het voorwoord van directeur Riksta Zwart is de watertransitie een belangrijk onderwerp dat Waterbedrijf Groningen stevig bezighield in 2019 en 2020, maar ook zal bezighouden in de komende jaren.

Het drinkwatergebruik in Nederland stijgt en tegelijkertijd vindt klimaatverandering plaats. Bovendien wordt in Groningen steeds duidelijker dat de beschikbaarheid van water een belangrijke voorwaarde is voor economische ontwikkeling. Maar juist die beschikbaarheid van voldoende en kwalitatief goed water staat onder druk. Aandacht voor duurzaam (drink)watergebruik is dan ook van groot belang zodat we voldoende water voor nu en later kunnen blijven garanderen.

Daarom zet Waterbedrijf Groningen via verschillende routes vol in op 'Watertransitie Groningen'. Een uitgebreide routekaart met als belangrijkste doelen het duurzaam veilig stellen van de drinkwatervoorziening in Groningen én het actief bijdragen aan een Groningen waarin waterwinning, natuur, landbouw, economische ontwikkelingen en leefbaarheid elkaar versterken. Dit doen wij in samenwerking met verschillende regionale partijen zoals de provincie, waterschappen en collega waterbedrijven.

Om die watertransitie handen en voeten te geven, zijn er in 2020 vijf routes uitgewerkt.

1. De eigen waterhuishouding en bedrijfsvoering verder optimaliseren

Natuurlijk stellen we alles in het werk om onze eigen waterhuishouding zoveel mogelijk te optimaliseren. Bijvoorbeeld door scherp te zijn op lekverliezen in ons leidingnet.

Met hulp van data en het slim koppelen van verschillende soorten data zijn we op zoek gegaan naar een nog beter inzicht in onze productie- en distributieverliezen. Met als uiteindelijke doel onze reactietijd bij een verlies te verkorten en onze productie- en distributieprocessen te verbeteren. Met ons assetmanagement zijn we verder aan het werk gegaan met de continue verbetering van de processen, zodat we de prestaties van ons drinkwatersysteem (pompstations en leiding) kunnen blijven optimaliseren.



Lekverlies opsporen en verhelpen

2. Bewustwording watergebruik bij de consumenten vergroten

Nederlanders gebruiken dagelijks een grote hoeveelheid topkwaliteit drinkwater. Meer dan ze denken en meer dan nodig is. Tijd voor bewustwording én actie!

Daarom is afgelopen jaar de waterbesparingscampagne 'Zuinig op ons water' gecontinueerd, om klanten bewust te maken van hun watergebruik. Via on- en offline media geven we praktische en laagdrempelige waterbesparingstips voor thuis. Zo zijn er douchecoaches uitgedeeld, e-mailnieuwsbrieven met waterbesparingstips voor huis en tuin verstuurd, is er een tool op de website beschikbaar waarmee klanten kunnen uitrekenen hoeveel water ze gebruiken inclusief bespaartips en hebben we samengewerkt met andere waterbedrijven en regionale samenwerkingspartners om 'Zuinig op ons water' nog verder te verspreiden.



3. Waterbesparing bij zakelijke klanten realiseren

De groeiende watervraag zien we ook terug bij onze zakelijke klanten. In zowel uitbreiding van de drinkwatervraag bij bestaande klanten als door de vestiging van nieuwe bedrijven. In dialoog met deze klanten kijken we naar de mogelijkheden voor besparing en hergebruik van water. Zo hebben we klanten bezocht om mogelijkheden voor waterbesparing en -hergebruik te inventariseren en te bespreken. En stimuleren we duurzaam watergebruik bij zakelijke klanten door het aanbieden van alternatieve mogelijkheden.

4. Alternatieve bronnen bieden aan nieuwe industriële klanten

Als regionaal geworteld bedrijf willen we actief bijdragen aan een Groningen waarin waterwinning, natuur, landbouw, economische ontwikkelingen en leefbaarheid elkaar niet in de weg zitten, maar juist versterken. Daarom bieden wij grootzakelijke klanten via onze industriewaterdochter North Water in plaats van drinkwater duurzame alternatieven aan.

Denk daarbij aan de bouw van een industriewaterfabriek en aanleg van een industriewaterleiding om bestaande en nieuwe industriële klanten in de Eemshaven te voorzien van industriewater uit het Eemskanaal, als alternatief voor het gebruik van drinkwater. Ook zijn we in 2020 gestart met een haalbaarheidsonderzoek voor de aanleg van een industriewaterleiding voor nieuwe zakelijke klanten in Delfzijl. In samenwerking met waterschap Noorderzijlvest zijn we gestart met een onderzoek naar hergebruik van het effluent van de Rioolwaterzuiveringsinstallatie (RWZI) Garmerwolde, als bron voor nieuwe industriële klanten. En participeert

Waterbedrijf Groningen in onderzoek naar de mogelijkheden van grootschalige ondergrondse opslag van zoet water in de bodem, voor het overbruggen van droge periodes met minder beschikbaarheid van oppervlaktewater.



Nieuwe industriewatervoorziening in aanbouw op RWZI-terrein Garmerwolde

5. Voldoende bronnen voor drinkwater realiseren, nu en later

We moeten op zoek naar nieuwe, aanvullende bronnen, om in de groeiende drinkwatervraag te kunnen blijven voorzien. Als het om drinkwater gaat, staan veiligheid en betrouwbaarheid vanzelfsprekend voorop. Daarbij hebben we nadrukkelijk aandacht voor het voorkomen van negatieve effecten op natuur en milieu. Dit doen we in nauwe samenwerking met de provincies Groningen en Drenthe, WMD Drinkwater en andere regionale stakeholders. Voor de korte termijn kijkt Waterbedrijf Groningen of de vergunnings- en productiecapaciteit van bestaande waterwinningen efficiënter ingezet kan worden. Voor de langere termijn gaan we op zoek naar nieuwe wingebieden voor het duurzaam veilig stellen van de drinkwatervoorziening in ons verzorgingsgebied.





03 Jaaroverzicht 2020

1: KLANT CENTRAAL

Waterbedrijf Groningen stelt de klant centraal. We monitoren continu of we het goed doen, óf en waar het beter kan. We richten ons op de kwaliteit en de prijs van het water en op hoe onze klanten ons ervaren bij verschillende soorten contact. Kortom, we zetten ons in voor een eigentijdse, klantvriendelijke service waarbij we klantwensen vertalen naar passende oplossingen en een adequate informatievoorziening.

Op de overall klanttevredenheid scoorden we in 2020 een 8,2

Team Klant: basis is gelegd

Team Klant is nu bijna een jaar op volle sterkte aan het werk om de klant binnen Waterbedrijf Groningen daadwerkelijk centraal te stellen. Dit alles met het doel een optimale klantbeleving en klanttevredenheid te bereiken. Een cultuur van continu verbeteren, autonome en klantgerichte medewerkers, en een efficiënt verkoopproces (first time right).

Het jaar 2020 stond in het teken van 'het leggen van de basis', het creëren van duidelijkheid over de rol van team Klant en zorgen voor draagvlak en zichtbaarheid in de hele organisatie. Op basis van klantbehoeften zijn een klantbelofte en servicebeloften ontwikkeld: wat mag de klant van ons verwachten op het gebied van dienstverlening? Deze beloften zijn ook in de afdelingsplannen verwerkt. Met grootzakelijke klanten zijn de eerste inhoudelijke contacten gelegd over de watertransitie; over het onder druk staan van de beschikbaarheid van voldoende en kwalitatief goed water.



Klant en klacht

Het aandeel klachten inzake facturatie, incasso en verkrijgen meterstanden was in Q1 2020 opvallend lager dan in Q1 2019. De administratie lijkt dan ook beter op orde te zijn. Dit wordt bevestigd door de meer dan halvering van het aantal klachten inzake (de verwerking van) verhuizingen. In Q2 en Q3 van 2020 valt op dat

het aantal klachten flink lager is dan in dezelfde periode van 2019. De oorzaken zijn vooral corona-gerelateerd: er zijn minder werkzaamheden (met name achter de voordeur) uitgevoerd en de incasso-inspanningen stonden op een lager pitje.

Punt van aandacht is het optimaliseren van het klachtenafhandelingsproces zelf. Via de KlantContactMonitor (KCM) is Waterbedrijf Groningen hierop door klanten met een onvoldoende beoordeeld, vanwege lange doorlooptijden en het weinig proactief oppakken van klachten. Het proces van het indienen van de klacht tot en met de afhandeling wordt in 2021 onder de loep genomen.

KlantContactMonitor

Gedurende het hele jaar meten we met de KlantContactMonitor de klanttevredenheid op verschillende klantprocessen: storingen, onderhoud, incasso, meterverwisseling, verhuizen en klachtenafhandeling. Nieuw in 2020 is het meten van de tevredenheid van (zakelijke) klanten over uitgevoerde inspectiewerkzaamheden.

In 2020 waarderen onze klanten de algehele dienstverlening met een 8,2, waarmee de klanttevredenheid ten opzichte van 2019 nog meer is toegenomen. Om die tevredenheid en scores op de verschillende klantprocessen te behouden of nog verder te verbeteren werd in samenwerking met andere afdelingen via klantreizen gewerkt aan optimalisatie in klantprocessen. In een klantreis wordt de dienstverlening geanalyseerd vanuit het perspectief van de klant om te kijken waarin we kunnen verbeteren.

Nieuw: meten inspecties

In september is gestart met het klanttevredenheidsonderzoek naar onze uitgevoerde inspecties. Positief opvallend was dat we ruim voldoende scores op dit proces. Klanten geven vooral te kennen dat onze inspecteurs vriendelijk en deskundig overkomen. Ze zijn tevreden over de adviezen die ze krijgen. Het enige genoemde verbeterpunt is dat de communicatie rond de aankondiging van inspecties kan worden verbeterd.

Feedback klanten uitgangspunt verbeteringen

Dagelijks ontvangen wij feedback en suggesties van onze klanten. Bijvoorbeeld via onze klanttevredenheid-enquêtes (KlantContactMonitor), telefonisch, per e-mail of via onze social media kanalen. Vaak zijn dit verbeter suggesties voor onze dienstverlening en klantprocessen. Zoals over onze bereikbaarheid, onze informatievoorziening bij werkzaamheden en storingen of de afhandeling van klachten.

Rond 17.00 uur bleek dat wij geen water meer uit de kraan kregen. Wij hebben deze storing bij u gemeld. U stuurde snel een stel storingsmonteurs en die hadden het lek in de toevoerleiding snel gelokaliseerd en deskundig verholpen. Over deze snelle en adequate reparatie ben ik zeer te spreken. Hulde voor uw deskundig personeel.

In het maandelijkse verbeteroverleg bespreken we met de betrokken afdelingen de feedback van onze klanten en bekijken we of we daar trends in kunnen herkennen. Deze worden dan vervolgens omgezet naar verbeteracties. Zo hopen we onze klantprocessen en dienstverlening structureel te verbeteren en daarmee klanttevredenheid te vergroten.

Harmonisatie ICT voor de klant

De verschillende ICT-systemen die betrokken zijn bij de afhandeling van aanvragen en wijzigingen in de nutsaansluitingen zijn de afgelopen jaren geharmoniseerd. Via het Digitaal Samenwerkingsplatform kunnen netbeheerders, aannemers, kabelars en drinkwaterbedrijven informatie en opdrachten uitwisselen via een gestandaardiseerd en vast werkproces. Ook Waterbedrijf Groningen is nu aangesloten via aansluitapplicatie ASAP. Daardoor kunnen nieuwe aanvragen of wijzigingen snel worden opgepakt en doorgezet naar eigen afdelingen of naar gecontracteerde aannemers. Gedurende het proces worden zowel klant als Waterbedrijf Groningen op de hoogte gehouden van de voortgang en kunnen na voltooiing de gegevens rondom de aansluiting direct worden verwerkt in onder andere de verbruikersadministratie.

2: PROCESSEN DIE UITBLINKEN

Schoon en betrouwbaar water leveren tegen een goede prijs-kwaliteitsverhouding. Dat is waar we voor staan. En dat kan alleen als we de processen goed op orde hebben. Als mensen optimaal samenwerken met elkaar en de omgeving. En als we durven te leren van onze fouten en er doelbewust naar streven om het morgen nóg beter te doen dan vandaag.

Basis op orde geeft grip op kosten, prestaties en risico's

24/7 Beheersbaar

Waterbedrijf Groningen wil een voorspelbare en onverstoorde levering van drinkwater, 24/7. Hulpmiddel daarbij zijn kwaliteitszorgsystemen ISO ISO55001 en ISO9001. Nieuw in 2020 is het aantoonbaar kunnen voldoen aan de NIB-richtlijn (netwerk- en informatieveiligheid).

Deze richtlijn heeft als doel om eenheid en samenhang te brengen in het Europees beleid voor netwerk en informatiebeveiliging, ter ondersteuning van het functioneren van de samenleving en economie. En het vergroten van de digitale paraatheid en de gevolgen van cyberincidenten te verkleinen. In Nederland is de NIB vertaald naar de wet en besluit beveiliging netwerk- en informatiesystemen (Wbni respectievelijk Bbni). In de Bbni zijn de 10 Nederlandse waterleidingbedrijven aangewezen als aanbieders van essentiële diensten. De sector heeft een centraal beveiligingsnormenkader opgesteld, bestaande uit 42 kritieke normen, gebaseerd op de ISO27002 en IEC 62443 (Cybersecurity voor industriële automatisering) voor haar informatiebeveiliging.

Eerste audit

Waterbedrijf Groningen hanteert dit centraal opgestelde beveiligingsnormenkader en is in mei hierop voor het eerst geaudit. Deze audit is met een positief resultaat afgerond. Beveiliging heeft uiteraard onze continue aandacht.

Hercertificering ISO55001 en ISO9001

In juni is Waterbedrijf Groningen gehercertificeerd door Lloyd's Register voor zowel ISO55001 als ISO9001. Tijdens een uitgebreide reeks intensieve gesprekken werden diverse afdelingen, projecten en processen nauwgezet tegen het licht gehouden. De audits werden hoofdzakelijk digitaal vanuit huis uitgevoerd. Ondanks deze handicap kon het functioneren van de processen goed worden aangetoond. De auditoren gaven aan dat Waterbedrijf Groningen zich de afgelopen jaren positief heeft ontwikkeld. De auditor van Lloyd's Register gaf aan dat er structureel en systematisch gewerkt wordt aan continu verbeteren. Als sterke punten werden o.a. genoemd de goede beschikbaarheid van eindproduct (drinkwater) bij klanten, de goede betrokkenheid van medewerkers met voldoende kennis en de groei van het kwaliteitssysteem de afgelopen drie jaar.

Voorspelbaar projecten managen

Om meer grip te krijgen op de planning en realisatie van het totaal van onze projecten is in 2020 gestart met portfoliomanagement. Portfoliomanagement behelst alle projecten binnen Waterbedrijf Groningen (en North Water, en WarmteStad) en zorgt ervoor dat er zo weinig mogelijk variatie zit tussen planning en uitvoering. Daarbij was veel aandacht voor Projectmanagement 2.0; in het bijzonder MS Project online en Prince2.

Beveiliging en crisismanagement

Belangrijkste taak van beveiliging en crisismanagement bij Waterbedrijf Groningen is 'borging van de leveringszekerheid en continuïteit door preparatie en respons op eventuele calamiteiten en crisis te organiseren'. Met andere woorden: als we geen betrouwbaar drinkwater kunnen leveren, wat doen we dan? En hoe kunnen we ons voorbereiden op als het misgaat?

(Niet) oefenen

Om geprepareerd te zijn op diverse verstoringen worden er jaarlijks oefeningen gehouden. Een vast onderdeel van oefenen is het samenwerken. Binnen een team, of tussen teams. Dan is het fijn, zeker als je elkaar bijna nooit ziet, elkaar eens in de ogen te kijken. Maar corona gooide afgelopen jaar flink roet in het eten. Alle geplande oefeningen waarbij medewerkers fysiek bij elkaar zouden komen, zijn afgelast. Wel is Teams een aantal malen ingezet om zogenaamde table top oefeningen te houden. Bijvoorbeeld rond het onderwerp geur- en smaakklachten. Deelnemers moesten aan de hand van een scenario met oplossingen komen. Na afloop werden ze door een expert van WLN bijgepraat over standaard-oorzaken en oplossingen voor geur- en smaakklachten in het leidingnet.

Serious game

Vaak onderbelicht in oefeningen zijn verstoringen waarbij de oorzaak in het falen van ICT is besloten. Daarom is waterbedrijf-breed en in opdracht van het Ministerie van Infrastructuur en Waterstaat gestart met het ontwikkelen van een serious game voor alle waterbedrijven. Met de game worden medewerkers die een rol vervullen in een crisisteam of in een wachtdienst in staat gesteld te ervaren wat er gebeurt en wat consequenties kunnen zijn bij bepaalde cyberscenario's. De game wordt medio 2021 opgeleverd.

Corona

Houdt een crisisteam bij Waterbedrijf Groningen zich normaliter bezig met verstoringen in de drinkwaterlevering, in maart was de focus vooral op de bedrijfscontinuïteit in de meest brede zin van het woord gericht. Nadat de overheid diverse beperkende maatregelen oplegde aan de samenleving als gevolg van corona, is het crisisteam een aantal weken druk bezig geweest om de impact voor de bedrijfsvoering zoveel als mogelijk te beperken of te verminderen. Zoals besluiten over al dan niet doorgaan van werkzaamheden, inspecties, werken achter de voordeur bij klanten etc. Totdat corona 'het nieuwe normaal' werd, zo medio mei. Daarna hebben het managementteam en de dagelijkse operatie het omgaan met eventuele gevolgen van corona weer overgenomen.

Werkzaamheden

Om de levering van schoon, lekker en betrouwbaar water te garanderen, investeert Waterbedrijf Groningen continu in haar systeem voor waterwinning, waterzuivering en distributie. Wat waren de meest in het oog springende klussen van het afgelopen jaar?



Fittingwerk DPS Appingedam

Vervanging historische zinker in de stad

Na bijna 140 jaar dienst ging een zinker in de Noorderhaven in de binnenstad van Groningen 'met pensioen'. Tijdens een inspectieronde eind 2019 werd een door corrosie veroorzaakt gat aangetroffen.

De zinker is een belangrijke (drinkwater) aorta voor de binnenstad van Groningen. Het vervangen van deze zinker was dan ook een precieze en uitdagende klus. Met name door de drukke en volle boven- en ondergrond. Het uitstippelen van het nieuwe tracé vroeg dan ook om nauwkeurig onderzoek naar mogelijk aanwezige explosieven uit de oorlog, archeologie, de fundamenteën van de vroegere stadsmuur, andere aanwezige kabels en leidingen, de wortels van vele bomen en de kwetsbaarheid van omliggende gebouwen. De zinker werd woensdag 24 juni door middel van een zogeheten horizontaal gestuurde boring vervangen. Een techniek zonder graafwerk, die vaak wordt toegepast bij de aanleg van leidingen onder bijvoorbeeld rivieren, kanalen, dijken en autowegen.

De zinker ligt onder de kademuren van de Noorderhaven en de Reitdiepskade, in de bodem van het Reitdiep in de stad Groningen. Totaal werd 200 meter aan deze waterleiding vervangen. De werkzaamheden waren voor de bouwvak klaar en hiermee kunnen we ook de komende 140 jaar met een gerust hart de stad Groningen 24 uur per dag 7 dagen in de week van Gronings drinkwater voorzien.



Gestuurde boring

Renovatie productielocaties en distributiepompstations

In 2020 hebben er diverse (renovatie)werkzaamheden aan onze productielocaties en distributiepompstations plaatsgevonden, waarbij soms innovatieve of duurzame oplossingen zijn gebruikt. De werkzaamheden hadden tot doel bij te dragen aan een robuuste waterlevering, voor nu en voor later.

De Groeve

Op productielocatie De Groeve zijn diverse werkzaamheden uitgevoerd. Onder andere de renovatie van een filtergebouw. Er is een nieuw beluchtingssysteem aangebracht. Om dit te kunnen doen werd het gebouw verhoogd. Deze technische aanpassingen waren nodig omdat de grondwaterkwaliteit verandert. Jaarlijks wordt sinds 1964 vanuit de Groeve zo'n 10 miljoen kuub drinkwater geleverd. Het grondwater komt deels vanaf De Hondsrug, dit is van nature erg schoon en behoeft een minimale zuiveringsprocedure. Het andere deel grondwater is afkomstig uit de veenkoloniën. Dit water bevat methaan, ammonium en humus en vergt een uitgebreider zuiveringsproces. Door de verdeling van beide soorten zo op elkaar af te stemmen, werd het altijd tot één water gezuiverd. De gehalten methaan en ammonium nemen echter toe. Om die reden werd de zuivering aangepast met extra beluchting en door de verhoging van het filterbed van het filtergebouw met een meter. De bouwkundige uitbreiding werd in samenspraak met de provincie zodanig uitgewerkt dat het monumentale karakter van pompstation De Groeve blijft behouden.



Renovatie De Groeve

Eenrum wordt distributiepompstation van de toekomst

Waterbedrijf Groningen is aan het eind van het jaar gestart met de renovatie van distributiepompstation Eenrum tot een distributiepompstation van de toekomst. Het renovatieplan voor het distributiepompstation werd aan de hand van één modulair concept uitgewerkt. De insteek hierbij was: slim en innovatief renoveren, met oog voor duurzaamheid en de toekomst, zodat we kunnen blijven voorzien in een goede betrouwbare watervoorziening, tegen zo laag mogelijke kosten.

Eenrum kan niet gelijktijdig gevuld worden én water leveren, en dan is het lastig om aan de constant hogere watervraag te voldoen. Daardoor kregen klanten in het gebied soms te maken met drukproblemen. En juist daarom werd DPS Eenrum als eerste onder handen genomen. Zodat we daar een volgende warme zomer niet opnieuw mee te maken krijgen.

Eigen energievoorziening via zonnepanelen

Het gebouw is voorzien van een nieuwe pui met dubbel glas, de kozijnen zijn vervangen en het dak is geïsoleerd. Verder werden de volledige werktuigbouwkundige-, elektrische-, en besturingsinstallaties van Eenrum vervangen en het station binnen bouwkundig aangepast. Dit gebeurde bewust in de winterperiode, omdat de watervraag overdag en 's nachts het laagst is ten opzichte van de overige maanden in het jaar.

In het ontwerp is rekening gehouden met de komst van zonnepanelen op het terrein en die zijn dan ook tijdens de renovatie-uitvoering geïnstalleerd. De hiermee opgewerkte energie voorziet in de toekomst in circa 45% van de elektriciteitsbehoefte van DPS Eenrum.

Renovatie van alle distributiepompstations (DPS)

Het is de bedoeling dat alle zes distributiepompstations worden gerenoveerd. Daarom werkten collega's eerst samen één modulair concept uit. Dit concept dient als basis waaruit telkens per locatie-renovatie geput kan worden. Het werken vanuit één modulair ontwerp en opbouw van de verschillende DPS-en betekent dat er telkens uit de diverse vaste bouwstenen gekozen moet worden. Per renovatieklus van een DPS worden er keuzes gemaakt uit bijvoorbeeld twee soorten pompen in plaats van alle mogelijk beschikbare pompen die er zijn. Daarmee wordt gezorgd voor zoveel mogelijk standaardisatie in het dagelijks gebruik en beheer, maar

ook voor een efficiënt onderhoudsysteem.

De verschillende distributiepompstations zullen na de renovatie grotendeels uniform zijn qua 'look en feel' en qua hard- en software. Verder worden ze ook toekomstgericht ontworpen; in de renovatie-uitvoering is ook al rekening gehouden met mogelijke zonnepanelen en/of een eigen (mini) windmolen op de DPS-terreinen.

Vergroten bedrijfszekerheid distributiepompstation Appingedam

Het distributiepompstation Appingedam werd begin november weer wat robuuster gemaakt door twee vulkleppen te plaatsen. Een spannende ingreep, omdat DPS Appingedam tijdens de werkzaamheden wel kon leveren maar niet gevuld kon worden. Bij de aanleg van de nieuwe Industriewatertransportleiding vanaf Garmerwolde naar de Eemshaven werd in hetzelfde tracé een drinkwaterleiding mee gelegd. Deze werd gekoppeld aan het distributiepompstation in Appingedam. Op deze manier wordt gezorgd voor een dubbele voeding en een versteviging van de bedrijfszekerheid in geval van calamiteiten.



Bouwimpressie DPS Eenrum

Dienstleiding vervangen

Iedereen krijgt thuis drinkwater uit de kraan via een heel netwerk aan ondergrondse leidingen. De grootste hoofdaders in het drinkwaternetwerk noemen we transportleidingen. Vervolgens gaat het water via hoofdleidingen en dienstleidingen naar de klant, om vervolgens via de aansluitleiding binnen het huis te komen.

Sleufloze techniek voorkomt ongemak en graafschade

De dienstleiding ligt vaak in een tuin en/of op eigen terrein. Moet de dienstleiding worden vervangen dan wil men liever voorkomen dat de hele tuin over de kop moet. Dit kan door middel van kabeltrekieren. Er zijn slechts twee gaten nodig; aan het begin en einde van het stuk leiding dat vervangen wordt. De kabel wordt vanaf het beginpunt door de bestaande leiding heen getrokken tot aan het eindpunt. De nieuwe leiding wordt aan de kabel bevestigd en vervolgens wordt de kabel inclusief de nieuwe leiding ondergronds getrokken. Daarbij duwt de nieuwe leiding de oude leiding voor zich uit. Op die manier wordt tegelijkertijd de oude leiding verwijderd en de nieuwe leiding aangelegd. Een mooie sleufloze techniek, die onnodig ongemak en graafschade bij de klant op het terrein of in de tuin voorkomt.



Het lieren van de leiding

Waterbedrijf levert bijdrage aan Nederlands Technische Afspraak wateraansluitingen

In de bouw is de zogeheten 'prefab meterkast' niet meer weg te denken. Dit is een kant-en-klare meterkast, inclusief een bodemplaat en invoerbochten. Zodra de fundering en vloer van een woning gereed zijn, wordt de prefab meterkast hierop geplaatst. Vanuit de bouwwereld kwam de wens om al in deze ruwbouwfase de meterkast aan te sluiten op de verschillende nuts-netwerken. Dus voordat de muren van de woning er staan, is er al een volledig aangesloten meterkast.

Betere aansluiting bouw- en aansluitproces

Maar dat levert wel risico's op; bijvoorbeeld opwarming en bevriezing van drinkwater. Om ervoor te zorgen dat het bouwproces en aansluitproces beter op elkaar aansluiten, is met een aantal nutsbedrijven het proces verder uitgewerkt. Dat heeft geresulteerd in een NTA, een Nederlands Technische Afspraak. Daarin is vastgelegd hoe er in de ruwbouwfase een nutsaansluiting kan worden opgeleverd, waarbij de kwaliteit van ons drinkwater en onze assets goed kan worden geborgd.

Doorlooptijd verkort

Waterbedrijf Groningen heeft een belangrijke rol gespeeld voor het tot stand komen van deze NTA. Voor de uiteindelijke uitwerking hebben twee medewerkers hun kennis en expertise ingebracht. Het uiteindelijke resultaat, de NTA 8769 'Aansluiten van een prefab meterkast in de ruwbouwfase' gaat er mede voor zorgen dat de doorlooptijd van aansluiten wordt verkort en dat de opleverdatum van een woning beter voorspelbaar wordt. Daarnaast zijn we geen onnodige tijd en kosten meer kwijt aan tijdelijke aansluitingen.

3: ONDERNEMENDE NUTS

Waterbedrijf Groningen is meer dan leverancier van betrouwbaar drinkwater. Zo leveren wij industriewater op maat (North Water), watertechnologie (WLN) en duurzame warmte en koude (Waterbedrijf Groningen Duurzaam en WarmteStad). Dit alles om de waterbelangen in de regio ook in de toekomst duurzaam veilig te stellen.

Waterbedrijf Groningen Duurzaam

Met Waterbedrijf Groningen Duurzaam richten wij ons op energievraagstukken, waarin water een rol speelt.

Waterbedrijf Groningen Duurzaam levert restwarmte afkomstig uit de zuivelfabriek van FrieslandCampina in Bedum aan sporthal en zwembad De Beemden. In Hoogezand-Sappemeer krijgen sportcentrum De Kalkwijk en cultureel centrum Huis voor Cultuur duurzame warmte vanuit een warmtenet. Daar is afgelopen jaar ook het Huis van Bestuur aan toegevoegd. De warmtelevering is iets achtergebleven ten aanzien van het jaar ervoor; vanwege de sluiting van het zwembad door corona was er minder warmte benodigd vanuit het warmtenet.

Samen met de gemeente Midden-Groningen, woningcorporaties en kartonfabriek ESKA is Waterbedrijf Groningen Duurzaam in 2020 gestart met een onderzoek naar de mogelijkheden voor het gebruiken van restwarmte om woningen mee te verwarmen in een deel van Hoogezand.

WarmteStad

In de stad Groningen werken Waterbedrijf Groningen Duurzaam en de gemeente samen in het duurzame nutsbedrijf WarmteStad. Het doel is om duurzame warmte en koude te leveren en zo een belangrijke bijdrage te leveren aan de duurzame toekomst van de stad Groningen.

Ruim vier kilometer warmtenet aangelegd

Na de zomer van 2020 werd de aanleg van het warmtenet in Paddepoel afgerond en is een start gemaakt in Selwerd. Het leidingnetwerk (www.warmtestad.nl/routekaart), dat start op Zernike Campus, is daarmee vier kilometer lang. De werkzaamheden in Paddepoel begonnen in maart 2019. In de Plutolaan is de aanleg gecombineerd met klimaatadaptieve maatregelen. Zo is er een infiltratieriool gerealiseerd; een poreuze buis waardoor opgevangen regenwater van de rijbaan weg kan sijpelen (infiltreren) in de ondergrond. Ook is er een waterbergende funderingslaag onder het asfalt aangebracht, waardoor onder de wegfundering een buffer is voor hemelwater. Met het gebruik maken van 'koppelkansen' hoefde de weg maar één keer open en konden er efficiëncyslagen worden behaald.

Aansluitingen op het warmtenet

Inmiddels zijn er ook in Paddepoel diverse gebouwen aangesloten op het warmtenet, zoals de vijf flats aan de Planetenlaan, Upsilon en de Polaris. Hier zijn ook de nieuwbouwflats Atlas en Pleione aan toegevoegd. In 2021 worden deze flats verwarmd met duurzame restwarmte van datacenters. Ook zonthermie is een beoogde warmtebron, waarvan de haalbaarheid in 2020/2021 verder is verkend.



Warmteleiding Plutolaan

Geen eenvoudige opgave

'Project Paddepoel' was geen eenvoudige opgave. Het warmtenet moest aangelegd worden door drukke straten, waaronder de wegen rondom het winkelcentrum. De koppeling tussen aanleg warmtenet en klimaatadaptatie vroeg daarnaast voortdurend afstemming met de gemeente Groningen. Ook speelden corona en PFAS het project parten en kende de samenwerking met de aannemer diverse uitdagingen, waardoor bewoners langer dan was toegezegd uitzicht hadden op een onvrijwillige zandbak.

Omgevingsconsultatie

Bij het laatste warmtenetracé in Paddepoel is vanwege de complexiteit nog steviger gewerkt aan omgevingsmanagement. Gestart werd met een impactanalyse, risicosessies en omgevingsconsultatie. Met de impactanalyse werd de scope duidelijk in kaart gebracht en werd bekeken welke impact de werkzaamheden zouden hebben op de omgeving. In de risicosessie werden de risico's geanalyseerd en werden daar waar mogelijk maatregelen getroffen. Dit werd aangevuld met een consultatierondje bij direct betrokkenen. Op deze manier werden op voorhand oplossingen bedacht voor problemen die misschien konden ontstaan. Tijdens de werkzaamheden werden elke week twee spreekuren georganiseerd in het winkelcentrum.

Nieuwe warmtecentrale op Zernike Campus

2020 Was ook het jaar van voorbereiding op de bouw van een nieuwe warmtecentrale op Zernike. Deze warmtecentrale zal in de loop van 2021 gefaseerd de huidige tijdelijke warmtecentrale vervangen. De nieuwe te bouwen warmtecentrale is geschikt voor meerdere voedingsbronnen. Gestart zal worden met restwarmte uit de naastgelegen datacenters QTS en Bytesnet. Om deze restwarmte verder op te kunnen waarden naar een hogere temperatuur, wordt gebruik gemaakt van warmtepompen en warmtekrachtkoppelingen (WKK's). In 2021 is de warmtecentrale gereed en kan restwarmte daadwerkelijk omgezet worden naar duurzame warmte voor duizenden Groningers. De centrale is daarmee klaar voor de toekomst, waarin steeds meer panden worden aangesloten op het warmtenet.

Nieuw WKO-concept: gesloten bodemenergiesysteem

Ook zijn er in 2020 een aantal WKO (warmte- en koudeopslag) installaties ontworpen. Medewerkers van WarmteStad hebben daarbij een nieuw WKO-concept bedacht dat bijvoorbeeld wordt gebruikt aan de

Semmelweisstraat in Corpus den Hoorn: het gesloten bodemenergiesysteem. Als alternatief wanneer het niet rendabel is om gebruik te maken van het open bodemenergiesysteem en een aansluiting op het warmtenet niet mogelijk is. Het gesloten bodemenergiesysteem kenmerkt zich door een aantal gesloten lussen. Via boringen worden buizen in de grond gebracht, die zijn verbonden met een u-stuk onderin tot 275 meter diep. Het water komt niet boven de grond. De grond werkt als een soort warmtewisselaar. Het water heeft, afhankelijk van het seizoen, een temperatuur van ca. 12°C. De warmte wordt opgeslagen in de bodem. Op deze manier kan in de winter warmte en in de zomer koude worden geleverd. Voor deze gesloten bron is een speciale eigen afgifteset gemaakt met onder meer een warmtemeter en doorstroombegrenzer. Iedere woning krijgt daarbij een eigen warmtepomp achter de voordeur.

Complex speelveld

WarmteStad wordt met veel belangstelling gevolgd door verschillende stakeholders, zoals politiek, media, bewoners, woningcorporaties en energie-experts uit Nederland. Ook mag het op belangstelling rekenen van de landelijke politiek, zo was D66-kamerlid Matthijs Sienot bij WarmteStad op bezoek om zich te laten informeren over alle ontwikkelingen die WarmteStad in de praktijk meemaakt. De energietransitie is niet altijd eenvoudig, omdat er veel nieuwe aspecten aan zitten die regelmatig discussie opleveren. Samen met stakeholders probeert WarmteStad in 2021 weer nieuwe stappen te zetten om aan de missie te voldoen: een stevige bijdrage leveren aan een CO₂ neutraal Groningen in 2035: dit doen we met duurzame en betaalbare warmte. Als publiek bedrijf zijn we dichtbij en in open dialoog.



Duurzame Warmtecentrale Zernike

North Water

Samen met Evides Industriewater heeft Waterbedrijf Groningen voor de levering van water aan industriële afnemers North Water opgericht. North Water levert water op maat en oplossingen voor vraagstukken op het gebied van waterbehandeling en afvalwaterzuivering voor bedrijven en industriële complexen.

Duurzame Watervoorziening Noord Oost Groningen

Drinkwater om te drinken, industriewater om te koelen. Dat is het idee achter het project Duurzame Watervoorziening Noord Oost Groningen, een nauwe samenwerking tussen North Water en Waterbedrijf Groningen. Het project omvat de bouw van een nieuwe industriewaterzuivering op het terrein van RWZI Garmerwolde, de aanleg van een transportleiding voor industriewater vanaf Garmerwolde via Appingedam richting de Eemshaven en de aanleg van een transportleiding voor drinkwater over hetzelfde tracé. Met de

realisatie hiervan wordt zowel de drinkwater- als de industriewaterlevering verstevigd en daarmee veiliggesteld voor de toekomst. Na vele jaren voorbereiding ging de realisatie van het project ondanks corona in 2020 in vlot tempo door.

Nieuwbouw industriewatervoorziening op RWZI-locatie Garmerwolde

Bij de IWZ (industriewaterzuivering) Garmerwolde zijn de vloeren van het zuiveringsgebouw, pompgebouw en (water)reservoir gestort en werd ondertussen gewerkt aan de vloeren van het inlaatwerk en chemicaliëngedebouwen en aan de wanden van het zuiveringsgebouw en (water)reservoirs. In juni is de mechanische aannemer begonnen met de bouw van het installatiedeel. De werkzaamheden liepen op schema, met een geplande opleverdatum Q1 2021.

Bij de nieuwbouw van de industriewaterzuivering op RWZI-locatie Garmerwolde lag het accent in de zomermaanden op de zogeheten ruwbouw van het zuiveringsgebouw inclusief de bijbehorende onderdelen. Eind juli is met de aanleg van het leidingwerk, gestart; over een lengte van ruim één kilometer een transportleiding, die het water uit het Eemskanaal vanaf het innamepunt richting de zuivering aanvoert.

Vervolg tweede helft van 2020

Vanaf medio september kwam de focus bij de nieuwbouw te liggen op de afronding van de ruwbouw, afbouw, installaties en terreinafwerking. De terreinafwerking was gepland in de periode december 2020 – februari 2021 en valt samen met het opstarten c.q. in bedrijf stellen van de zuivering. Eind april 2021 is het project afgerond en kon de industriewaterzuivering in gebruik worden genomen.

In de dagen voor Hemelvaart werd een deel van het leidingwerk ingebouwd in de DPS in Appingedam. Daarmee werden de eerste werkzaamheden voor het aansluiten van de nieuwe transportleiding op DPS Appingedam afgerond.

Dubbele waterleiding

De scope van het project bevatte de totale aanleg van een dubbele waterleiding (drinkwater en industrie) tussen Garmerwolde en het Groningse Polen (Eemshaven). De uitdagingen zaten vooral in de in totaal 8 km ondergrondse kruisingen door middel van boringen. De langste ondergrondse kruising was ruim 1250 meter lang. Om zo min mogelijk overlast te veroorzaken voor de omgeving werd over het gehele tracé over een strook van circa 45 meter gewerkt.

Zowel de nieuwbouw als de aanleg van het nieuwe tracé was een omvangrijke klus. De aanleg omvatte ruwweg 28 kilometer industriewater- en 44 kilometer drinkwaterleiding. Door de aanleg heel bewust in verschillende delen, zogeheten 'loten', aan te besteden, kon er op diverse tracédelen gelijktijdig worden gewerkt en werd de doorlooptijd van de uitvoering en ook de duur van overlast beperkt. Het merendeel van het tracé wordt aangelegd door middel van open aanleg (sleuven graven). Daarnaast werden er diverse boringen en persingen uitgevoerd om water-, weg- en/of spoor kruisingen te kunnen maken. Er is ongeveer een kilometer per week aangelegd.



Werzaamheden ten behoeve van de duurzame watervoorziening

Duurzame watervoorziening Delfzijl

In navolging van de duurzame watervoorziening Noord Oost Groningen is in 2020 het fundament gelegd voor de duurzame watervoorziening Delfzijl. De economische ontwikkelingen en de mogelijke vestiging van nieuwe bedrijven (veelal met een duurzaam product) met een watervraag heeft ons uitgedaagd na te denken om ook in deze regio te kijken naar een duurzame watervoorziening, mede gezien de door ons beoogde watertransitie.

Samenwerking DGR verlengd

De samenwerking van Dutch Glycerine Refinery (DGR) met North Water Afvalwater is in 2020 verlengd. DGR is gespecialiseerd in de productie van geraffineerde glycerine. DGR heeft uitbreidingsplannen op het Chemiepark, waar North Water de zuivering van hun afvalwater voor rekening neemt in de Zout Afvalwater Zuiveringsinstallatie (ZAWZI). Het gezamenlijk doel van beide partijen is de ZAWZI in Delfzijl zodanig te optimaliseren dat er een hogere afvalwaterzuiveringscapaciteit beschikbaar komt. Het lange termijn commitment van DGR is een belangrijke schakel voor North Water Afvalwater om de ZAWZI als multiclient installatie te verduurzamen en biedt ook veel synergie met nieuwe ontwikkelingen in Delfzijl de komende jaren.

WLN

WLN controleert en beheert voor Waterbedrijf Groningen en WMD Drinkwater de kwaliteit van het drink- en industriewater. Daarnaast is het de vraagbaak en partner voor toegepast onderzoek naar water in al haar verschijningsvormen. WLN adviseert en ondersteunt de beide drinkwaterbedrijven en hun dochters bovendien bij het ontwikkelen, inrichten en verbeteren van waterzuiveringsinstallaties en bij vraagstukken rondom waterkwaliteit.

Kwaliteitscontrole in coronatijd inspiratie voor andere waterbedrijven

Door het coronavirus werkten we massaal vanuit huis. Desondanks stroomde drinkwater nog altijd 'gewoon' 24/7 uit de kraan. Mede dankzij de ICT-gestuurde drinkwaterproductie én de inzet van onze procestechnici. Maar hoe zat het eigenlijk met de kwaliteitscontrole, die normaliter bij de klanten thuis plaatsvindt? Normaliter wordt het drinkwater gecontroleerd van bron (ruw water afkomstig uit de winputten, en op het pompstation) tot tap (bij de mensen thuis). In verband met de corona-beperkende maatregelen werden werkafspraken bij de klanten thuis tot nader orde uitgesteld. Uit bescherming voor de klant, maar ook voor eigen medewerkers. Dit betekende dat er geen watermonsters genomen konden worden bij klanten thuis. De waterbedrijven hadden een algemene wettelijke ontheffing van het wettelijke meetprogramma. Het mocht niet meer maar officieel hoefde het ook even niet meer.

Controle vanuit éigen huis

Bedacht werd dat de kwaliteitscontrole ook vanuit éigen huis kon worden gedaan.

Het water 'af pompstation' kon nog steeds gemeten en gecontroleerd worden net als het water in de distributiepompstations. Het water in het leidingnet, bij de afnemers in het distributiegebied ('aan het tappunt') echter niet meer. Omdat de kwaliteit van het water voorop staat is in kaart gebracht wie naast de vaste watercontroleurs van WLN nog meer bevoegd waren bij WLN, WMD en Waterbedrijf Groningen om watermonsters af te nemen. Deze collega's is gevraagd om zolang als de maatregelen golden wekelijks thuis een watermonster te nemen en langs te brengen bij WLN voor controle. Op deze manier werden er toch nog zo'n 50 monsters per week genomen en werd de kwaliteit van het water alsnog goed in de gaten gehouden. De oplossing van WLN bleek een bron van inspiratie binnen de sector. Nadat de tijdelijke oplossing werd gedeeld binnen de sector besloten ook de overige laboratoria in het land om deze werkwijze door te voeren.

Waterkwaliteit ook tijdens corona

Ondanks het bijzondere jaar is de waterkwaliteitscontrole van WLN voor Waterbedrijf Groningen nooit onder druk komen te staan. En de onderzoeksprojecten hebben ook doorgang gevonden. Zoals meerdere onderzoeken op het gebied van waterkwaliteitsverandering in de bronnen (gerichte monitoring rond een oude vuilstort in Onnen, aanwezigheid van huishoudelijk afvalwater in de Drentsche Aa en analyse naar de aanwezigheid van een zoetstof in de Groeve). WLN heeft ook een methodiek ontwikkeld om de kwaliteit en integriteit (lekkage van/buiten putbuizen) van pompputten te controleren (hiermee zijn onder andere in Nietap en Sellingen al mooie resultaten behaald). Daarnaast participeert WLN in samenwerking met provincie Drenthe, provincie Groningen, WMD en Waterbedrijf Groningen in een onderzoek naar vroegtijdige signalering van nieuwe bedreigingen voor onze drinkwaterbronnen.



Internationale prijs voor snelle E.coli test

Voor de ontwikkeling en implementatie van de snelle RT-PCR test voor E. coli hebben de Nederlandse drinkwaterlaboratoria in september de Mülheim Water Award 2020 ontvangen. Met deze test kan de aanwezigheid van E. coli al binnen vier uur worden aangetoond. Dit levert gezondheidskundig en economisch voordeel op. De innovatieve test, gebaseerd op genetisch materiaal, betekent wereldwijd een omslag in het microbiologische wateronderzoek.

Europese Drinkwaterrichtlijn en vertaalslag naar de Nederlandse situatie

Eind 2020 is de herziene Europese Drinkwaterrichtlijn weer vastgesteld, en wordt in 2021 nader uitgewerkt voor de Nederlandse situatie. Enkele wijzigingen worden verwacht. Tot deze implementatie is het wettelijke uitgangspunt risicogestuurd monitoren, waarbij in het afgelopen jaar de meetprogramma's van alle locaties zijn geëvalueerd met een geautomatiseerde tool. Een mooie toepassing van datascience, die resulteert in tijdsefficiency en minder foutgevoelig is. In de meetprogramma's is een steeds belangrijkere rol toebedeeld aan de chemische screening van met name de bronnen. WLN ontwikkelt continue deze meettechnologie; zo is eind vorig jaar ook de actuele stof PFAS opgenomen. Maar ook andere milieuvreemde stoffen, zoals gewasbeschermingsmiddelen en medicijnresten kunnen met deze geavanceerde analysemethode worden gemeten.

Onderzoek nieuwe technologie

Op zoek naar mogelijkheden om de algemene strategische drinkwaterreserve en de operationele reserve voor Waterbedrijf Groningen te vergroten, is onder andere gekeken naar de mogelijkheden om brak grondwater als bron in te zetten, en om de capaciteit van locatie De Punt te vergroten.

Ook is een nieuwe en duurzame manier onderzocht om de capaciteit op locatie Sellingen ter plaatse te vergroten. Waterbedrijf Groningen en WLN hebben gedurende een half jaar op locatie getest met (membraan)vacuümontgassing. Het grondwater, dat in Sellingen als bron gebruikt wordt, is van nature al erg schoon, maar bevat door de bodemgesteldheid in Zuid-Oost-Groningen een relatief grote hoeveelheid methaan. Dit methaan is onwenselijk in het drinkwater. In de waterzuivering wordt het methaan uit het water geblazen met gebruik van lucht. Op deze manier is het geproduceerde drinkwater geheel vrij van methaan, maar is er wel sprake van uitstoot van methaan naar de buitenlucht. Omdat methaan een broeikasgas is, zijn we opzoek gegaan naar mogelijkheden om deze uitstoot te verminderen. Uit het pilotonderzoek kwamen veelbelovende resultaten: de methaanuitstoot kan na installatie van deze technologie op relatief eenvoudige wijze sterk worden verlaagd. Dit zal in de nabije toekomst een positieve bijdrage leveren aan een verlaging van de totale CO2 footprint van Waterbedrijf Groningen van ongeveer 10%.



Proefinstallatie (membraan)vacuümontgassing productielocatie Sellingen

4: BETROKKEN MEDEWERKERS

Water produceren en leveren, het blijft mensenwerk. Waterbedrijf Groningen investeert continu in de kwaliteit van haar medewerkers. Geeft ze verantwoordelijkheid en de ruimte voor ontplooiing. Onze medewerkers zijn bereid om zichzelf en hun organisatie continu te verbeteren en zo de prestaties op een nóg hoger plan te brengen.

Focus op het realiseren van de juiste match tussen organisatie en medewerkers zodat beide 'fit for the future' zijn en blijven

Duurzame inzetbaarheid

HR is de verbindende factor tussen organisatie en medewerkers. Dit wordt vormgegeven vanuit het basisthema Duurzame Inzetbaarheid. Dit betekent o.a. vrijheid en autonomie in het werk, ruimte om te leren, maatwerkafspraken om te kunnen ontwikkelen, iedereen betrekken bij de koers van de organisatie en open staan voor de dialoog met elkaar. Het betekent ook dat medewerkers en werkgever beide een eigen verantwoordelijkheid dragen voor het maken van heldere afspraken binnen de geldende kaders.

De werkgever zorgt samen met de medewerkers voor een goede balans, waarbij de medewerker vanuit persoonlijk leiderschap zelf verantwoordelijkheid neemt voor zijn eigen ontwikkeling en waarbij de werkgever dit faciliteert.

Een zich (door)ontwikkende organisatie vraagt om flexibiliteit, mobiliteit en continue ontwikkeling van haar medewerkers. Er zijn hiervoor als uitgangspunt vijf HR-beleidspijlers (strategische beleidsvelden) gedefinieerd die op elkaar inhaken en elkaar in hun proces en inhoud versterken:

1. Basis op orde
2. Veiligheid, Gezondheid, Welzijn en Milieu (VGWM)
3. Ontwikkeling medewerker
4. Leiderschaps- en organisatieontwikkeling
5. Flexibele organisatie

Er ligt focus op het realiseren van de juiste match tussen organisatie en medewerkers zodat beide 'fit for the future' zijn en blijven.

Kengetallen personeel	2017	2018	2019	2020
FTE	221	221	221	219,5
Aantal medewerkers	235	236	236	235
Gemiddelde leeftijd	50,0	49,7	50,1	47,8
Gemiddeld aantal dienstjaren	17,9	18,4	16,4	15
Full tim / Part time	173 / 63	168 / 68	165 / 71	161 / 74
Man / Vrouw	183 / 52	180 / 56	182 / 54	175 / 60
Ziekteverzuim	4,0	4,87	6,95	4,78

Kengetallen medewerkers

Het gemiddelde verzuimpercentage over 2020 was 4,78%. Het ziekteverzuimpercentage werd nagenoeg geheel veroorzaakt door (extra) lang verzuim (meer dan 365 dagen ziekte). De daling ten opzichte van het jaar ervoor is onder andere het resultaat van het ingezette beleid om verzuim goed te begeleiden en waar mogelijk te minimaliseren. Daarnaast heeft het thuiswerken tijdens Corona geleid tot een afname van het kortlopend verzuim.

Veiligheid, gezondheid, welzijn en milieu (VGWM)

Het uitgangspunt van het veiligheidsbeleid is een proactieve veiligheidscultuur conform trede 4 van de veiligheidscultuurladder. Over het algemeen heeft Waterbedrijf Groningen de technische veiligheid goed op orde. Ook zijn de organisatorische zaken (mensen, middelen, opleidingen en procedures) goed ingericht. Het veiligheidsbewustzijn kan beter; er wordt onderzocht hoe.

Vanwege corona is het aantal toolboxes, gericht op overdracht van veiligheidskennis aan medewerkers, achtergebleven bij de verwachting. In 2021 zal er meer gewerkt worden met digitale toolboxes. Het aantal GO-gesprekken (Geen Ongevallen) is achtergebleven bij de verwachting, vanwege corona. Doel van een GO-gesprek is om te checken of de gestelde regels voor veilig en gezond werken voor zowel eigen medewerkers als voor ingehuurde medewerkers en bedrijven passend zijn. Wel zijn er veel meer werkplekinspecties uitgevoerd dan in vorige jaren, met name bij de afdelingen Nieuwbouw Distributie en Nieuwbouw Productie; het grote aantal projecten dat door hen werd uitgevoerd, vraagt om meer toezicht.

Ongevallen

In 2020 zijn drie ongevallen met verzuim (tien dagen) geregistreerd bij het eigen personeel. Gelukkig geen ernstige ongevallen. Het aantal is vergelijkbaar met voorgaande jaren. Bij onze contractors zijn zes ongevallen met verzuim geregistreerd. Ook hier gelukkig geen ernstige ongevallen. Uiteraard nemen we diverse maatregelen om ongevallen te voorkomen.

Rookvrij

Met ingang van 1 september is het rookbeleid aangescherpt. Alle Waterbedrijf-locaties en terreinen zijn rookvrij; er mag alleen nog gerookt worden op daartoe aangewezen rookzones.

Werken aan de bron

Het vervullen van openstaande vacatures is in 2020 gewoon doorgedaan. De werving- en selectieprocedure heeft digitaal plaatsgevonden. Het inwerken van nieuwe medewerkers heeft vooral online plaatsgevonden, met extra begeleiding door leidinggevenden en HR-adviseurs.

Ontwikkeling medewerkers: GoodHabitZ en beroepsopleidingen

Met als doel om ook in corona-tijd actief bezig te zijn met persoonlijke en professionele ontwikkeling heeft iedere medewerker in 2020 toegang gekregen tot het online opleidingsplatform GoodHabitZ. Het laagdrempelige GoodhabitZ biedt een zeer ruim aanbod opleidingen. Variërend van heel praktisch, zoals taal-

en Exceltrainingen, tot opleidingen persoonlijke ontwikkeling en groei. Op basis van een scan krijgen medewerkers inzicht in hun eigen beste manier van leren, interessegebieden en motivatie. Daarnaast kunnen leidinggevenden verschillende onderwerpen gebruiken voor een teamtraining, zoals online samenwerken.

De wettelijk verplichte en/of repeterende (beroeps)opleidingen zijn zoveel als mogelijk gecontinueerd. Waar mogelijk online, en als dat vanwege aard of inhoud van de opleiding niet mogelijk was, is de opleiding/training met inachtneming van corona-regels gegeven.

Leiderschapsontwikkelingsprogramma (LSOP)

Begin 2020 kende het programma de laatste fysieke gezamenlijke bijeenkomst met als thema 'positieve psychologie.' Leidinggevenden kregen handvatten én stof tot nadenken hoe op een andere manier medewerkers te benaderen. Daarbij later gesteund door de impact van het thuiswerken en leidinggeven op afstand, gaf dat nieuwe impulsen aan de stijl van leidinggeven.

Vanwege corona kreeg het programma een andere invulling. Er zijn virtuele 'koffiekoppels' ontstaan, waarbij steeds twee leidinggevenden die werkmatig (bijna) niets met elkaar te maken hebben elkaar regelmatig opzochten voor intervisie en het uitwisselen van beste werkwijzen. Leidinggevenden hebben zelf het initiatief genomen om de omslag te maken van het leiderschapsontwikkelingsprogramma als project naar LSOP als continu proces. Dat resulteerde in een nieuwe aanpak voor 2021, in themagroepen met door henzelf bedachte leiderschapsthema's vanuit de positieve psychologie.

Ná corona: Het Nieuwe Werken

Door corona en daardoor voor veel (kantoor)medewerkers de verplichting om thuis te werken, ontdekte Waterbedrijf Groningen dat dat nagenoeg geen invloed had op de continuïteit van de bedrijfsvoering. Natuurlijk waren er vanuit de organisatie en vanuit medewerkers forse aanpassingen nodig; zowel in mindset als in behoefte aan en verstrekking van thuiswerkmiddelen. Maar het werk ging gewoon door. Dat, tezamen met de uitrol van Office 365, gaf handvatten om na te denken over Het Nieuwe Werken na corona.

Een werkgroep bestaande uit vertegenwoordigers van diverse afdelingen is aan de slag gegaan met de vraag: wat wordt straks Het Nieuwe Werken (HNW) voor (kantoor)medewerkers van Waterbedrijf Groningen. Daarbij heeft de groep naast input van medewerkers, hulp gekregen van studenten Veranderkunde, die met onderzoek en advies een bijdrage hebben geleverd aan het beschrijven van de kaders voor HNW.

Uit dat onderzoek bleek bijvoorbeeld dat een kleine meerderheid van de medewerkers meer vrijheid en verantwoordelijkheid ervaart om het werk op zijn of haar eigen manier in te richten. Maar de betrokkenheid bij het eigen team en de organisatie is wel verminderd. Eind 2020 is er een advies aan het MT opgeleverd over hoe HNW na corona kan worden vormgegeven: een hybride vorm van thuiswerken en kantoorwerken, met een duidelijk kader van een aantal basisregels. Binnen dit kader gaan organisatie en medewerkers al doende verder leren. Met inachtneming van positieve en negatieve ervaringen uit de coronatijd.

5: DUURZAAM HANDELEN

Duurzaam handelen gaat over de goede dingen doen. Toekomstbestendig ondernemen. Waarde toevoegen aan de regio, zowel op economisch gebied als wat leefbaarheid betreft. Waterbedrijf Groningen wil haar bijdrage leveren aan een duurzame ontwikkeling van het bedrijf én de regio. Niet alleen op papier, maar telkens opnieuw in het dagelijks handelen met oog voor natuur, milieu en mensen.

Waterbedrijf Groningen wil haar bijdrage leveren aan een duurzame ontwikkeling van het bedrijf én de regio

Werken aan Water voor Later

De Nederlandse drinkwaterbedrijven deden op 24 april een gezamenlijke oproep: herstel de natuurlijke balans in het watersysteem. Wat de waterbedrijven betrof was de tijd rijp voor een compleet nieuwe blik op de watervoorziening in ons land. De drinkwaterbedrijven wilden daarbij méér dan tot nu partner zijn. De oproep luidde als volgt:

“Onze nationale zoetwatervoorraad is kwetsbaar. We zijn afhankelijk van het weer en de hoeveelheid water die ons land binnenstroomt via de rivieren. De watertoevoer, zowel via rivieren als via regen, vertoont steeds grotere fluctuaties. De coronacrisis leert hoe afhankelijk we van elkaar zijn, zowel binnen Nederland als daarbuiten. Ook als het gaat om de aanpak van droogte en het beheer van onze rivieren is dat het geval. Nog te vaak is drinkwater als onderdeel van een groter systeem het ondergeschoven kindje.

Wat ons betreft is de tijd rijp voor een compleet nieuwe blik op de watervoorziening in ons land. De drinkwaterbedrijven willen daarbij méér dan tot nu partner zijn. Een partner die investeert en innoveert. Een partner die inzet van anderen vraagt, maar óók een partner die de verbinding zoekt en wat te bieden heeft. Een transitie is nodig, zoals dat ook geldt voor de energietransitie. Zoveel is zeker. Hoe we kijken naar de nationale waterhuishouding hoeft niet veel te verschillen van de aandacht voor de alomtegenwoordige energietransitie. De uitdagingen en impact zijn tenminste zo groot”

Duurzame watervoorziening Noordoost-Groningen

Zoals elders in dit jaarverslag valt te lezen voegde Waterbedrijf Groningen daad bij woord, samen met deelneming North Water, in het project ‘Duurzame watervoorziening Noordoost-Groningen’. Door meer in te zetten op oppervlaktewater als bron voor industriewater blijven de drinkwaterbronnen behouden voor drinkwater in de toekomst. Hiervoor is in 2020 een nieuwe industriewaterzuivering voor industriewaterlevering aan Noordoost-Groningen gerealiseerd. En is gewerkt aan een heel nieuw tracé industriewater- en drinkwaterleiding vanaf Garmerwolde via Appingedam richting de Eemshaven. In de uitvoering van het project werd heel bewust ook de aanleg van een extra drinkwatertransportleiding meegenomen; daarmee zorgen we voor een robuuste infrastructuur van de drinkwatervoorziening in Noordoost-Groningen.

Zomercampagne 'Zuinig op ons Water'

Afgelopen zomer ging de zomercampagne "Zuinig op ons Water" van start. De campagne werd gelanceerd met het bekendmaken van de resultaten van een online onderzoek onder Groningers naar hun bereidheid om water te besparen, met een e-mailnieuwsbrief naar klanten en stakeholders én de première van onze nieuwe film 'Wordt de volgende crisis een watercrisis?' Uit het online onderzoek onder 500 Groningers bleek dat 86% van de Groningers best bereid is nog iets te doen om water te besparen. Maar ook dat 1 op de 5 Groningers water besparen moeilijk vindt.

Win een Ton

Dus kreeg de campagne 'Zuinig op ons Water' in de weken daarna vooral een online invulling met waterbesparingstips, achtergrondinformatie en leuke acties, zoals de gezamenlijke actie 'Win een ton'. Een initiatief waarbij Waterbedrijf Groningen samen met de gemeente Groningen, waterschap Noorderzijlvest en Klimaatadaptatie Groningen zoveel mogelijk Groningers aan een regenton probeerden te helpen. Regentonnen zijn een natuurlijke manier van wateropvang en ontlasten daarmee het waternet. Met regentonnen maken we daarnaast beter gebruik van hevige regenval, die door klimaatverandering wordt afgewisseld met hete periodes.



(Meer) kennis over drinkwater

Om kennis over en het belang van drinkwater onder de aandacht te brengen werden er het hele jaar door diverse acties en activiteiten georganiseerd. Al dan niet in samenwerking met andere partijen. Zo zijn in natuurgebied Tussenwater informatiepanelen geplaatst, met informatie over het gebied en de wandelroutes. Tussenwater is een moerasgebied met een combinatie van functies: drinkwaterwinning, waterberging, natuur en recreatie.

Werkbezoek Junior Rangers

Waterbedrijf Groningen heeft in januari bezoek gehad van zogenoemde Junior Rangers. Gedurende een jaar krijgen jongeren een zaterdag per maand een boeiend en uitdagend programma aangeboden dat zich vooral buiten in de Drentsche Aa-natuur afspeelt. Denk daarbij aan diersporen zoeken en onderzoeken wat er in de beek leeft. Ook helpen ze Nationaal Park organisaties met beheerswerkzaamheden in het veld en gaan bij hen op 'werkbezoek'. Ondertussen leren ze van alles over natuur, landschap en cultuurhistorie en de diverse functies van Nationaal Park de Drentsche Aa. Ook de drinkwaterproductielocatie De Punt werd met een bezoek vereerd. De jongeren leerden van alles over wie is en wat doet Waterbedrijf Groningen, hoe we drinkwater maken van water uit de Drentsche Aa en waarom we graag willen dat iedereen zuinig is en blijft op water en de natuur én dus ook op het Nationaal Park Drentsche Aa.

Onkruidchallenge

Begin mei ging in Drenthe de 10-daagse Onkruidchallenge van start, in samenwerking met de provincie Drenthe, waterschap Hunze en Aa's en de Milieufederatie. De onkruidchallenge is onderdeel van de campagne "Chemievrij maakt je blij" en richt zich op bewoners in het Drentsche Aa-gebied. Een onkruidcoach heeft tijdens de challenge dagelijks tips gegeven over tuinieren zonder het gebruik van bestrijdingsmiddelen. Dit om er voor te zorgen dat er geen bestrijdingsmiddelen in de Drentsche Aa komen. De Drentsche Aa is de drinkwaterbron voor zo'n 200.000 Groningers. De campagne is niet alleen in het Drentsche Aa-gebied maar ook in Groningen uitgezet. Het niet gebruiken van bestrijdingsmiddelen in de tuin is immers overal beter voor de natuur en het milieu.

Kraanwaterdag

23 September was het kraanwaterdag. Ruim 200.000 kinderen in heel Nederland kregen les over kraanwater. Minister Cora van Nieuwenhuizen daagde de kinderen uit 'het beste waterbespaaridee van Nederland' te bedenken. Op acht scholen in Groningen en omgeving verzorgden acht collega's van Waterbedrijf Groningen gastlessen die door de kinderen enorm werden gewaardeerd.

Kraanwater voor de hele wereld

2020 Was een succesvol jaar voor 'onze' stichting Water for Life. Rond de feestdagen is er geld opgehaald via een kerstcampagne, onder de noemer: 'Geef jij deze kerst ook kraanwater cadeau', samen met waterbedrijven Evides, WML en Vitens. En via onze drinkwatertappunten gaat ook dit jaar weer een deel van de opbrengsten naar de stichting. In totaal is er door vaste donateurs (nu bijna 40.000!), eenmalige giften en alle overige acties meer dan 1 miljoen euro opgehaald in 2020.

Daarmee zijn we weer een stapje dichterbij ons doel om kraanwater voor iedereen, wereldwijd mogelijk te maken. Met deze giften kan Water for Life internationale projecten opzetten die zich richten op het bieden van betrouwbaar water in gebieden waar de watervoorziening niet zo is ontwikkeld als bij ons. Dit wordt georganiseerd via VEI, waar regelmatig ook een aantal van onze collega's hun kennis en expertise voor inzetten. Waterbedrijf Groningen doneert jaarlijks 0,5% van haar omzet aan VEI (afgerond op maximaal € 250.000 per jaar, in euro's dan wel in uren via het uitzenden van medewerkers).



Schoon drinkwater vanzelfsprekend voor iedereen

04 FINANCIELE RESULTATEN

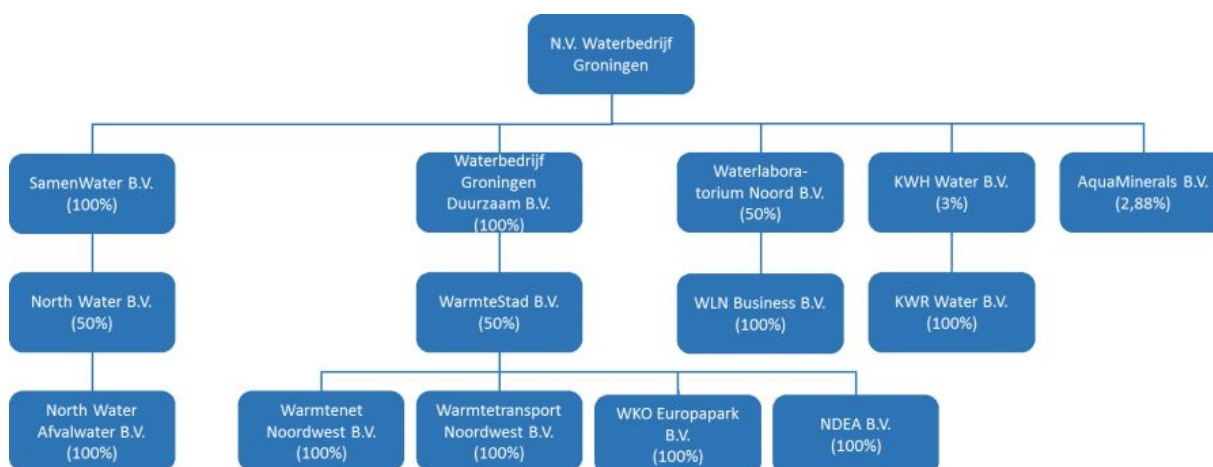
Algemeen

De primaire taak van N.V. Waterbedrijf Groningen is het verzorgen van de drinkwatervoorziening in de provincie Groningen. Daarnaast worden door N.V. Waterbedrijf Groningen activiteiten verricht op het vlak van industriewaterlevering en afvalwaterzuivering, warmte en koude levering en waterkwaliteitscontrole en advisering. Genoemde activiteiten anders dan de primaire drinkwatervoorzieningen vinden plaats in verschillende samenwerkingsverbanden.

Vanuit risicobeheersing en bedrijfsvoering hechten wij veel belang aan een transparante scheiding van activiteiten. Dit betekent dat de activiteiten die binnen de verschillende samenwerkingsvormen plaatsvinden, zijn ondergebracht in afzonderlijke juridische entiteiten (zie onderstaand schema). De bedrijfsmiddelen (assets) ten behoeve van deze activiteiten zijn ondergebracht in de verschillende entiteiten. Door N.V. Waterbedrijf Groningen worden diensten verricht ten behoeve van de verschillende entiteiten. Deze dienstverlening is vastgelegd in onderlinge overeenkomsten, waarin ook afspraken zijn gemaakt over de tarieven waartegen onderling wordt afgerekend.

Juridische structuur

Naar de stand van 31 december is de juridische structuur als volgt:



Resultaat 2020

Het resultaat is als volgt te specificeren (bedragen x € miljoen).

	2017	2018	2019	2020
Opbrengsten	53,8	55,1	58,4	58,8
Bedrijfskosten	47,3	50,7	53,3	54,0
Bedrijfsresultaat	6,5	4,4	5,1	4,8
Financieel resultaat	-2,2	-2,4	-2,2	-2,0
Resultaat deelnemingen	-2,1	0,1	-0,7	-0,8
Winstbelasting	-0,1	-0,1	-0,1	-0,2
Resultaat	2,1	2,0	2,1	1,8

Het geconsolideerde bedrijfsresultaat over 2020 komt uit op € 4,7 miljoen (2019: € 5,1 miljoen). Het resultaat na belasting - exclusief resultaat uit deelnemingen - over 2020 is € 2,6 miljoen (2019: € 2,9 miljoen). Het resultaat uit deelnemingen bedraagt € 0,78 miljoen (verlies), tegenover een verlies in 2019 van € 0,73 miljoen. Het geconsolideerde resultaat over 2020 is met € 1,8 miljoen licht gedaald ten opzichte van 2019 (€ 2,1 miljoen).

Het negatieve resultaat deelnemingen is voor het overgrote deel toe te schrijven aan WarmteStad B.V. In 2020 heeft WarmteStad B.V. een verlies geleden van € 2,68 miljoen (aandeel Waterbedrijf Groningen: € 1,34 miljoen). Een verlies dat licht hoger is dan het begrote verlies (€ 2,47 miljoen).

Bedrijfsopbrengsten

De totale bedrijfsopbrengsten in 2020 bedragen € 58,8 miljoen en zijn daarmee € 0,3 miljoen hoger dan het boekjaar 2019. De totale netto omzet drinkwaterlevering over 2020 bedraagt € 48,2 miljoen (2019 € 47,7 miljoen) en is als volgt te specificeren (in € miljoen):

	2020	2019
Bemeterd kleinverbruik	31,9	31,2
Onbemeterd kleinverbruik	0,9	0,9
Capaciteits-/grootverbruik	14,9	15,1
Overige (zusterbedrijven)	0,5	0,5
Totaal	48,2	47,7

De toename van de netto omzet drinkwater is nagenoeg volledig te verklaren door een toename van de drinkwaterafzet in 2020 ten opzichte van 2019. Dit bij een gelijkblijvende integrale drinkwaterprijs voor kleinverbruikers.

In vergelijking met 2019 zijn baten uit bijdragen van derden (€ 2,1 miljoen) met ingang van 2020 gepresenteerd in aftrek op de afschrijvingslast. De vergelijkende cijfers van 2019 zijn hier op aangepast.

De overige bedrijfsopbrengsten liggen in 2020 ten opzichte van 2019 nagenoeg op hetzelfde niveau (€ 10,2 miljoen).

Bedrijfslasten

De bedrijfslasten over 2020 komen uit op € 54 miljoen en zijn daarmee ten opzichte van 2019 met € 0,7 miljoen gestegen.

De kosten voor uitbested werk zijn met € 0,5 miljoen gestegen, met name als gevolg van extra kosten voor inhuur ad € 1,0 miljoen. De extra kosten aan inhuur zijn terug te voeren op [a] meer inhuur van personeel voor uitvoering van projecten, [b] vertraging invulling van openstaande vacatures en [c] toename aan activiteiten w.o. werkzaamheden voor deelnemingen. Voor zover werkzaamheden voor deelnemingen worden uitgevoerd worden deze doorbelast aan de betreffende deelnemingen. Voorts vallen andere kosten onder 'uitbested werk' hoofdzakelijk lager uit in 2020, onder meer door minder reconstructies van leidingen op verzoek van derden (- € 0,3 miljoen), minder ICT kosten door een aantal specifieke ICT onderhoudsprojecten in 2019 (- € 0,2 miljoen) en minder marketing- en communicatiekosten onder meer vanwege een campagne waterbesparing en het 140 jarig jubileum in 2019 (- € 0,1 miljoen).

In 2020 zijn de salariskosten - ondanks een salarisverhoging van 2,5% en verhoogde sociale en pensioenlasten - maar beperkt gestegen. Dit komt met name door een lichte afname van het gemiddeld aantal FTE's in de loop van 2020.

Ondanks een lichte stijging van de salariskosten zijn de totale personeelskosten in 2020 met ca. € 0,8 miljoen gedaald tot € 15,3 miljoen (2019: € 16,1 miljoen). Een daling die het gevolg is van relatief meer inzet (activering) van eigen personeel op investeringsprojecten zoals de aanleg van de drinkwaterleiding richting de Eemshaven en renovatie van pompstations.

De afschrijvingskosten zijn met € 0,3 miljoen gestegen ten opzichte van 2019. Dit is het gevolg van het verhoogde investeringsniveau in 2019 en 2020 en de daadwerkelijke ingebruikname van gerealiseerde investeringen.

De overige posten binnen de bedrijfskosten bevinden zich in 2020 op een vergelijkbaar niveau met 2019.

Regulering rendement uit drinkwateractiviteiten

Op basis van de Drinkwaterwet zijn wij gehouden aan een maximale vermogensvergoeding over het eigen en vreemd vermogen – de zogenaamde WACC – voor drinkwateractiviteiten. Het wettelijk kader bepaalt hiermee de maximale opslag voor vermogenskosten (rente en winst) die drinkwaterbedrijven mogen hanteren bij de vaststelling van de drinkwatertarieven. Voor 2020 bedraagt de WACC 2,75%. Overschrijding van de WACC geeft de verplichting om de zogenaamde 'overwinsten' aan de drinkwaterklanten terug te geven. Sinds de invoering van de WACC heeft Waterbedrijf Groningen altijd gehandeld binnen het maximum van de wettelijk vastgestelde WACC.

De definitieve gerealiseerde WACC over 2020 wordt vastgesteld middels het Bedrijfsverslag dat voor 1 oktober 2021 aan de Minister van Infrastructuur en Milieu wordt gerapporteerd. Voor 2020 is het de verwachting dat de WACC zal voldoen aan het wettelijk maximum.

Drinkwatertarieven

Tarieven 2020

In 2020 is de tariefstructuur op hoofdlijnen niet gewijzigd. Voor de levering van het drinkwater betaalt de klant een vastrecht waarvan de hoogte is gebaseerd op de leveringscapaciteit en voor het drinkwaterverbruik een uniform variabel tarief per afgenomen m³.

Grondslag voor de tariefbepaling wordt gevormd door de wettelijke vereisten volgens de Drinkwaterwet inclusief onderliggende besluiten en regelingen en het door de aandeelhouders vastgestelde 'Tarief- en margebeleid'. Voor 2020 heeft dit geresulteerd in een integraal drinkwatertarief voor huishouden bij een jaarverbruik van 100 m³ van € 1,14 per m³ exclusief belastingen. Ten opzichte van 2019 lag dit tarief nagenoeg op hetzelfde niveau.

Toezicht drinkwatertarieven

De drinkwatertarieven moeten op transparante wijze tot stand komen, non-discriminatoir zijn en de relevante kosten voor drinkwatertaken dekken. Dit alles volgens de wettelijke kaders opgenomen in de Drinkwaterwet en onderliggende besluiten en regelingen. De Inspectie Leefomgeving en Transport (ILT) is belast met het

toezicht op de naleving van het wettelijk kader en laat zich hierbij adviseren door de Autoriteit Consument en markt (ACM).

Op alle door haar beoordeelde aspecten rond de totstandkoming van onze drinkwatertarieven 2020 is de ACM van mening dat Waterbedrijf Groningen heeft gehandeld in lijn met de wettelijke vereisten.

Belastingen

Met ingang van 1 januari 2016 is de wet modernisering vennootschapsbelastingplicht overheidsondernemingen van kracht geworden, als gevolg dat behaalde resultaten in beginsel Vpb-plichtig zijn geworden. Vrijstelling kan worden verkregen voor resultaten verkregen met de uitoefening van een wettelijke taak, zoals de drinkwatervoorziening.

Waterbedrijf Groningen is sindsdien in overleg met de Belastingdienst over onder andere de scheiding tussen drinkwater- en niet-drinkwateractiviteiten, de fiscale openingsbalans en de te hanteren winstopslagen op interne leveringen aan niet-drinkwateractiviteiten. Om een getrouwe weergave van de Vpb-positie in de jaarrekening te borgen, hebben wij extern fiscaal juridisch advies ingewonnen.

Waterbedrijf Groningen vormt met SamenWater B.V. een fiscale eenheid voor de vennootschapsbelasting. Over 2020 bedraagt de belastinglast € 0,16 miljoen ten opzichte van € 0,08 miljoen in 2019. De toename is voornamelijk het gevolg van een licht hoger resultaat op niet-drinkwateractiviteiten.

Zogenaamde actieve belastinglatenties worden slechts gewaardeerd voor zover de realisatie daarvan waarschijnlijk is. Ultimo 2020 bedraagt de actieve belastinglatentie € 0,13 miljoen en de passieve latentie bedraagt € 0,06 miljoen.

Investerings

De investeringsuitgaven in materiële vaste activa in 2020 bedragen € 42,9 miljoen tegenover € 20,9 miljoen in 2019. De investeringsuitgaven in 2020 liggen ruim boven het gemiddelde niveau over de periode 2015 – 2019. De gemiddelde investeringsuitgaven in deze periode bedroegen € 18,3 miljoen.

De investeringsuitgaven 2020 zijn als volgt te specificeren (in € miljoen):

Aanleg drinkwaterleiding naar Eemshaven	21,2
Aanleg en reconstructie hoofdleidingen	9,2
Vernieuwing productielocatie De Groeve	6,9
Aanleg nieuwe aansluitingen	1,6
Vernieuwing distributiepompstation Eenrum	1,3
Vernieuwing productielocatie Sellingen	0,5
Investerings productielocatie De Punt	0,4
Verbouwing hoofdkantoor	0,6
Watermeters	0,4
Overig	0,8
Totaal	42,9

Financiering en ratio's

Op basis van het financieel meerjarenplan 2020 – 2024 was voor 2020 voorzien in het aantrekken van een nieuwe financiering. In 2020 is voor een totaalbedrag van € 25,0 miljoen aan nieuw lang vreemd vermogen aangetrokken en werd in totaal € 7,5 miljoen afgelost. Eind 2020 bedraagt het gemiddelde over de langlopende leningen verschuldigde rentepercentage 2,2% (ultimo 2019: 2,8%).

De procentuele verhouding tussen eigen vermogen en het balanstotaal minus de bijdragen van derden (solvabiliteit) volgens de geconsolideerde balans is ultimo 2020 uitgekomen op 38,6% (2019: 44,8%). De interest coverage ratio (ICR) – verhouding interestlasten vreemd vermogen en winst voor belasting en interest – is ultimo 2020 uitgekomen op 2,32 (2019: 2,21). Met voornoemde ratio's wordt ruimschoots voldaan aan de door de banken gestelde financieringsvereisten, zijnde een solvabiliteit van minimaal 25% en een ICR van minimaal 1,3.

Met een solvabiliteitsniveau van 38,6% voldoet Waterbedrijf Groningen ultimo 2020 tevens aan de vereisten van de Drinkwaterwet (maximale solvabiliteit van 70%).

Vooruitzichten

Bij een gelijkblijvend integraal drinkwatertarief (jaarverbruik 100 m³) in 2021 ten opzichte van 2020 wordt voor 2021 een enkelvoudig bedrijfsresultaat voor belasting voorzien van ca. € 1,8 miljoen, resulterend in een WACC van 2,06%. De voor 2021 verwachte vermogenskostenvergoeding valt hiermee binnen het geldende wettelijk maximum 2021 van 2,75%.

Voor de komende jaren staan naast reguliere investeringen voor de instandhouding van de huidige drinkwaterinfrastructuur tevens investeringen gepland voor vergroting van onze operationele drinkwatercapaciteit en strategische waterreserves. Voor 2021 resulteert dit in een investeringsprogramma van ca. € 32 miljoen. Ook voor de daaropvolgende jaren is het de verwachting dat het gemiddeld investeringsniveau uitstijgt boven het gemiddeld niveau van de afgelopen jaren. Voor de financiering van de in 2021 geplande investeringen is het de verwachting dat in 2021 voor een totaalbedrag van € 25,0 miljoen aan nieuw lang vreemd vermogen wordt aangetrokken.

Sedert medio maart 2020 is Nederland getroffen door het Corona virus. Het mag duidelijk zijn dat de maatschappelijke en economische impact van deze crisis groot zal zijn. De financiële gevolgen hiervan voor Waterbedrijf Groningen zijn relatief beperkt. Mogelijk kunnen de najleffecten van de coronacrisis nog wel enige impact hebben op betalingsgedrag van sommige klanten, maar ook deze effecten lijken beperkt. De komende maanden blijven wij de impact van de crisis op de organisatie volgen en wordt waar nodig ook bijgestuurd.

05 RAAD VAN COMMISSARISSEN

Bericht van de Raad van Commissarissen

Samenstelling Raad van Commissarissen

In 2020 bestond de Raad van Commissarissen uit de volgende leden:

De heer A. (Ab) Meijerman	voorzitter (lid remuneratiecommissie)
Mevrouw T.H. (Tanja) Haseloop	vice voorzitter/secretaris (voorzitter remuneratiecommissie)
Mevrouw I. (Ineke) Noordhoff	lid (lid auditcommissie)
De heer P.H. (Piet) Pellenbarg	lid (lid businesscommissie)
De heer H.A. (Henk) Snapper	lid (voorzitter auditcommissie)
De heer N.D. (Nico) Smit	lid (voorzitter businesscommissie)

De leden zijn door de aandeelhouders benoemd op voordracht van de Raad van Commissarissen, waarbij twee leden ook zijn aanbevolen door de Ondernemingsraad (de heer A. Meijerman en de heer H.A. Snapper). De heer Pellenbarg is op basis van het statutaire recht, voorgedragen door B&W van de gemeente Groningen.

In 2020 hebben er geen wijzigingen in de samenstelling plaatsgevonden. Op voorstel van de RvC heeft de aandeelhoudersvergadering besloten mevrouw Haseloop te herbenoemen voor een periode van 2 jaar.

De voorbereidingen voor de benoeming van twee nieuwe commissarissen in 2021 zijn begonnen. Het betreft de per 1 juli vrijkomende functies van de heren Pellenbarg en Meijerman. Als onderdeel van deze voorbereiding is in 2020 de profielschets door de RvC op zijn actualiteit beoordeeld en ter vaststelling aan de AvA voorgelegd. Daarnaast is met de gemeente Groningen opnieuw overleg geweest over het nog bestaande statutaire recht van voordracht voor de vacature Pellenbarg. De gemeente heeft aangegeven dit recht in stand te willen houden. De gemeente is verzocht om tijdig met een voordracht te komen. Voor de selectie van de nieuwe voorzitter is inmiddels een procedure afspraak gemaakt.

Werkzaamheden Raad van Commissarissen

Reguliere vergaderingen

De raad heeft in 2020 zes vergadering gehad. Elke vergadering van de raad wordt voorafgegaan door een voorbespreking zonder directie. De daarop aansluitende vergaderingen – in bijzijn van de directie - kennen een vaste structuur.

Bij elke vergadering is er een voortgangsrapportage "Actualiteiten". Dit is een schriftelijke rapportage van de directie over de voortgang van het jaarplan en actuele ontwikkelingen in en rondom het Waterbedrijf. De actualiteitenrapportage is opgebouwd aan de hand van de pijlers uit het strategisch plan en het jaarplan van het Waterbedrijf Groningen ("Klant Centraal", "Ondernemende nuts", "Processen die uitblinken", "Betrokken medewerkers"). In deze rapportage zijn ook opgenomen de voortgang met betrekking tot prestatie-indicatoren voor de levering van water, de kwaliteit en de organisatie, klanttevredenheid en operationele performance.

Bespreking van de actualiteiten rapportage geeft de RvC adequaat inzicht in lopende zaken. Daarnaast worden bij de vergaderstukken van elke RvC vergadering belangrijke actuele documenten met betrekking tot de drinkwatersector, de verslagen van de RvC commissies en de actuele verslagen van de overlegvergaderingen met de OR gevoegd.

Verder stonden in 2020 de volgende thema's op de agenda:

- De zorg voor een duurzame watervoorziening Groningen en de operationele en strategische reserves die daarvoor nodig zijn. De drinkwatertransitie als gevolg van klimaatverandering. Het behoud van waterkwaliteit en klimaatadaptatie door Waterbedrijf Groningen. Deze onderwerpen zijn in een aantal vergaderingen aan de orde geweest. Vaak vooraf gegaan door uitgebreide schriftelijke informatie. Verschillende hoofden/beleidsmedewerkers van het Waterbedrijf gaven toelichting tijdens de besprekingen.
- Onze deelneming in WarmteStad was opnieuw een onderwerp dat in vrijwel elke vergadering aan de orde kwam. De visie/strategie van WarmteStad. De tijdelijk en definitieve warmtebronnen en WKO Stadshavens. De businesscommissie speelde bij deze onderwerpen een belangrijke voorbereidende rol.
- De voortgang van grote investeringsprojecten van North Water en Waterbedrijf Groningen (o.m. Eemshaventracé en aftakking Delfzijl).
- De RvC heeft zich laten informeren over de Klantvisie van het Waterbedrijf door de afdelingsmanagers Klantenservice en Markt- en innovatie.
- Ook dit jaar stonden diverse grondtransacties ter goedkeuring op de agenda.
- Als gevolg van de wijzigingen in de corporate governance code, heeft de remuneratiecommissie een uitgebreide evaluatie voorbereid van de governancestructuur van WBG. Dit heeft geleid tot aanpassingen in werkwijze, reglementen en statuten.
- De jaarlijkse cyclus van vaststelling van de jaarrekening, met de daarbij behorende accountantscontrole, herijking van het treasurystatuut, de aanpassingen van meerjarenbegroting, de vaststelling van de drinkwatertarieven en de begroting voor het volgende jaar waren onderwerpen die door de auditcommissie werden voorbereid en vervolgens besproken in de RvC.
- In verband met het aanstaande vertrek van de voorzitter en het lid dat op voordracht van de stad Groningen zitting heeft, werd door de raad op verschillende momenten gesproken over de opvolgingsprocedure. Dit heeft geleid tot een voorstel aan de AvA in juli met betrekking tot het profiel. In het najaar werden voorbereidingen getroffen voor de invulling van beide vacatures in 2021.
- Evaluatie van de internationale samenwerking.

Overige bijeenkomsten

Als gevolg van corona is in 2020 -behoudens de reguliere RvC vergaderingen- de aanwezigheid van de raad bij andere bijeenkomsten beperkt gebleven. Wel is blijvend invulling gegeven aan de afstemming met de Ondernemingsraad. Zo heeft op 30 september het jaarlijks overleg plaatsgevonden tussen de voltallige OR en de RvC en is daarnaast over actuele onderwerpen telefonisch contact geweest tussen de voorzitter van de RvC en de OR.

Commissies

De Raad van Commissarissen kent drie commissies. De commissies hebben tot doel om, gevoed door directie en medewerkers, een grondige voorbereiding te organiseren voor de standpuntbepaling in de RvC vergaderingen.

De *auditcommissie* heeft in 2020 tweemaal vergaderd waarvan eenmaal in het bijzijn van de externe accountant. In de meeting met de directie en externe accountant zijn de jaarrekening en het accountantsverslag besproken. In de andere commissievergadering is stil gestaan bij de meerjarenbegroting, de invloed van de wettelijke eisen van de WACC op de meerjaren investeringsbegroting, de bepaling van de tarieven, treasury en risicomanagement (w.o. de beheersing van risico's bij deelnemingen).

De *businesscommissie* richt zich op het bespreken van de strategische projecten, de deelnemingen en algemene ontwikkelingen die van invloed zijn op de strategie van het Waterbedrijf. In 2020 is de businesscommissie vijf keer bijeengekomen. In januari 2020 was de eerste bijeenkomst waarin de strategie van WarmteStad is besproken. In de tweede bijeenkomst stond het voorbereiden van de jaarlijkse strategiesessie van de RvC op de agenda. Al snel werd het schema ingehaald door de realiteit van een Covid-19 jaar. De tweede bijeenkomst is geannuleerd en het eerste half jaar zijn er verder geen businesscommissie vergaderingen gehouden. In augustus, oktober en november is de draad opgepakt met bijeenkomsten in het teken van WarmteStad en de keuze voor een tweede warmtebron. In november is met WarmteStad verder gesproken over de ontwikkelingen warmtenet Noordwest en het project Stadshavens. Beide WarmteStad projecten staan ook in 2021 op de agenda. De businesscommissie kijkt er naar uit om in 2021 het normale schema weer op te pakken.

De *remuneratiecommissie* buigt zich over de werkgeverstaak van de RvC, de samenstelling van de RvC en naleving van de governance code. In februari had de commissie het jaargesprek met de directeur/bestuurder en rapporteerde daarover aan de RvC. Daarnaast heeft de commissie de jaarlijkse evaluaties voorbereid. Dit jaar werden vanuit de remuneratiecommissie persoonlijke evaluatiegesprekken met de leden georganiseerd. Deze gesprekken vormden input voor het jaarlijkse zelfevaluatie. Deze heeft (als gevolg van Corona) begin 2021 plaatsgevonden in een Teams-vergadering onder externe begeleiding. In januari heeft de commissie het voorbereidende werk met betrekking tot de gewijzigde governance code afgerond. Een en ander heeft geleid tot aanpassingen in werkwijzen, reglementen en statuten. Tot slot heeft de commissie de voorbereidende werkzaamheden gedaan met betrekking tot (her-) benoeming en werving en selectie van plaatsvervangende leden in 2021.

Zelfevaluatie

De conclusies van de zelfevaluatie 2019 vormde een vast onderdeel van de vergaderverslagen van de RvC. Alle voorgenomen verbeteringen zijn in 2020 uitgevoerd.

Als gevolg van de Corona maatregelen is de jaarlijkse zelfevaluatie, die aanvankelijk gepland was in het voorjaar, aanvankelijk verschoven naar de tweede helft van het jaar. Toen opnieuw bleek dat een fysieke bijeenkomst ongewenst was, is de evaluatie, die dit jaar met externe begeleiding zou plaatsvinden, opnieuw verschoven. Uiteindelijk heeft die plaatsgevonden in op 2 februari 2021 via Teams.

Zoals hierboven gemeld is er in 2020 wel een persoonlijke evaluatie met elk van de leden geweest. Het verslag daarvan vormde input voor de zelfevaluatie.

H. Boerema – Kuipers (secretaris) heeft zich niet herkiesbaar gesteld voor de OR verkiezingen in 2020 en heeft per 21 april 2020 de ondernemingsraad verlaten.

Nevenfuncties Raad van Commissarissen en directie

(per 31 december 2020)

Raad van Commissarissen

Mevrouw T.H. Haseloop – Amsing (1966)

Huidige functie:

Burgemeester gemeente Oldebroek

Nevenfuncties:

- Lid Raad van Toezicht Burgemeester Harmsmaschool Gorredijk

De heer A. Meijerman (1949)

Huidige functie:

Adviseur en eigenaar van Ab Meijerman Management Consulting VOF

Nevenfuncties:

- voorzitter Raad van Toezicht COSIS, verstandelijk gehandicaptenzorg Groningen en Drenthe
- voorzitter Raad van Commissarissen Antonius Zorggroep, ziekenhuis Sneek en Thuiszorg Zuid West Friesland
- voorzitter Veenkoloniaal Symfonie Orkest, Veendam
- voorzitter Raad van Commissarissen Coöperatie de Graanrepubliek Makers en Boeren
- voorzitter bestuur Coöperatie de Graanrepubliek Vastgoed
- voorzitter Stichting Oosterhouw, culturele activiteiten in rijksmonument Oosterhouw, Leens
- voorzitter Gebiedscoöperatie Zuid en Oost Groningen, samenwerking ten behoeve van gebiedsontwikkeling
- voorzitter Stichting Overweeghuis, tijdelijke opvang uitstappende prostituees

Mevrouw I. Noordhoff (1955)

Huidige functie:

Hoofdredacteur Noorderbreedte.

Nevenfunctie:

- lid raad van commissarissen woongroep Marenland, Appingedam
- rijksbestuurder van de Groninger Archieven
- lid stichtingsraad Natuur- en Milieufederatie Drenthe
- secretaris Stichting Gebiedsfonds Drentsche Aa
- secretaris Stichting Verdrongen Geschiedenis

De heer P.H. Pellenbarg (1947)

Huidige functie:

Emeritus-Hoogleraar Economische Geografie aan de Rijksuniversiteit Groningen.

Nevenfuncties:

- bestuurslid Stichting Het Verhaal van Groningen
- bestuurslid Stichting Vrienden van de stad Groningen

De heer H.A. Snapper (1973)

Huidige functie:

CFO, vice voorzitter Raad van Bestuur Universitair Medisch Centrum Groningen.

Nevenfuncties:

- lid Raad van Toezicht Stichting Groninger Forum
- voorzitter bestuur Stichting Business Generator Groningen
- lid Investment Committee Noaber Ventures B.V.
- lid Investment Committee Fonds in Fonds investeringen OostNL
- voorzitter curatorium opleiding Executive Finance Master of Control aan de Rijksuniversiteit Groningen

De heer N.D. Smit (1963)

Huidige functie:

Adviseur Strategic Account Management en eigenaar van Rebellion Organisatie Advies

Nevenfuncties:

- Gastdocent aan de Universiteit van St. Gallen, Zwitserland. Executive School of Management, Global Account Management Program
- Gastdocent aan Erasmus Universiteit, Rotterdam School of Management, Strategic Account Management en Customer Centric Strategy programs
- Gastdocent aan Cranfield Universiteit, Cranfield School of Management, Sales Leadership Program en Full Time MBA, Marketing and Sales program
- Associate Partner Valuecreator, AMC AG, St. Gallen, Zwitserland

Alle commissarissen hebben de Nederlandse nationaliteit.

Directie

Mevrouw R.A.M. Zwart

Nevenfuncties:

- lid van de Raad van Commissarissen van de Holding Nationale Goede Doelen Loterijen N.V.
- bestuurslid Stichting Museum de Oude Wolden
- voorzitter Stichting Gebroeders Hesse Fonds

- lid van de Raad van Commissarissen van Cogas Holding NV
- lid van Bestuur waterinnovatiefonds NWB
- bestuurslid Werkgeversvereniging Waterbedrijven
- voorzitter Koninklijk Nederlands Waternetwerk

Rooster van benoeming/aftreden van Raad van Commissarissen

Rooster van benoeming/aftreden van Raad van Commissarissen
(per 31 december 2020)

Naam	Benoeming	Laatstelijk herbenoemd	Jaar van aftreden			
			2021	2022	2023	2024
T.H. Haselooop	Juni 2012	Juli 2020		●		●
A. Meijerman (op aanbevelingsrecht OR)	Juni 2009	Juni 2019	●			
I. Noordhoff	Juni 2015	Juni 2019			●	
P.H. Pellenbarg (op voordracht gemeente Groningen)	Juni 2011	Juni 2019	●			
H.A. Snapper (op aanbevelingsrecht OR)	Januari 2016	Juni 2018		●		●
N.D. Smit	Juni 2017		●			

- jaar van aftreden, met mogelijkheid tot herbenoeming (4 jaar)
- Jaar van aftreden, met mogelijkheid tot herbenoeming (2 jaar)
- Jaar van aftreden, niet herkiesbaar

06 BESTUURSVERKLARING

Bestuursverklaring

Als statutair directeur van N.V. Waterbedrijf Groningen heb ik het jaarverslag en de jaarrekening 2020 opgesteld. Ik verklaar daarbij naar beste weten dat:

- De jaarrekening 2020 een getrouw beeld geeft van de activa, de passiva, de financiële positie per 31 december 2020 en het resultaat over 2020 van N.V. Waterbedrijf Groningen en de door haar geconsolideerde ondernemingen.
- Het jaarverslag een getrouw beeld geeft van de toestand op de balansdatum per 31 december 2020 en de gang van zaken gedurende het boekjaar bij N.V. Waterbedrijf Groningen en de met haar verbonden ondernemingen.
- De wezenlijke risico's waarmee de vennootschap mogelijk wordt geconfronteerd in het jaarverslag zijn beschreven.

Groningen, 17 juni 2021

Riksta Zwart, statutair directeur

07 GOVERNANCE

Corporate Governance

Zoals reeds in voorgaande jaarverslagen is bericht past Waterbedrijf Groningen de Corporate Governance Code (verder: de Code) vrijwillig als norm toe.

Waterbedrijf Groningen heeft hiervoor gekozen omdat zij, gelet op de aard van de organisatie en de plek die zij inneemt in het maatschappelijk speelveld, streeft naar een transparante en integere bedrijfsvoering. De Code biedt hiertoe best-practice bepalingen waardoor Waterbedrijf Groningen zich bij haar dagelijkse bedrijfsvoering kan laten leiden.

In de Code staan begrippen als lange termijn waarde-creatie, transparantie en integriteit centraal. De Code en het daaruit voortvloeiende strategische omgevingsmanagement biedt een kader voor de wijze waarop Waterbedrijf Groningen omgaat en in contact treedt met haar belanghebbenden stakeholders waaronder klanten, aandeelhouders en natuurorganisaties. De directie en de Raad van Commissarissen zijn bij de besluitvorming verantwoordelijk voor de afweging van de voor Waterbedrijf Groningen relevante belangen. De continuïteit van de drinkwatervoorziening staat hierbij altijd voorop.

Vanuit voornoemde maatschappelijke functie hebben wij de best-practice bepalingen uit de Code, voor zover deze toepasbaar zijn voor een drinkwaterbedrijf met publieke aandeelhouders, zoveel mogelijk geïmplementeerd. Hierbij rekening houdend met de specifieke vereisten voortvloeiend uit de Drinkwaterwet. Vanuit deze wet zijn een aantal belangrijke besluiten voorgehouden aan de goedkeuring van de Algemene Vergadering, zoals het vaststellen van het drinkwatertarief en de winstbestemming. Ook de benoeming, het ontslag en het bezoldigingsbesluit van de directie is voorbehouden aan de Algemene Vergadering.

Waterbedrijf Groningen heeft er weloverwogen voor gekozen onderstaande principes en best practices uit de Code niet op haar van toepassing te verklaren. Dit naar aanleiding van een in 2020 uitgevoerde evaluatie van de Code door de directie en de Raad van Commissarissen.

- De regels die expliciet geschreven zijn voor beursgenoteerde ondernemingen, one-tire bestuursstructuur en executive committee worden niet toegepast.
- De regels die betrekking hebben op niet-structuurvennootschappen, administratiekantoor, institutionele beleggers als aandeelhouders worden niet overgenomen, omdat deze in strijd zijn met de in de statuten vastgelegde kwaliteitseisen aan aandeelhouders.
- De directie is benoemd voor onbepaalde tijd. De Raad van Commissarissen wil zich niet op voorhand vastleggen over de benoemingsperiode. De Raad wil zich hierbij laten leiden door de feitelijke omstandigheden. Bij (voortijdige) beëindiging van de arbeidsovereenkomst worden de wettelijke en/of algemene cao-richtlijnen gevolgd. Geen specifieke afspraken zijn gemaakt over een ontslagvergoeding.
- Waterbedrijf Groningen heeft in verband met de omvang van de organisatie geen onafhankelijke 'bestuurssecretaris' aangesteld. De Raad van Commissarissen heeft hiermee ingestemd. Secretariële ondersteuning aan de Raad van Commissarissen wordt wel vanuit de onderneming aangeboden, waarbij de voorzitter van de Raad van Commissarissen toeziet op effectiviteit en onafhankelijkheid van deze ondersteuning.

- Waterbedrijf Groningen heeft in verband met de omvang van de onderneming geen interne auditfunctie ingericht. De Raad van Commissarissen heeft hiermee ingestemd. De adequate werking van beheersmaatregelen vormt onderdeel van het overleg tussen de auditcommissie en de externe accountant.
- Informatieverstrekking en voorlichting aan de Algemene Vergadering verloopt niet via openbare persberichten en/of de website van de onderneming, omdat sprake is van een vaste groep bekende aandeelhouders waarmee een rechtstreekse aandeelhoudersrelatie wordt onderhouden. De tussentijdse informatieverstrekking aan aandeelhouders is afgestemd op de aard van de onderneming (geen sprake van koersgevoelige informatie).
- Voor de bezoldiging wordt de 'Wet normering bezoldiging topfunctionarissen publieke en semipublieke sector (WNT)' gevolgd. Zie ook toelichting jaarrekening.

Waterbedrijf Groningen streeft er voorts naar om open en actief te communiceren met haar belanghebbenden. Deze houding is in lijn met de Code. Daarbij past een transparante opstelling ten aanzien van de waarden en normen van de organisatie en de interne regelgeving die de naleving hiervan moet borgen. Deze transparante opstelling blijkt uit het feit dat Waterbedrijf Groningen alle relevante documenten rond Corporate Governance op haar website heeft geplaatst.

Diversiteitsbeleid

De profielschets van de Raad van Commissarissen beschrijft de uitgangspunten voor de samenstelling van de raad. Gestreefd wordt naar een evenwichtige samenstelling binnen de raad wat betreft de ervaring en affiniteit met de aard en cultuur van het bedrijf, alsook naar de in de Wet en Bestuur en Toezicht beoogde evenwichtige genderdiversiteit. Ultimo 2020 is het aantal mannen en vrouwen in de Raad van Commissarissen respectievelijk 66% en 33%. Het bestuur bestaat uit één directeur, zijnde een vrouw. Waterbedrijf Groningen voldoet hiermee aan de wettelijk beoogde genderdiversiteit. De huidige samenstelling van de raad en haar commissies is verder in lijn met de profielschets.

08 RISICOMANAGEMENT

Risicomanagement

Het risicomanagementsysteem zorgt ervoor dat risico's van tevoren worden benoemd en van beheersmaatregelen worden voorzien. Absolute zekerheid dat zich geen verrassingen voordoen, kan echter nooit worden gegeven. Het stelsel van risicobeheersingsmaatregelen is bedoeld om effectiever om te gaan met onzekerheden, zodat bedreigingen worden ingeperkt en kansen optimaal worden benut. Op deze manier worden de negatieve gevolgen voor de bedrijfsvoering en bedrijfskosten zo veel als mogelijk geminimaliseerd.

Waterbedrijf Groningen werkt om voornoemde reden voortdurend aan een zo'n compleet mogelijk inzicht in de potentiële risico's om op basis daarvan de noodzakelijke beheersmaatregelen te treffen. Zo is in 2020 een vervolg gegeven aan de in 2019 geïnitieerde risico aandachtsgebieden (1) klimaatverandering (droogte) en gebieds-/vraagontwikkeling in relatie tot benodigde strategische en operationele reserves (zoetwaterreserves en productie- en transportcapaciteit) en communicatie richting stakeholders en (2) cybersecurity en informatiebeveiliging. Daarnaast is in 2020 specifieke aandacht uitgegaan naar corona risico's voor zowel onze medewerkers als de operationele bedrijfsvoering.

Risicomanagementsysteem

Via risicomanagement proberen wij onze doelstellingen op een zo effectief en efficiënt mogelijke wijze te realiseren. Tegelijkertijd draagt risicomanagement bij aan de interne en externe transparantie. Waterbedrijf Groningen hanteert de lijn dat risicomanagement nadrukkelijk wordt toegepast in de dagelijkse bedrijfsvoering. Behalve als onderdeel van de bedrijfsvoering komt risicomanagement ook terug in de vaststelling van de strategische koers met aandeelhouders en Raad van Commissarissen en maakt het (in)direct ook onderdeel uit van de bepaling van de kaderstelling en uitwerking van jaarplannen.

Met behulp van de ISO 55000 normstelling - kwaliteitsmanagementsysteem assetmanagement- hebben wij ons bedrijfswaardemodel gekoppeld aan een risicomatrix. Het bedrijfswaardemodel is direct afgeleid van onze (strategische) bedrijfswaarden en bevat indicatoren op basis waarvan versturende effecten - inzake waterkwaliteit en -kwantiteit, wetgeving, veiligheid, milieu, financiën en imago - kunnen worden gemonitord. De aan het bedrijfswaardemodel gekoppelde risicomatrix geeft een transparante en reproduceerbare sturing aan noodzakelijke acties ingeval risicotoleranties worden overschreden. De risicobereidheid van Waterbedrijf Groningen is laag gezien de aard van het bedrijfsproces.

Het is de verantwoordelijkheid van de directie zorg te dragen voor de inrichting en effectieve werking van het risicomanagementsysteem van Waterbedrijf Groningen. Dit systeem is erop gericht:

- om steeds tijdig op de hoogte te zijn van de mate waarin de strategische, operationele en financiële doelstellingen worden bereikt;
- een betrouwbare financiële verslaglegging te waarborgen;
- te handelen in overeenstemming met de toepasselijke wet- en regelgeving.

Risicoprofiel

Ten aanzien van het risicoprofiel onderscheidt Waterbedrijf Groningen strategische, operationele, financiële en compliance risico's.

Strategische risico's

Bescherming drinkwaterbronnen

Het kunnen leveren van voldoende en betrouwbaar drinkwater is voor Waterbedrijf Groningen van groot belang. Hiervoor dienen voldoende bronnen beschikbaar te zijn. Voor het produceren van drinkwater maken wij gebruik van zowel grondwater als oppervlaktewater afkomstig uit de Drentsche Aa. Ten aanzien van onze drinkwaterbronnen voeren wij een actief omgevingsmanagement, houden wij de ontwikkelingen met potentiële invloed op de kwaliteit van onze drinkwaterbronnen scherp in de gaten en acteren wij proactief wanneer zich bedreigingen aandienen. Zo wordt de kwaliteit van het grond- en oppervlaktewater continu gemonitord. Over het gebruik van de bronnen zijn afspraken gemaakt met verschillende belanghebbende partijen. Met deze partijen wordt ook gesproken over de inrichting en het beheer van onze wingebieden. Ook stimuleren wij agrariërs in de nabijheid van onze bronnen om het gebruik van bestrijdingsmiddelen te beperken teneinde de kwaliteit van bronnen te verbeteren c.q. te beschermen.

Kwaliteit, kwantiteit en leveringszekerheid drinkwater

Om de leveringszekerheid te waarborgen is een juiste inschatting van de vraag naar drinkwater op de middellange en lange termijn van groot belang. In 2016 is voor de periode 2016 – 2040 een Watervoorzieningsplan Groningen en Drenthe opgesteld. Dit plan geeft voor de lange termijn inzicht in de drinkwatervraag en de mate waarin deze is afgedekt via inzetbare capaciteit en strategische reserves alsook in de hiervoor benodigde infrastructuur. De totstandkoming van dit plan is mede gebaseerd op een zogenaamde Verstoringsrisico Analyse (VRA).

In 2020 is de VRA geactualiseerd en is voor de periode 2020 – 2025 een nieuw Leveringsplan opgesteld. Hierbij is rekening gehouden met de effecten van de droge zomers van de afgelopen jaren op de leveringszekerheid en (water)kwaliteit en de meest actuele inzichten rond de drinkwaterprognoses. Door de Inspectie Leefomgeving en Transport (ILT) is, vanuit haar toezichhoudende taak, goedkeuring gegeven aan vernoemd Leveringsplan 2020 – 2025 en de onderliggende VRA.

Verder is in 2020 gestart met een nadere verkenning naar een optimalisatie van onze vergunningscapaciteit waterwinning, regionale waterverdeling en distributie infrastructuur om op (middel)lange termijn invulling te kunnen geven aan de leveringszekerheid (strategische en operationele waterreserves). Hierbij rekening houdend met de beoogde watertransitie, welke gericht is op een duurzame drink- en industriewatervoorziening. De uitkomsten van deze lopende verkenning maken onderdeel uit van ons meerjarig investeringsplan, ter waarborging van tijdige en juiste investeringen in productie – en leveringscapaciteit.

Om een goede waterkwaliteit te waarborgen zorgen wij voor een adequate winning, zuivering en distributie. Wij controleren de kwaliteit van ons drinkwater op verschillende punten in het proces van 'bron tot tap'. Dit in overeenstemming met het in de wet voorgeschreven en vastgestelde meetprogramma en het zogenaamd

Risico Gestuurd Monitoren van de drinkwaterkwaliteit als uitvloeisel van de Drinkwaterregeling. Belangrijke risico's worden in dit kader geïdentificeerd en waar overschrijdingen dreigen plaats te vinden worden deze tijdig gesignaleerd en kunnen adequate maatregelen worden genomen.

Door de coronapandemie hebben wij - in afstemming met ILT - de kwaliteitscontroles aan de tap deels via eigen medewerkers woonachtig in ons verzorgingsgebied kunnen voortzetten. Op deze wijze hebben wij ook in 2020 continu zicht gehad op de drinkwaterkwaliteit en uitvoering gegeven aan het wettelijk aantal voorgeschreven kwaliteitscontroles.

Beheer assets drinkwater

Voor het beheer van onze assets beschikt Waterbedrijf Groningen over eenduidige normen en doelstellingen over het ontwerp van winning, zuivering en distributie.

Door proactief onderhoud aan onze assets voorkomen wij dat op lange termijn het onderhoud zich gaat ophopen en/of afbreuk wordt gedaan aan de betrouwbare werking van ons drinkwatersysteem.

Als asset-intensief bedrijf wil Waterbedrijf Groningen de prestaties van haar assets als systeem op de lange termijn beheersen binnen maatschappelijk aanvaardbare risico's en kosten. Hiervoor hanteert Waterbedrijf Groningen een assetmanagementsysteem op basis van de ISO 55000 normstelling. Hierbij is specifieke uitwerking gegeven aan: bedrijfswaardemodel en risicomatrix, asset beheerprocessen en de verschillende assetmanagement rollen, functies en competenties.

In 2020 is voornoemd assetmanagementsysteem op zijn werking door Lloyd's Register Quality Assurance (LRQA) getoetst en positief beoordeeld, leidende tot voortzetting van het bijbehorende kwaliteitscertificaat.

Sinds de uitbraak van corona vinden alle onderhoudswerkzaamheden en investeringsprojecten nog steeds doorgang. De uitvoering van deze werkzaamheden hebben plaatsgevonden binnen de door de overheid voorgeschreven voorzorgsmaatregelen.

In 2020 is het monitoringsprogramma op de voortgang van investeringsprojecten verder aangescherpt, dit onder meer door het vormgeven van zogenaamde portfoliotafels waaraan de voortgang, knelpunten en prioritering van projecten wordt besproken. Vastgesteld is dat er geen sprake is van significante vertraging in de uitvoering van deze werkzaamheden resulterend in een negatief effect (verhoogd risico) op de performance van onze drinkwater assets.

Regionale verankering

Het omgevingsrisico speelt als Waterbedrijf Groningen onvoldoende in contact staat met haar omgeving en onvoldoende inspeelt op de ontwikkelingen en belangen die er zijn. Daarbij zijn ontwikkelingen op het gebied van ruimtelijke ordening, vestigingsklimaat, energietransitie, milieu en informatiedeling (social media) van invloed op onze drinkwatervoorziening. Via omgevingsmanagement, gerichte (klant)communicatie en actieve participatie in diverse overleggremia hebben wij een structuur vormgegeven welke borgt dat een tijdige afstemming plaatsvindt tussen Waterbedrijf Groningen en voor haar relevante stakeholders.

Operationele risico's

Leveringszekerheid bij calamiteiten

Waterbedrijf Groningen streeft naar een hoge mate van betrouwbaarheid en continuïteit van de dienstverlening aan haar klanten. De normen hiervan zijn vastgelegd in de wetgeving en op onderdelen aangevuld en/of aangescherpt met bedrijfseigen normen. Als gevolg van een calamiteit bestaat de kans dat er niet voldoende betrouwbaar drinkwater geleverd kan worden. Daarvoor is er een 'stand-by' crisorganisatie ingericht die bij calamiteiten kan optreden om de levering van voldoende en betrouwbaar drinkwater zeker te stellen en overlast voor klanten zo veel mogelijk te beperken.

Periodiek wordt gerapporteerd over calamiteiten, incidenten en kwaliteitsafwijkingen. Ook worden periodiek calamiteitenoefeningen gehouden, zowel intern als met externe stakeholders, en wordt de kennis over verstoringsprocedures onderhouden via toolbox bijeenkomsten en op een interactieve wijze getoetst.

Als gevolg van de gaswinning in ons verzorgingsgebied treden aardbevingen op, hetgeen een verhoogd risico met zich meebrengt op verstoring van onze wettelijke en/of contractuele leveringsverplichting. Om deze reden hebben wij onze bedrijfsmiddelen geïnspecteerd op zichtbare schade, zijn storingsanalyses uitgevoerd op de drinkwaterinfrastructuur en is door een onafhankelijke expert een specifiek leidingtracé binnen het aardbevingsgebied op aardbevingsbestendigheid onderzocht. Voor zover beschikbaar hanteren wij bij nieuwbouw en/of renovatiewerkzaamheden aardbevingsbestendige normstellingen.

In 2020 is de aanleg van een extra drinkwatertransportleiding, tracé Groningen – Appingedam – Eemshaven nagenoeg afgerond, waarmee onze kwetsbaarheid als gevolg van het aardbevingsrisico sterk wordt gereduceerd.

Vanwege de uitbraak van corona is een crisisteam vormgegeven, dat rechtstreeks met Vewin, ILT en andere relevante instanties contact heeft onderhouden om de leveringszekerheid van drinkwater tijdens deze pandemie te kunnen waarborgen.

Kwaliteit dienstverlening

Dagelijks gebruiken ongeveer 580.000 consumenten en een groot aantal bedrijven ons drinkwater. Naast een kwalitatief goed product willen wij ook, ter voorkoming van ontevreden klanten en mogelijke imagoschade, een constante goede dienstverlening bieden. Om zicht te hebben op onze klanttevredenheid wordt deze continu, zowel kwantitatief als kwalitatief, gemonitord. Daarnaast zijn in 2020 organisatorische aanpassingen doorgevoerd met als doel de dienstverlening verder te verbeteren.

Veiligheid op werkplek

De kern van ons veiligheidsbeleid is dat 'elke medewerker recht heeft op een veilige werkplek'. Het risico bestaat dat een medewerker onvoldoende kennis heeft van noodzakelijk te treffen veiligheidsmaatregelen of dat sprake is van een laag veiligheidsbewustzijn. Om deze risico's te ondervangen zijn al onze monteurs en procestechnici VCA opgeleid en zijn alle leidinggevende VCA VOL gecertificeerd.

Op grond van de Arbowet worden risico's voor werknemers schriftelijk vastgelegd en zo nodig wordt de uitvoering van werkzaamheden vanuit veiligheidsoverwegingen aangepast. Dit gebeurt door het periodiek laten uitvoeren van een Risico-inventarisatie en Evaluatie door een onafhankelijke, deskundige externe

partij. Bij bijzondere activiteiten, zoals projecten, wordt een zogenaamd V&G plan (Veiligheid en Gezondheid) gemaakt.

De normen van het VCA** systeem worden bedrijf breed toegepast om de veiligheid te borgen. Als onderdeel hiervan worden er periodiek zogenaamde toolbox meetings georganiseerd en wordt er periodiek gerapporteerd over VGWM-incidenten.

Om de veiligheid van onze medewerkers ook tijdens de coronapandemie te waarborgen zijn de vanuit de overheid en RIVM voorgeschreven maatregelen consequent opgevolgd en is het zogenaamde thuiswerken als basisnorm ingevoerd. Voornoemde maatregelen hebben wij ook toegepast richting onze klanten. Zo zijn werkzaamheden achter de voordeur uitsluitend uitgevoerd indien deze noodzakelijk waren voor een continue en betrouwbare drinkwaterlevering en altijd in afstemming met onze klant.

In het jaar 2020 hebben zich een beperkt aantal lichte ongevallen voorgedaan, zonder dat er sprake was van blijvend letsel. Het totaal aantal verzuimdagen van eigen personeel als gevolg van ongevallen bedraagt 10 dagen.

Cybersecurity en informatiebeveiliging

Risico's rond cybersecurity en informatiebeveiliging zijn niet meer weg te denken uit de bedrijfsvoering. Onze systemen en gegevens moeten goed beschermd zijn tegen invloeden van buitenaf en binnenuit. De afhankelijkheid van ICT en data wordt steeds groter en de bescherming wordt steeds belangrijker. Denk bijvoorbeeld aan onderdelen van Waterbedrijf Groningen die rechtstreeks de klant raken (productie en levering van water, klantenservice), maar ook de personeelsgegevens die wij hebben vastgelegd.

Voornoemde risico's vormen de grondslag voor de getroffen beveiligingsmaatregelen die zijn vastgelegd in een eenduidig beveiligingsbeleid, implementatie van de Algemene Verordening Gegevensbescherming (AVG), implementatie van de richtlijnen voor Netwerk- en Informatiebeveiliging (NIB richtlijnen) en het treffen van aanvullende technische en organisatorische maatregelen (w.o. geactualiseerde screeningsvoorschriften fraudegevoelige functies en implementatie van role based authorities).

In samenspraak tussen het Vewin en het verantwoordelijk ministerie is de richtlijn voor Netwerk- en Informatiebeveiliging vertaald naar een 42-tal beveiligingsnormen. In 2020 is de implementatie van deze beveiligingsnormen (opzet) beoordeeld. Conform de richtlijn zal de komende jaren de continue werking van deze maatregelen worden getoetst.

Daarnaast vindt er een continue monitoring plaats op beveiligingsincidenten en externe aanvallen. Het beveiligingsbeleid en de kwaliteit van de daadwerkelijk getroffen beveiligingsmaatregelen wordt periodiek geaudit.

De mate waarin medewerkers zich bewust zijn van hun rol rond beveiliging wordt beoordeeld via legal hacks en social engineering attacks. Daarnaast besteden wij regelmatig aandacht aan voorlichting en bewustwording aan onze medewerkers. Zowel op het vlak van beveiliging als privacy gevoeligheid van gegevens.

Financiële risico's

Niet drinkwateractiviteiten

Uitvloeisel van onze meerjarige strategie is dat wij naast drinkwater ook andersoortige – niet drinkwater – activiteiten verrichten. In het bijzonder activiteiten rond industriewater en duurzame (hernieuwbare) warmte- en koudevoorziening. Ter voorkoming dat de risico's die samenhangen met deze activiteiten hun weerslag hebben op onze drinkwateractiviteiten, zijn deze andersoortige activiteiten ondergebracht in afzonderlijke juridische entiteiten (voornamelijk joint ventures). Vanuit drinkwater (N.V. Waterbedrijf Groningen) worden geen (moeder)garanties verstrekt aan deze juridische entiteiten. Aan de bedrijfsvoering binnen deze afzonderlijke juridische activiteiten liggen zelfstandige risicomodellen en risico afwegingen ten grondslag.

Krediet en renterisico's

Gezien de aard van onze activiteiten zijn wij afhankelijk van externe financiering. Ter voorkoming dat wij niet (tijdig) kunnen beschikken over de noodzakelijke financiële middelen voor onze bedrijfsvoering stellen wij jaarlijks een financieel meerjarenplan en een meerjarig investeringsplan op. Op basis waarvan de jaarlijkse financieringsbehoefte wordt bepaald. In ons treasurystatuut zijn daarnaast richtlijnen vastgelegd voor korte, middellange en lange termijn financiering. Dit afgestemd op de aard van onze assets (lange levensduur).

Daarnaast streven wij ernaar om de invloed van rente op onze drinkwatertarieven te beperken. Om dit renterisico te beheersen zijn diverse maatregelen vastgelegd in het treasurystatuut. Ten aanzien van het gebruik van derivaten wordt een terughoudend beleid gevoerd. Het aangaan van zogenaamde open (derivaten)posities is uitgesloten. Jaarlijks wordt het treasurystatuut geëvalueerd en de naleving van dit beleid beoordeeld.

In 2020 is duidelijk geworden dat de in de Drinkwaterwet vastgelegde normstelling ten aanzien van het verdienvermogen (Weighted average cost of capital (WACC)) afbreuk doet aan de financierbaarheid van de drinkwatersector. Dit met als risico dat noodzakelijke investeringen in voldoende strategische en operationele waterreserves, instandhouding van de drinkwaterinfrastructuur en/of gewenste verduurzaming van de bedrijfsvoering worden opgeschort. In Vewin verband worden hierover gesprekken gevoerd met de minister van Infrastructuur en Waterstaat. De minister heeft inmiddels laten weten te overwegen de WACC op het huidige niveau te willen bevriezen – noodzakelijke wetgeving hiervoor is inmiddels goedgekeurd door de Tweede kamer - en een onderzoek te starten naar een aangepaste berekeningssystematiek van de WACC die beter aansluit op de financierbaarheid van de drinkwatersector.

Fraude en integriteitsrisico

Vanuit onze maatschappelijke functie verwachten stakeholders dat wij integer handelen. Wij streven er dan ook naar om het risico naar fraude zoveel mogelijk te reduceren. Onder andere door een adequate inrichting van onze administratieve organisatie en interne beheersmaatregelen.

Fraude kan echter iedere organisatie overkomen en is vaak gebaseerd op samenloop van omstandigheden die ertoe kunnen leiden dat waarden aan de onderneming onrechtmatig worden onttrokken en/of misleiding ten aanzien van de verslaglegging plaatsvindt. De door ons van belang geachte normen en gedragsregels zijn vastgelegd in een gedragscode, welke maatgevend is voor ieders handelen.

Daarnaast zijn alle functies door ons geclassificeerd naar fraudegevoeligheid met daaraan gekoppeld een eenduidig screeningsbeleid. Voor alle medewerkers geldt dat bij indiensttreding een 'Verklaring Omtrent het Gedrag' moet worden overlegd.

Incassorisico's

Om risico's op niet betalende klanten te verkleinen wordt een actief debiteurenbeheer gevoerd. Notoire wanbetalers drinkwater worden na een zorgvuldige communicatie en afstemming in beginsel afgesloten van het drinkwaternet, waarbij de wettelijke voorwaarden in acht worden genomen.

Vanwege de coronapandemie en de onzekere financiële implicaties die dit voor onze klanten met zich meebrengt is in 2020 een coulant incassobeleid gevoerd. Zo zijn klanten vanwege onbetaalde drinkwaternota's niet afgesloten van het drinkwaternet wanneer de reden hiervan is terug te voeren naar corona.

Vanaf 1 januari 2021 is het wettelijk toegestaan om informatie uit te wisselen met gemeenten indien sprake is van problematische schulden (zogenaamde vroegsignalering). In 2020 zijn voorbereidingen getroffen om Waterbedrijf Groningen op verzoek van gemeenten aan te sluiten op het systeem van vroegsignalering.

Fiscale risico's

Via de 'Wet modernisering vennootschapsbelastingplicht overheidsondernemingen' streeft de overheid ernaar om ongewenste verstoringen van concurrentieverhoudingen te voorkomen tussen enerzijds private ondernemingen en anderzijds daarmee concurrerende (in)directe overheidsondernemingen. Met de invoering van deze wet in 2016 valt N.V. Waterbedrijf Groningen in beginsel met zijn gehele vermogen onder de vennootschapsbelasting. Gesprekken lopen met de Belastingdienst over een vaststellingsovereenkomst, waarin de uitgangspunten van de vennootschapsbelastingplicht overheidsbedrijven voor de drinkwatersector zijn opgenomen. De levering van drinkwater wordt in de vaststellingsovereenkomst beschouwd als wettelijke activiteit op basis van de Drinkwaterwet, waarmee niet in concurrentie wordt getreden. Dit betekent dat de overheidstakenvrijstelling kan worden toegepast, waardoor over de drinkwateractiviteiten geen vennootschapsbelasting verschuldigd is.

Daarnaast is Waterbedrijf Groningen met de Belastingdienst in gesprek over de vennootschapsbelasting op niet wettelijke activiteiten (drinkwaterlevering). Activiteiten die nagenoeg volledig worden uitgevoerd in afzonderlijke juridische entiteiten rond industriewater en energie & water. Ten aanzien van de bepaling van de fiscale waardering en transfer pricing laten wij ons bijstaan door een externe (fiscaal juridisch) specialisten.

Compliance Risico's

Wet- en regelgeving waaraan Waterbedrijf Groningen is onderworpen, wordt met name gevormd door de Drinkwaterwet, het hieruit voortvloeiende Drinkwaterbesluit en diverse Regelingen, maar ook door wet- en regelgeving in het kader van milieu, privacy- en gegevensbescherming, arbeidsomstandigheden en aanbestedingswetgeving.

Naleving van geldende wet- en regelgeving is voor een belangrijk deel vastgelegd in verschillende beleidsdocumenten waaronder: Corporate Governance Code, 'Normen en Doelstellingen', VGM-beleid, aanbestedingsbeleid en incassobeleid. Verder vindt op regelmatige basis overleg plaats binnen onze brancheorganisatie Vewin over geldende wet- en regelgeving en de betekenis van aangekondigde wijzigingen en is er overleg met verschillende vergunningverleners.

In het kader van de doelmatigheid van de drinkwaterbedrijven houdt ILT-toezicht op de totstandkoming van de drinkwatertarieven. Deze tarieven dienen op transparante wijze tot stand te komen, non-discriminatoir te zijn en de relevante kosten voor drinkwatertaken te dekken. Naar aanleiding van haar controle heeft de ILT een positief oordeel over de drinkwatertarieven 2020 uitgesproken en dit als zodanig gerapporteerd aan de minister van Infrastructuur en Waterstaat.

09 KERNCIJFERS

Kerncijfers

Nr.	Kerncijfer	Eenheid	2020	2019
Financieel:				
1	Bedrijfsopbrengsten	€ miljoen	58,8	58,5
2	Bedrijfsresultaat	€ miljoen	4,7	5,1
3	Resultaat	€ miljoen	1,8	2,1
4	Investerings drinkwater	€ miljoen	43,9	21
5	Investerings WBGD	€ miljoen	0,0	0,0
6	Current ratio		0,31	0,41
7a	Solvabiliteit - exclusief bijdragen derden	%	38,6	44,8
7b	Solvabiliteit - inclusief bijdragen derden	%	33,3	37,7
8	Drinkwaterprijs kleinverbruik	€/m3	1,14	1,14
9	Aandeel in resultaat North Water B.V.	€ miljoen	0,7	0,7
10	Aandeel in resultaat WarmteStad B.V.	€ miljoen	-1,34	-1,45
Klanten:				
11	Aantal aansluitingen	x1	294.409	292.759
12	Afzet drinkwater netto	1.000 m3	45.999	45.684
13	Inkoop drinkwater	1.000 m3	3.771	3.773
Personeel:				
14	Aantal fte in dienst 31/12	x1	219,5	221,6
15	Gemiddelde loonkosten	€ 1.000	75.773	74.621
16	Ziekteverzuim	%	4,78	6,95
Productie en distributie:				
17	Lengte hoofdleidingnet > 50 mm	km	5.234	5.203

Toelichting kerncijfers:

Current ratio = vlottende activa/vlottende passiva (= liquiditeitsratio)

Solvabiliteit excl. bijdragen derden = eigen vermogen in % van het saldo van totaal vermogen minus bijdragen van derden

Solvabiliteit inclusief bijdragen derden = eigen vermogen in % van het totaal vermogen

Drinkwaterprijs kleinverbruik = volgens Vewin norm bij een gemiddeld verbruik van 100 m3 per jaar per huishouden.

**N.V. WATERBEDRIJF GRONINGEN
TE GRONINGEN**

Jaarrekening 2020

INHOUDSOPGAVE

Pagina

JAARREKENING

1	Geconsolideerde balans per 31 december 2020	72
2	Geconsolideerde winst-en-verliesrekening over 2020	73
3	Geconsolideerd kasstroomoverzicht 2020	74
4	Geconsolideerde grondslagen voor waardering en resultaatbepaling	75
5	Toelichting op de geconsolideerde balans per 31 december 2020	85
6	Toelichting op de geconsolideerde winst-en-verliesrekening over 2020	95
7	Vennootschappelijke balans per 31 december 2020	102
8	Vennootschappelijke winst-en-verliesrekening over 2020	103
9	Algemene grondslagen voor de opstelling van de vennootschappelijke jaarrekening	104
10	Toelichting op de vennootschappelijke balans per 31 december 2020	105
11	Toelichting op de vennootschappelijke winst-en-verliesrekening over 2020	111

OVERIGE GEGEVENS

1	Statutaire regeling winstbestemming	113
2	Controleverklaring van de onafhankelijke accountant	113

GECONSOLIDEERDE JAARREKENING 2020

1 GECONSOLIDEERDE BALANS PER 31 DECEMBER 2020

(voor resultaatbestemming)

		31 december 2020		31 december 2019	
		x € 1.000	x € 1.000	x € 1.000	x € 1.000
ACTIVA					
Vaste activa					
Immateriële vaste activa	(1)	2.923		2.534	
Materiële vaste activa	(2)	211.750		179.712	
Financiële vaste activa	(3)	28.853		28.311	
			243.526		210.557
Vlottende activa					
Vorraden	(4)	968		902	
Vorderingen	(5)	11.687		10.246	
Liquide middelen	(6)	1.101		1.020	
			13.756		12.168
			<u>257.282</u>		<u>222.725</u>
PASSIVA					
Groepsvermogen	(7)		85.671		83.874
Bijdragen van derden	(8)		35.283		35.603
Voorzieningen	(9)		540		322
Langlopende schulden	(10)		91.672		72.961
Kortlopende schulden	(11)		44.116		29.965
			<u>257.282</u>		<u>222.725</u>

2 GECONSOLIDEERDE WINST-EN-VERLIESREKENING OVER 2020

		2020		2019	
		x € 1.000	x € 1.000	x € 1.000	x € 1.000
Netto-omzet	(12)		48.535		48.094
Overige bedrijfsopbrengsten	(13)		10.236		10.376
Som der bedrijfsopbrengsten			<u>58.771</u>		<u>58.470</u>
Kosten					
Waterinkopen, energie, chemicaliën		4.505		3.941	
Kosten van uitbesteed werk	(14)	19.272		18.803	
Personeelskosten	(15)	15.303		16.092	
Afschrijvingen immateriële vaste activa		654		618	
Afschrijvingen materiële vaste activa	(16)	8.629		8.413	
Belastingen, heffingen en verzekeringen	(17)	1.002		973	
Overige bedrijfskosten	(18)	4.658		4.476	
Som der kosten			<u>54.023</u>		<u>53.316</u>
Bedrijfsresultaat			4.748		5.154
Rentebaten		102		126	
Rentelasten		(2.115)		(2.300)	
Financiële baten en lasten			<u>(2.013)</u>		<u>(2.174)</u>
Resultaat voor belastingen			2.735		2.980
Belastingen	(19)		(161)		(80)
			<u>2.574</u>		<u>2.900</u>
Aandeel in het resultaat van deelnemingen	(20)		(777)		(729)
Resultaat na belastingen			<u><u>1.797</u></u>		<u><u>2.171</u></u>

3 GECONSOLIDEERD KASSTROOMOVERZICHT 2020

Het kasstroomoverzicht is opgesteld volgens de indirecte methode.

	2020		2019	
	x € 1.000	x € 1.000	x € 1.000	x € 1.000
Kasstroom uit operationele activiteiten				
Bedrijfsresultaat	4.748		5.154	
Aanpassingen voor:				
Afschrijvingen en overige waardeveranderingen	11.399		11.351	
Amortisatie bijdragen van derden	(2.069)		(1.963)	
Veranderingen in het werkkapitaal:				
Mutaties in voorzieningen	231		(283)	
Mutatie werkkapitaal *) en **)	1.525		438	
Ontvangen rente	102		126	
Betaalde rente	(2.325)		(2.300)	
Vennootschapsbelasting	(30)		(125)	
KASSTROOM UIT OPERATIONELE ACTIVITEITEN		13.581		12.398
Kasstroom uit operationele activiteiten		<u>13.581</u>		<u>12.398</u>
KASSTROOM UIT INVESTERINGSACTIVITEITEN				
Investeringen in im- / materiële vaste activa **)	(41.837)		(20.126)	
Ontvangsten bijdragen van derden **)	1.585		4.330	
Desinvesteringen materiële vaste activa	261		238	
Investeringen in financiële vaste activa - verstrekte leningen	(1.375)		(4.500)	
Investeringen in financiële vaste activa - aflossingen	70		70	
Ontvangsten uitgifte aandelen	-		1	
KASSTROOM UIT INVESTERINGSACTIVITEITEN		(41.296)		(19.987)
Kasstroom uit financieringsactiviteiten				
Aflossing schulden aan kredietinstellingen	(7.539)		(2.500)	
Langlopende leningen	25.000		23.000	
KASSTROOM UIT FINANCIERINGSACTIVITEITEN		17.462		20.500
		<u>(10.254)</u>		<u>12.911</u>
<i>Controle kasstroom</i>				
<i>Mutatie liquide middelen</i>		81		602
<i>Schulden aan kredietinstellingen</i>		(10.335)		12.309
<i>Af: telling kasstroom</i>		10.254		(12.911)
		<u>-</u>		<u>-</u>

4 GECONSOLIDEERDE GRONDSLAGEN VOOR WAARDERING EN RESULTAATBEPALING

ALGEMEEN

N.V. Waterbedrijf Groningen levert drinkwater in de provincie Groningen en aan het Drentse Eelde en Paterswolde. Hiervoor gebruikt ze grond- en oppervlaktewater.

N.V. Waterbedrijf Groningen is een naamloze vennootschap naar Nederlands recht, statutair gevestigd in Nederland te Groningen, Griffeweg 99. De naamloze vennootschap is ingeschreven bij de Kamer van Koophandel onder nummer 02008621. De jaarrekening is opgesteld in overeenstemming met de wettelijke bepalingen van titel 9 BW 2 en de in Nederland algemeen geldende grondslagen voor financiële verslaggeving. De jaarrekening is opgemaakt d.d.17 juni 2021.

Voor zover niet anders vermeld zijn de bedragen verantwoord in euro's (functionele valuta). Bij het opstellen van de jaarrekening is uitgegaan van de continuïteitsveronderstelling.

Toepassing van artikel 2:402 B.W.

Aangezien de winst-en-verliesrekening over 2020 van N.V. Waterbedrijf Groningen in de geconsolideerde jaarrekening is verwerkt, is (in de enkelvoudige jaarrekening) volstaan met weergave van een beknopte winst-en-verliesrekening in overeenstemming met artikel 2:402 BW.

Grondslagen voor de consolidatie

Consolidatie

Geconsolideerd worden die ondernemingen waarin N.V. Waterbedrijf Groningen rechtstreeks of middellijk voor 50% of meer deelneemt in het geplaatste kapitaal en waar N.V. Waterbedrijf Groningen overheersende zeggenschap kan uitoefenen op het zakelijk en financieel beleid. Hierbij worden mede in aanmerking genomen de financiële instrumenten die potentiële stemrechten bevatten en direct kunnen worden uitgeoefend. Deelnemingen in joint ventures worden, gezien het ontbreken van overwegende zeggenschap, niet mee geconsolideerd. Ten aanzien van Waterlaboratorium Noord B.V., WarmteStad B.V. en North Water B.V. is geen sprake van overheersende zeggenschap, daarom zijn deze deelnemingen niet in de consolidatie betrokken.

Geconsolideerde maatschappijen

N.V. Waterbedrijf Groningen staat aan het hoofd van de groep. De geconsolideerde jaarrekening omvat de geconsolideerde financiële positie, resultaten en kasstromen 2020 van N.V. Waterbedrijf Groningen, SamenWater B.V en Waterbedrijf Groningen Duurzaam B.V.

SamenWater B.V. heeft als vestigingsplaats Groningen en heeft als belangrijkste activiteit het verrichten van activiteiten met enige relatie tot industrie- en proceswater, in de ruimste zin des woords. SamenWater B.V. heeft gedurende het boekjaar geen werknemers in dienst.

Waterbedrijf Groningen Duurzaam B.V. heeft als vestigingsplaats Groningen en heeft als belangrijkste activiteit het verzorgen, ontwikkelen en uitvoeren van activiteiten in relatie tot energie en water, alsmede het verrichten van al hetgeen met vorenstaande verband houdt of daartoe in de ruimste zin bevorderlijk kan zijn. Waterbedrijf Groningen Duurzaam B.V. heeft gedurende het boekjaar geen werknemers in dienst.

De financiële gegevens van de geconsolideerde deelnemingen zijn integraal in de geconsolideerde jaarrekening opgenomen. Intercompany-transacties, intercompany-winsten en onderlinge vorderingen en schulden tussen groepsmaatschappijen worden geëlimineerd.

Niet geconsolideerde maatschappijen en kapitaalbelangen

Voor een overzicht van de niet geconsolideerde maatschappijen en kapitaalbelangen wordt verwezen naar de toelichting van de financiële vaste activa.

N.V. Waterbedrijf Groningen heeft geen aansprakelijkheidsstellingen overeenkomstig artikel 2:403 BW afgegeven.

Salderen

Een actief en een post van het vreemd vermogen worden gesaldeerd in de jaarrekening opgenomen uitsluitend indien en voor zover:

- een deugdelijk juridisch instrument beschikbaar is om het actief en de post van het vreemd vermogen gesaldeerd en simultaan af te wikkelen; en
- het stellige voornemen bestaat om het saldo als zodanig of beide posten simultaan af te wikkelen.

Vergelijking met voorgaand jaar

Teneinde het inzicht in de totstandkoming van het resultaat te vergroten zijn posten, verantwoord in de winst- en verliesrekening, waar nodig geherrubriceerd. Vergelijkende cijfers zijn dienovereenkomstig aangepast. De geamortiseerde bijdragen van derden zijn met ingang van boekjaar 2020 gepresenteerd onder de afschrijvingslasten. Voorheen werden de geamortiseerde bijdragen van derden gepresenteerd onder de opbrengsten. De vergelijkende cijfers van 2019 zijn hierop aangepast.

Schattingen

Om de grondslagen en regels voor het opstellen van de jaarrekening te kunnen toepassen, is het nodig dat het bestuur van N.V. Waterbedrijf Groningen zich over verschillende zaken een oordeel vormt, en dat het bestuur schattingen maakt die essentieel kunnen zijn voor de in de jaarrekening opgenomen bedragen. Indien het voor het geven van het in artikel 2:362 lid 1 BW vereiste inzicht noodzakelijk is, is de aard van deze oordelen en schattingen inclusief de bijbehorende veronderstellingen opgenomen bij de toelichting op de betreffende jaarrekeningposten.

Beoordeling impact COVID-19

De uitbraak van COVID-19 in 2020 heeft nog altijd invloed op de wereldeconomie, als ook op de omgeving waarin N.V. Waterbedrijf Groningen opereert.

De directie heeft de mogelijke impact beoordeeld en is tot de conclusie gekomen dat de impact beperkt is en niet leidt tot aanpassing van de cijfers per balansdatum, de continuïteitsveronderstelling is onverminderd van toepassing.

Financiële instrumenten

Onder financiële instrumenten worden zowel primaire financiële instrumenten zoals vorderingen, effecten en schulden, als financiële derivaten verstaan.

Alle aan- en verkopen volgens standaard marktconventies van financiële activa worden opgenomen per transactiedatum, dat wil zeggen de datum waarop de groep de bindende overeenkomst aangaat.

De primaire financiële instrumenten van N.V. Waterbedrijf Groningen dienen ter financiering van de operationele activiteiten van de onderneming of vloeien direct uit deze activiteiten voort. Het beleid van N.V. Waterbedrijf Groningen is om niet te handelen in financiële instrumenten. Voor de grondslagen van de primaire financiële instrumenten wordt verwezen naar de behandeling per balanspost.

De reële waarde van de financiële instrumenten die op actieve markten worden verhandeld per de verslagdatum, wordt bepaald op basis van genoteerde beurskoersen, zonder aftrek van transactiekosten. Voor financiële instrumenten die niet op een actieve markt worden verhandeld, wordt de reële waarde bepaald met passende waarderingmethoden.

In de balans opgenomen financiële instrumenten zijn gewaardeerd tegen de geamortiseerde kostprijs, normaal gesproken de nominale waarde, tenzij anders vermeld. Belangrijke afwijkingen tussen nominale waarde en reële waarde worden per post toegelicht.

Derivaten

Een in een contract besloten derivaat ('embedded derivative') wordt afgescheiden van het basiscontract indien aan onderstaande voorwaarden is voldaan:

- er bestaat geen nauw verband tussen de economische kenmerken en risico's van het in het contract besloten derivaat en de economische kenmerken en risico's van het basiscontract;
- een afzonderlijk instrument met dezelfde voorwaarden als het in het contract besloten derivaat zou voldoen aan de definitie van een derivaat; en
- het samengestelde instrument wordt niet tegen reële waarde gewaardeerd met verwerking van de reële waardeveranderingen in het resultaat.

Op basis van deze voorwaarden is geen sprake van in contracten besloten derivaten die afgescheiden dienen te worden van het betreffende basiscontract. Tevens is geen sprake van andersoortige derivaten. Op het moment van de eerste verantwoording worden derivaten onder de reikwijdte van RJ 290 gerubriceerd en gewaardeerd.

GRONDSLAGEN VOOR DE WAARDERING VAN ACTIVA EN PASSIVA

Algemeen

Een actief wordt in de balans opgenomen wanneer het waarschijnlijk is dat de toekomstige economische voordelen naar de onderneming zullen toevloeien en de waarde daarvan betrouwbaar kan worden vastgesteld. Een verplichting wordt in de balans opgenomen wanneer het waarschijnlijk is dat de afwikkeling daarvan gepaard zal gaan met een uitstroom van middelen en de omvang van het bedrag daarvan betrouwbaar kan worden vastgesteld.

Voor zover niet anders vermeld worden de activa en de passiva opgenomen tegen nominale waarde.
Algemeen

Immateriële vaste activa

Een immaterieel vast actief wordt in de balans opgenomen als:

- het waarschijnlijk is dat de toekomstige economische voordelen die een actief in zich bergt, zullen toekomen aan de groep; en
- de kosten van het actief betrouwbaar kunnen worden vastgesteld.

Uitgaven inzake een immaterieel vast actief die niet aan de voorwaarden voor activering voldoen worden rechtstreeks in de winst- en verliesrekening verantwoord.

De immateriële vaste activa die zijn verkregen bij de acquisitie van een groepsmaatschappij worden tegen de reële waarde op het verkrijgingsmoment opgenomen.

De immateriële vaste activa worden gewaardeerd tegen de verkrijgingsprijs of vervaardigingsprijs verminderd met de cumulatieve afschrijvingen en indien van toepassing cumulatieve bijzondere waardeverminderingverliezen.

Het afschrijven van de immateriële vaste activa geschiedt stelselmatig op basis van de geschatte economische levensduur met een maximum van twintig jaar. De economische levensduur en afschrijvingsmethode worden aan het einde van ieder boekjaar opnieuw beoordeeld. Indien de geschatte economische levensduur langer is dan twintig jaar zal, vanaf het moment van verwerking aan het einde van elk boekjaar, een bijzondere waardeverminderingstest worden uitgevoerd.

Materiële vaste activa

De materiële vaste activa in eigen gebruik worden gewaardeerd tegen de kostprijs (verkrijgingsprijs of vervaardigingsprijs), minus eventuele investeringssubsidies, verminderd met de cumulatieve afschrijvingen en indien van toepassing cumulatieve bijzondere waardeverminderingverliezen. In de verkrijgings- of vervaardigingsprijs zijn de door het eigen personeel bestede en in geld gewaardeerde arbeidsuren opgenomen. Er zijn geen rentekosten in de tegen de vervaardigingsprijs gewaardeerde materiële vaste activa opgenomen.

Indien de verwachting omtrent de afschrijvingsmethode, gebruiksduur en/of restwaarde in de loop van de tijd wijzigt, worden deze als een schattingswijziging verantwoord.

Mits activeringscriteria dat toelaten en sprake is van een afzonderlijke component groot onderhoud bij een bepaald actief, wordt deze component geactiveerd en afgeschreven. Een eventueel te vervangen bestandsdeel wordt gedesinvesteerd en ineens ten laste van de winst-en-verliesrekening gebracht.

Indien voor een materieel vast actief sprake is van kosten die samenhangen met verplichtingen inzake ontmanteling en verwijdering van het actief en het herstel van het terrein waar het actief zich bevindt en deze verplichting wordt veroorzaakt door het neerzetten van het actief, worden deze kosten van herstel opgenomen als onderdeel van de boekwaarde van het actief, en gelijktijdig wordt een voorziening opgenomen voor hetzelfde bedrag.

Buiten gebruik gestelde materiële vaste activa worden gewaardeerd tegen de kostprijs dan wel de lagere opbrengstwaarde.

Een materieel vast actief wordt niet langer in de balans opgenomen na vervreemding of wanneer geen toekomstige prestatie-eenheden van het gebruik of de vervreemding worden verwacht. De bate of last die voortvloeit uit de desinvestering wordt in de winsten verliesrekening verwerkt.

Financiële vaste activa

Deelnemingen waar N.V. Waterbedrijf Groningen invloed van betekenis uit kan oefenen op het financiële en zakelijke beleid, worden gewaardeerd tegen netto vermogenswaarde. Overige deelnemingen worden gewaardeerd tegen verkrijgingsprijs. Indien sprake is van een duurzame waardevermindering vindt waardering plaats tegen deze lagere waarde; afwaardering vindt plaats ten laste van de winst- en verliesrekening. De onder de post financiële vaste activa opgenomen vorderingen op niet-groepsmaatschappijen worden gewaardeerd tegen de nominale waarde, onder aftrek van een voorziening wegens oninbaarheid.

Indien de waarde van de deelneming volgens de vermogensmutatiemethode nihil is geworden, wordt deze methode niet langer toegepast en blijft de deelneming bij ongewijzigde omstandigheden op nihil gewaardeerd. Hierbij worden andere belangen in de deelneming die feitelijk worden aangemerkt als een onderdeel van de netto-investering, ook meegenomen. Indien en voor zover geheel of ten dele voor de schulden van de deelneming wordt ingestaan respectievelijk een feitelijke verplichting bestaat de deelneming tot betaling van haar schulden in staat te stellen, wordt een voorziening opgenomen.

De latente belastingvordering uit hoofde van verschillen tussen de fiscale en commerciële waarde van activa is gewaardeerd tegen het nominale belastingtarief wat in het boekjaar van toepassing is.

Vorraden

De voorraden zijn gewaardeerd tegen inkoopprijs en zo nodig afgewaardeerd naar lagere opbrengstwaarde onder aftrek van een voorziening voor incourantheid indien van toepassing.

Vorderingen en overlopende activa

De vorderingen worden bij eerste verwerking opgenomen tegen de reële waarde en vervolgens gewaardeerd tegen de geamortiseerde kostprijs. De reële waarde en geamortiseerde kostprijs zijn gelijk aan de nominale waarde. Noodzakelijk geachte voorzieningen voor het risico van oninbaarheid worden in mindering gebracht. Deze voorzieningen worden bepaald op basis van individuele beoordeling van de vorderingen.

Liquide middelen

Onder liquide middelen worden verstaan kasmiddelen, de tegoeden op bankrekeningen en wissels en cheques. Deposito's worden onder liquide middelen opgenomen indien zij in feite -zij het eventueel met opoffering van rentebaten- ter onmiddellijke beschikking staan. Liquide middelen die (naar verwachting) langer dan twaalf maanden niet ter beschikking staan van de groep, worden als financiële vaste activa gerubriceerd.

Classificatie eigen vermogen en vreemd vermogen

Een financieel instrument of de afzonderlijke componenten van het instrument worden in de geconsolideerde jaarrekening als vreemd vermogen of als eigen vermogen geclassificeerd overeenkomstig de economische realiteit van de contractuele overeenkomst waaruit het financieel instrument voortvloeit. In de enkelvoudige jaarrekening wordt een financieel instrument geclassificeerd overeenkomstig de juridische realiteit. Rente, dividenden, baten en lasten met betrekking tot een (deel van een) financieel instrument worden in de jaarrekening opgenomen afhankelijk van de classificatie van het financieel instrument als financiële verplichting respectievelijk als eigen-vermogensinstrument.

Bijdragen van derden

De bijdragen van derden worden gewaardeerd tegen de nominaal van derden ontvangen bijdragen van de in gebruik genomen aangelegde hoofd- en aansluitingleidingen verminderd met de amortisaties. De amortisatie van deze bijdragen vindt plaats in 30 respectievelijk 20 jaar, conform de afschrijvingstermijn van de investeringen in hoofd- en aansluitleidingen. Amortisatie start in het jaar van ingebruikname van de bijbehorende leiding. De jaarlijkse amortisatie wordt verantwoord onder de afschrijvingen.

Voorzieningen

Een voorziening wordt gevormd indien de groep op balansdatum een in rechte afdwingbare of feitelijke verplichting heeft waarvan het waarschijnlijk is dat voor de afwikkeling een uitstroom van middelen noodzakelijk is en waarvan de omvang betrouwbaar is te schatten. De omvang van de voorziening wordt bepaald door de beste schatting van de bedragen die noodzakelijk zijn om de desbetreffende verplichtingen en verliezen per balansdatum af te wikkelen. De voorziening uitgestelde beloningen personeel is gewaardeerd tegen de contante waarde van de toekomstige betalingsverplichtingen, waarbij rekening is gehouden met de verwachte salarisstijgingen en tussentijdse uitstroom uit de organisatie. Tenzij anders vermeld, worden de overige voorzieningen gewaardeerd tegen nominale waarde.

Indien het waarschijnlijk is dat voor uitgaven die noodzakelijk zijn om een voorziening af te wikkelen een vergoeding van een derde zal worden ontvangen, wordt deze vergoeding gepresenteerd als een afzonderlijk actief.

Langlopende schulden

Dit zijn de schulden met een resterende looptijd van meer dan één jaar en zijn gewaardeerd tegen de nominale waarde. De aflossingsverplichtingen voor het komende boekjaar op langlopende leningen zijn gepresenteerd onder de kortlopende schulden aan kredietinstellingen.

Kortlopende schulden

Dit zijn de schulden met een resterende looptijd van minder dan één jaar en zijn gewaardeerd tegen de nominale waarde.

Niet langer in de balans opnemen van financiële activa en verplichtingen

Een financieel instrument wordt niet langer in de balans opgenomen indien een transactie er toe leidt dat alle of nagenoeg alle rechten op economische voordelen en alle of nagenoeg alle risico's met betrekking tot de positie aan een derde zijn overgedragen.

Leasing

De beoordeling of een overeenkomst een lease bevat, vindt plaats op grond van de economische realiteit op het tijdstip van het aangaan van het contract. Het contract wordt aangemerkt als een leaseovereenkomst als de nakoming van de overeenkomst afhankelijk is van het gebruik van een specifiek actief of de overeenkomst het recht van het gebruik van een specifiek actief omvat. In geval van operationele leasing worden de leasebetalingen lineair over de leaseperiode ten laste van de winst- en verliesrekening gebracht.

GRONDSLAGEN VOOR DE BEPALING VAN HET RESULTAAT

Algemeen

Verantwoording van opbrengsten en kosten vindt plaats op het tijdstip waarop de desbetreffende leveringen plaatsvinden of diensten worden verricht. (Voorzienbare) verplichtingen en mogelijke verliezen die hun oorsprong vinden voor het einde van het boekjaar worden in acht genomen indien zij voor het opmaken van de jaarrekening bekend zijn geworden en overigens wordt voldaan aan de voorwaarden voor het opnemen van voorzieningen.

Netto-omzet

De omzet omvat het vastrecht en het gefactureerde waterverbruik en de gefactureerde warmtelevering. Voor het bemeterde kleinverbruik en het capaciteitsverbruik omvat het waterverbruik het verbruik tot aan de laatste op namedatum van de watermeters. Indien geen opname gegevens zijn verkregen is op basis van een schatting van het waterverbruik over het boekjaar afgerekend. Eventuele verschillen tussen de schatting en werkelijk verbruik worden verantwoord in het jaar dat het werkelijke waterverbruik op basis van verkregen meterstanden wordt afgerekend.

Dividenden

Dividenden, verkregen van deelnemingen die tegen verkrijgingsprijs worden gewaardeerd, worden in de winst- en verliesrekening verwerkt indien N.V. Waterbedrijf Groningen daarop recht heeft verkregen en hun ontvangst waarschijnlijk is.

Exploitatiesubsidies

Exploitatiesubsidies worden ten gunste van de winst-en-verliesrekening gebracht in het jaar ten laste waarvan de gesubsidieerde uitgaven komen/waarin de opbrengsten zijn gedeerd/waarin het exploitatietekort zich heeft voorgedaan.

Kosten algemeen

De kosten worden bepaald met inachtneming van de hiervoor reeds vermelde grondslagen van waardering en toegerekend aan het verslagjaar waarop zij betrekking hebben.

Geactiveerde bedrijfslasten

Onder de geactiveerde bedrijfslasten zijn de personeelskosten opgenomen ten dienste van de vervaardiging van materiële vaste activa.

Pensioenen

N.V. Waterbedrijf Groningen heeft de pensioenen voor haar medewerkers ondergebracht bij het stichting Pensioenfonds ABP. Aan het personeel is een pensioen toegezegd op basis van een middelloonregeling. De betaalde premies worden als salariskosten in de resultatenrekening verantwoord. Vooruitbetaalde premies worden opgenomen als overlopende activa indien dit tot een terugstorting leidt of tot een vermindering van toekomstige betalingen. Nog niet betaalde premies worden als verplichting op de balans opgenomen.

Afschrijvingen

Immateriële vaste activa inclusief goodwill en materiële vaste activa worden vanaf ingebruikname afgeschreven over de verwachte toekomstige gebruiksduur van het actief. Over terreinen wordt niet afgeschreven.

Indien een schattingswijziging plaatsvindt van de toekomstige gebruiksduur, dan worden de toekomstige afschrijvingen aangepast.

De afschrijvingstermijnen van de materiële vaste activa zijn gebaseerd op de verwachte economische levensduur, waarbij de activa lineair worden afgeschreven rekening houdende met een restwaarde.

Financiële baten en lasten

De rentebaten en -lasten betreffen de op de verslagperiode betrekking hebbende rente-opbrengsten en -lasten van uitgegeven en ontvangen leningen.

Aandeel in het resultaat van deelnemingen

Als resultaat van deelnemingen waarin invloed van betekenis wordt uitgeoefend op het zakelijke en financiële beleid, wordt opgenomen het aan de vennootschap toekomende aandeel in het resultaat van deze deelnemingen. Dit resultaat wordt bepaald op basis van de bij N.V. Waterbedrijf Groningen geldende grondslagen voor waardering en resultaatbepaling.

Belastingen

Sinds 1 januari 2016 zijn N.V. Waterbedrijf Groningen en SamenWater B.V. onderworpen aan de heffing van vennootschapsbelasting op grond van de Wet modernisering Vpb-plicht overheidsondernemingen. De heffing van vennootschapsbelasting geldt alleen voor de niet-wettelijke activiteiten.

N.V. Waterbedrijf Groningen maakt samen met SamenWater B.V. sinds 1 januari 2016 deel uit van een fiscale eenheid voor de vennootschapsbelasting. N.V. Waterbedrijf Groningen draagt de gehele acute vennootschapsbelasting (RJ 272.803-d). Daarnaast neemt N.V. Waterbedrijf Groningen zowel de eigen latente belastingposities als de eventueel aanwezige latente belastingposities van SamenWater B.V. op in de jaarrekening (RJ 272.806-a).

De vennootschapsbelasting wordt berekend tegen het geldende tarief over het resultaat van het boekjaar, waarbij rekening wordt gehouden met permanente verschillen tussen de winstberekening volgens de jaarrekening en de fiscale winstberekening, en waarbij actieve belastinglatenties (indien van toepassing) slechts worden gewaardeerd voor zover de realisatie daarvan waarschijnlijk is.

Opgemerkt zij dat onderdelen van de implementatie van de vennootschapsbelastingplicht bij N.V. Waterbedrijf Groningen en SamenWater B.V. nog onderwerp zijn van overleg met de Belastingdienst. N.V. Waterbedrijf Groningen is in afwachting op een uitnodiging van de Belastingdienst voor nader overleg.

GRONDSLAGEN VOOR DE OPSTELLING VAN HET GECONSOLIDEERD KASSTROOMOVERZICHT

Het kasstroomoverzicht is opgesteld volgens de indirecte methode.

De geldmiddelen in het kasstroomoverzicht bestaan uit de liquide middelen en het kortlopend bankkrediet.

Kasstromen in vreemde valuta zijn omgerekend tegen een geschatte gemiddelde koers. Koersverschillen inzake geldmiddelen worden afzonderlijk in het kasstroomoverzicht getoond.

Ontvangsten en uitgaven uit hoofde van interest, ontvangen dividenden en winstbelastingen zijn opgenomen onder de kasstroom uit operationele activiteiten. Betaalde dividenden zijn opgenomen onder de kasstroom uit financieringsactiviteiten.

De verkrijgingsprijs van verworven groepsmaatschappijen en de verkoopprijs van verkochte groepsmaatschappijen worden opgenomen onder de kasstroom uit investeringsactiviteiten, voor zover betaling in geld heeft plaatsgevonden. De in deze groepsmaatschappijen aanwezige geldmiddelen zijn op de aankoopprijs respectievelijk de verkoopprijs in aftrek gebracht.

Transacties waarbij geen ruil van kasmiddelen plaatsvindt worden niet in het kasstroomoverzicht opgenomen.

5 TOELICHTING OP DE GECONSOLIDEERDE BALANS PER 31 DECEMBER 2020

ACTIVA

VASTE ACTIVA

	31-12-2020	31-12-2019
	x € 1.000	x € 1.000
1. Immateriële vaste activa		
Kantoorsoftware	1.785	1.864
Werken in uitvoering	1.138	670
	<u>2.923</u>	<u>2.534</u>
	Kantoor- software	Werken in uitvoering
	x € 1.000	x € 1.000
<i>Boekwaarde per 1 januari 2020</i>		
Verkrijgingsprijs	3.092	671
Cumulatieve afschrijvingen en overige waardeverminderingen	(1.228)	-
	<u>1.864</u>	<u>671</u>
<i>Mutaties</i>		
Investeringen	575	468
Afschrijvingen	(654)	-
	<u>(79)</u>	<u>468</u>
<i>Boekwaarde per 31 december 2020</i>		
Verkrijgingsprijs	3.668	1.138
Cumulatieve afschrijvingen en overige waardeverminderingen	(1.883)	-
	<u>1.785</u>	<u>1.138</u>
	<u>1.785</u>	<u>1.138</u>
	<u>2.923</u>	<u>2.534</u>

Kantoorsoftware

De immateriële vaste activa hebben een geschatte economische levensduur van 5 jaar. Gedurende de economische levensduur worden de immateriële vaste activa naar tijdsgelang lineair afgeschreven. De afschrijvingen worden onder de post afschrijvingen immateriële vaste activa in de geconsolideerde winst-en-verliesrekening verantwoord. Er is geen actief dat van groot belang is voor de onderneming opgenomen onder de immateriële vaste activa.

	31-12-2020	31-12-2019
	x € 1.000	x € 1.000
2. Materiële vaste activa		
Bedrijfsgebouwen en -terreinen	29.309	30.700
Installaties productie	32.666	34.800
Distributieleidingen, installaties	100.659	96.707
Overige duurzame activa	2.208	1.825
Werken in uitvoering	46.908	15.680
	<u>211.750</u>	<u>179.712</u>

	Bedrijfs- gebouwen en - terreinen	Installaties productie	Distributie- leidingen, installaties	Overige duurzame activa	Werken in uitvoering	Totaal
	x € 1.000	x € 1.000	x € 1.000	x € 1.000	x € 1.000	x € 1.000
<i>Boekwaarde per 1 januari 2020</i>						
Aanschaffingswaarde	58.874	66.797	247.466	5.295	15.681	394.113
Cumulatieve afschrijvingen en waardeverminderingen	(28.174)	(31.997)	(150.759)	(3.470)	-	(214.401)
	<u>30.700</u>	<u>34.800</u>	<u>96.707</u>	<u>1.825</u>	<u>15.681</u>	<u>179.712</u>
<i>Mutaties</i>						
Investerings	230	631	9.732	996	31.275	42.865
Desinvesteringen	(122)	(6)	(1.355)	(664)	-	(2.147)
Afschrijving desinvesteringen	85	6	1.355	618	-	2.065
Afschrijvingen	(1.584)	(2.765)	(5.781)	(567)	-	(10.698)
Overige mutaties	-	-	-	-	(47)	(47)
	<u>(1.391)</u>	<u>(2.134)</u>	<u>3.951</u>	<u>383</u>	<u>31.229</u>	<u>32.038</u>
<i>Boekwaarde per 31 december 2020</i>						
Aanschaffingswaarde	58.982	67.423	255.843	5.627	46.956	434.831
Cumulatieve afschrijvingen en waardeverminderingen	(29.673)	(34.757)	(155.184)	(3.419)	(47)	(223.081)
Boekwaarde per 31 december 2020	<u>29.309</u>	<u>32.666</u>	<u>100.659</u>	<u>2.208</u>	<u>46.909</u>	<u>211.750</u>

De economische levensduur in jaren voor de belangrijkste categorieën zijn als volgt vastgesteld: bedrijfsgebouwen en hoofdleidingen 30 jaar; waterwinputten, aansluitleidingen, machines en installaties 20 jaar; telecommunicatie 15 jaar en overige 5 - 10 jaar. Voor alle categorieën geldt dat lineair wordt afgeschreven. Op terreinen wordt niet afgeschreven. De terreinen in de waterwingebieden aangeschaft voor 1997 zijn vermeld onder "Bedrijfsgebouwen en terreinen" en worden gewaardeerd tegen lagere bedrijfswaarde.

	31-12-2020	31-12-2019
	x € 1.000	x € 1.000
3. Financiële vaste activa		
Overige deelnemingen	24.466	25.243
Leningen	4.225	2.920
Overige vorderingen	161	147
	<u>28.852</u>	<u>28.310</u>

	Stand per 1 januari 2020	Aandeel in het resultaat	Stand per 31 december 2020
	x € 1.000	x € 1.000	x € 1.000
Waterlaboratorium Noord B.V. (50%)	719	(76)	644
Aqua Minerals B.V. (2,9%)	19	-	19
KWH Water B.V. (3%)	48	-	48
North Water B.V. (50%)	18.991	673	19.663
Warmtestad B.V. (50%)	5.466	(1.374)	4.092
	<u>25.243</u>	<u>(777)</u>	<u>24.466</u>

De deelneming North Water B.V. bestaat voor € 1.961 uit een ongerealiseerde winst in verband met de verkoop van activa SamenWater B.V. aan North Water B.V.

	31-12-2020	31-12-2019
	x € 1.000	x € 1.000
Leningen		
Waterlaboratorium Noord B.V.	350	420
WarmteStad B.V.	3.875	2.500
	<u>4.225</u>	<u>2.920</u>

	Stand per 1 januari 2020	Bij	Af	Stand per 31 december 2020
	x € 1.000	x € 1.000	x € 1.000	x € 1.000
Waterlaboratorium Noord B.V.	420	-	(70)	350
WarmteStad B.V.	2.500	1.375	-	3.875
	<u>2.920</u>	<u>1.375</u>	<u>(70)</u>	<u>4.225</u>

De lening aan Waterlaboratorium Noord B.V. heeft vanaf 2016 een looptijd van 10 jaar met een jaarlijkse aflossing. Op deze lening is een rentepercentage van 2,9% van toepassing. Als zekerheid rust er een pandrecht op niet-registergoederen. De leningen aan WarmteStad B.V. betreft financiering ten behoeve van WKO activiteiten en hebben een looptijd van 10 jaar en een rentepercentage van 2,0%. Hier geldt een jaarlijkse aflossing op leningen in gelijke termijnen voor € 2.000 ingaand in 2022, voor € 500 ingaand in 2023, voor € 1.375 ingaand in 2024.

	<u>31-12-2020</u>	<u>31-12-2019</u>
	x € 1.000	x € 1.000
Overige vorderingen		
Vooruitbetaalde bedragen (langlopend)	29	41
Latente belastingvorderingen	133	106
	<u>162</u>	<u>147</u>

VLOTTENDE ACTIVA

4. Voorraden

Grond- en hulpstoffen

	<u>31-12-2020</u>	<u>31-12-2019</u>
	x € 1.000	x € 1.000
Grond- en hulpstoffen	<u>967</u>	<u>902</u>

Deze voorraden betreffen materialen en gereedschappen voor installatie en onderhoud van de materiële vaste activa. In de post voorraden is een voorziening voor incurantheid van € 76 (2019: € 70) opgenomen.

5. Vorderingen

	<u>31-12-2020</u>	<u>31-12-2019</u>
	x € 1.000	x € 1.000
Waterdebiteuren	4.651	4.062
Overige debiteuren	2.944	2.132
Vorderingen op overige verbonden maatschappijen	2.647	2.159
Belastingen en premies sociale verzekeringen	353	884
Overige vorderingen	1.092	1.009
	<u>11.687</u>	<u>10.246</u>

De vorderingen op waterdebiteuren betreft de reeds aan de klanten verstuurd afrekeningen, verrekend met de in rekening gebrachte voorschotten. Ten aanzien van de vorderingen op waterdebiteuren is ultimo boekjaar een voorziening voor oninbaarheid van € 980 (2019: € 875) gevormd. Ten aanzien van de vorderingen op overige debiteuren is ultimo boekjaar een voorziening van € 56 (2019: € 59) gevormd.

	<u>31-12-2020</u>	<u>31-12-2019</u>
	x € 1.000	x € 1.000
Vorderingen op overige verbonden maatschappijen		
WarmteStad B.V.	883	935
WKO Europapark B.V.	28	67
North Water B.V.	1.517	666
North Water Afvalwaterzuivering B.V.	56	36
Warmtenet Noordwest B.V.	87	184
NDEA B.V.	37	83
Warmtetransport Noordwest B.V.	39	187
KWR Watercycle Research Institute	-	1
	<u>2.647</u>	<u>2.159</u>

Onder de vordering op WarmteStad B.V. is een rekening-courant vordering opgenomen van €750. Hiervoor geldt een variabel rentepercentage gekoppeld aan de BNG-rente voor rekening-courantrekeningen met een opslag van 0,25%. Voor de overige vorderingen wordt geen rente in rekening gebracht. Er zijn geen zekerheden vastgelegd.

Belastingen en premies sociale verzekeringen

	<u>31-12-2020</u>	<u>31-12-2019</u>
	x € 1.000	x € 1.000
Omzetbelasting	<u>353</u>	<u>884</u>

6. Liquide middelen

	<u>31-12-2020</u>	<u>31-12-2019</u>
	x € 1.000	x € 1.000
ABN AMRO Bank N.V.	29	24
BNG	116	54
ING Bank N.V.	954	937
Kas	1	5
	<u>1.100</u>	<u>1.020</u>

De liquide middelen worden gewaardeerd tegen nominale waarde. De per 31 december 2020 aanwezige liquide middelen staan de onderneming ter vrije beschikking. Voor een verder toelichting wordt ook verwezen naar de toelichting op de kortlopende schulden aan kredietinstellingen.

7. Groepsvermogen

Voor een toelichting op het groepsvermogen verwijzen wij u naar de toelichting op het eigen vermogen van de enkelvoudige balans op pagina 109 van dit rapport.

<u>31-12-2020</u>	<u>31-12-2019</u>
x € 1.000	x € 1.000

8. Bijdragen van derden

Bijdragen van derden	<u>35.283</u>	<u>35.603</u>
----------------------	---------------	---------------

Hieronder worden begrepen de toegevoegde bijdragen van derden in de aanleg van hoofd- en aansluitleidingen. De jaarlijkse amortisatie wordt verantwoord onder de afschrijvingen.

	<u>Bijdragen van derden</u>
	x € 1.000
Stand per 1 januari 2020	35.603
Toevoegingen	1.749
Amortisatie	<u>(2.069)</u>
Langlopend deel per 31 december 2020	<u><u>35.283</u></u>

<u>31-12-2020</u>	<u>31-12-2019</u>
x € 1.000	x € 1.000

9. Voorzieningen

Latente belastingverplichtingen	60	73
Overige voorzieningen	<u>480</u>	<u>249</u>
	<u><u>540</u></u>	<u><u>322</u></u>

Latente belastingverplichtingen

Deze voorziening heeft betrekking op de tijdelijke verschillen tussen de waardering in de jaarrekening en de fiscale waardering van activa en passiva. De voorziening is berekend naar het geldende belastingtarief.

Overige voorzieningen

	Stand per 1 januari 2020	Dotatie / vrijval	Onttrekking	Stand per 31 december 2020
	x € 1.000	x € 1.000	x € 1.000	x € 1.000
Uitgestelde beloning personeel	249	15	(121)	143
Voormalig personeel/WW-fonds	-	337	-	337
	<u>249</u>	<u>352</u>	<u>(121)</u>	<u>480</u>

De voorzieningen hebben een overwegend langlopend karakter.

De voorziening Uitgestelde Beloningen Personeel betreft de verplichtingen die voortvloeien uit de overgangsregeling inzake diensttijd gratificatie, zoals opgenomen in de CAO Waterbedrijven. Deze CAO vormt ook ultimo 2020 het uitgangspunt bij de bepaling van de hoogte van de voorziening, gegeven het nog niet van kracht zijn van een nieuwe CAO. De voorziening is gewaardeerd tegen contante waarde (op basis van een rekenrente van 0,25%). In de berekening is tevens rekening gehouden met toekomstige salarisstijgingen en tussentijdse uitstroom van personeelsleden.

De voorziening Voormalig Personeel/WW-fonds is opgenomen in verband met verplichtingen voortvloeiende uit het feit dat N.V. Waterbedrijf Groningen eigenrisicodragend is voor de Werkloosheidswet (WW). Deze verplichtingen betreffen mogelijke WW aanspraken en daarmee verband houdende bovenwettelijke aanvullingen. Deze voorziening is nominaal gewaardeerd. De werkelijke kosten in het verslagjaar worden aan de voorziening onttrokken.

De voorziening Latente Belastingverplichting houdt verband met een verschil tussen de fiscale en commerciële waardering van de langlopende schulden. Er is sprake van een agio op de lening aangezien de fiscale waarde volgens de fiscale openingsbalans hoger was dan de nominale boekwaarde op dat moment. Dit verschil is toegerekend aan de resterende looptijd van de lening en op basis van schuldallocatie toegerekend aan belaste activiteiten tegen de van toepassing zijnde tarieven voor de vennootschapsbelasting.

	31-12-2020	31-12-2019
	x € 1.000	x € 1.000
10. Langlopende schulden		
Schulden aan kredietinstellingen	91.672	72.961
	2020	2019
	x € 1.000	x € 1.000
<i>Lening</i>		
Stand per 1 januari	72.961	57.500
Nieuw aangetrokken leningen	25.000	23.000
Aflossingsverplichting komend boekjaar	(6.289)	(7.539)
Stand per 31 december	91.672	72.961
Langlopend deel per 31 december	91.672	72.961

De langlopende schulden betreft vier leningen verkregen van kredietinstellingen:

- een lening van €27.222 (2019: €31.111) met een resterende looptijd van 8 jaar, met een rentepercentage van 4,92%;
- Een lening van €20.000 (2019: €20.000) met een resterende looptijd van 12 jaar, met een rentepercentage van 1,89%;
- Een lening van €20.700 (2019: €21.850) met een resterende looptijd van 19 jaar, met een rentepercentage van 0,653%;

Voor bovenstaande leningen geldt een door kredietinstellingen vereiste solvabiliteit van 20% (vanaf 1 januari 2024: 25%) en een ICR van minimaal 1,0 en zijn er geen andere specifieke voorwaarden overeengekomen of zekerheden gesteld.

- Een lening van €23.750 (2019: €-) met een resterende looptijd van 20 jaar, met een rentepercentage van 0,482%;

Voor bovenstaand lening geldt een door kredietinstelling vereiste solvabiliteit van 25% en een ICR van minimaal 1,3 en zijn er geen andere specifieke voorwaarden overeengekomen of zekerheden gesteld.

Een bedrag van €66.516 heeft een resterende looptijd van meer dan 5 jaar (2019: €52.806).

	31-12-2020	31-12-2019
	x € 1.000	x € 1.000
11. Kortlopende schulden		
Schulden aan kredietinstellingen	11.210	875
Aflossingsverplichtingen langlopende schulden	6.289	7.539
Schulden aan leveranciers en handelskredieten	11.316	6.985
Schulden aan overige verbonden maatschappijen	276	199
Belastingen en premies sociale verzekeringen	1.548	1.312
Overige schulden	8.088	7.962
Overlopende passiva	5.389	5.093
	44.116	29.965

De kortlopende schulden hebben een resterende looptijd korter dan een jaar. Deze kortlopende schulden aan kredietinstellingen kunnen als volgt worden gespecificeerd:

Schulden aan kredietinstellingen

	<u>31-12-2020</u> x € 1.000	<u>31-12-2019</u> x € 1.000
BNG	11.210	875

N.V. Waterbedrijf Groningen heeft de mogelijkheid gebruik te maken van een tweetal rekeningcourant faciliteiten van in totaal € 15.223. Ten aanzien van deze faciliteiten zijn geen zekerheden gesteld. Het gebruik van deze faciliteiten (in samenhang met de beschikbaarheid van geldmiddelen) wordt beperkt door de verplichtingen voortvloeiende uit de 'Regeling kasgeldleningen van werknemers aan het bedrijf van de werkgever', zoals verantwoord onder de overige schulden.

Schulden aan overige verbonden maatschappijen

Waterlaboratorium Noord B.V.	144	142
Aqua Minerals B.V.	121	57
KWR Watercycle Research Institute	11	-
	<u>276</u>	<u>199</u>

Belastingen en premies sociale verzekeringen

Vennootschapsbelasting	274	104
Omzetbelasting	4	-
Loonheffing	1.012	922
Pensioenen	223	221
Grondwaterbelasting	35	65
	<u>1.548</u>	<u>1.312</u>

Overige schulden en overlopende passiva

Overige schulden	8.088	7.962
Overlopende passiva	5.391	5.095
	<u>13.479</u>	<u>13.057</u>

Overige schulden

Regeling kasgeldleningen van werknemers aan het bedrijf van de werkgever	2.876	3.028
Nog te betalen rente leningen kredietinstellingen	1.598	1.808
Overige schulden	3.614	3.126
	<u>8.088</u>	<u>7.962</u>

Overlopende passiva

Verlofdagen personeel	5.287	4.984
Overlopende passiva inzake projecten	-	6
Overlopende passiva	104	105
	<u>5.391</u>	<u>5.095</u>

NIET IN DE BALANS OPGENOMEN VERPLICHTINGEN

Voorwaardelijke verplichtingen

Verplichtingen

De aan het einde van het verslagjaar aangegane inkoopverplichtingen bedragen € 6.405 (2019: € 4.751) en betreffen aangegane verplichtingen met derden voor operationele werkzaamheden (€ 2.054) en investeringswerken in uitvoering (€ 4.351), waarvan de verplichtingen in 2021 zullen worden afgewikkeld. Aan de Stichting Het Groninger Landschap is de toezegging gedaan om jaarlijks € 454 te betalen (tot en met 2028) ten behoeve van het op harmonische wijze laten samengaan van natuurontwikkeling en waterwinning. Aan WarmteStad B.V. is de toezegging gedaan voor het verstrekken van een lening van € 4.000 ten behoeve van verdere ontwikkeling van WKO door WarmteStad B.V. T/m 2020 is hiervan € 3.875 verstrekt, het overige deel zal in 2021 worden verstrekt. Er bestaan huur- en leaseverplichtingen voor kantoorapparatuur ad € 26 (2019: € 26) over 2021 tot en met 2022. Hiervan heeft € 21 betrekking op 2021 en het restant op 2022.

Financiële instrumenten

Het belangrijkste risico uit hoofde van de financiële instrumenten van N.V. Waterbedrijf Groningen is het prijsrisico, voornamelijk bestaande uit het rente/liquiditeitsrisico. Het beleid van N.V. Waterbedrijf Groningen om deze risico's te beperken door een evenwichtige wijze van financiering voor wat betreft looptijd en type financiering. Er is ultimo boekjaar geen gebruik gemaakt van bijvoorbeeld rentederivaten aangezien deze met de huidige type van financiering niet noodzakelijk wordt geacht.

6 TOELICHTING OP DE GECONSOLIDEERDE WINST-EN-VERLIESREKENING OVER 2020

12. Netto-omzet

De netto-omzet kan als volgt worden gespecificeerd:

	<u>2020</u>	<u>2019</u>
	x € 1.000	x € 1.000
Kleinverbruikers	32.874	32.079
Grootverbruikers	14.852	15.169
Zusterbedrijven	472	492
Tijdelijke leveringen	23	21
Warmtelevering	277	273
Koudelevering	6	5
Overig	31	55
	<u>48.535</u>	<u>48.094</u>

13. Overige bedrijfsopbrengsten

	<u>2020</u>	<u>2019</u>
	x € 1.000	x € 1.000
Vergoeding verrichte werkzaamheden voor derden	7.708	7.898
In rekening gebrachte kosten voor incasso, heraansluiting, enz.	724	761
Vastrecht brandkranen	776	764
Huren en pachten	368	345
Verkoop materialen	300	318
Overige opbrengsten	360	290
	<u>10.236</u>	<u>10.376</u>

14. Kosten van uitbesteed werk

	<u>2020</u>	<u>2019</u>
	x € 1.000	x € 1.000
Onderhoud	6.317	6.611
Laboratorium	2.657	2.536
ICT	2.687	2.864
Inning, marketing en communicatie	471	592
Onderzoek	394	411
Inhuur van derden	6.746	5.789
	<u>19.272</u>	<u>18.803</u>

15. Personeelskosten

Salarissen en sociale lasten

	<u>2020</u>	<u>2019</u>
	x € 1.000	x € 1.000
Salarissen (inclusief vakantie- en eindejaarsuitkering)	13.131	12.986
Sociale lasten	1.637	1.629
Premie pensioenfonds	1.944	1.925
Overige personeelskosten	1.138	1.272
transporteren	<u>17.850</u>	<u>17.812</u>

	2020	2019
	x € 1.000	x € 1.000
Transport	17.850	17.812
Waarvan geactiveerd onder materiële vaste activa	(2.547)	(1.720)
	<u>15.303</u>	<u>16.092</u>

Personeelsleden

Het aantal personeelsleden (ultimo boekjaar) kan als volgt worden gespecificeerd:

	2020		2019	
	Aantal	FTE	Aantal	FTE
Directie & Staf	25	22,6	25	21,6
Finance & Control	23	21,4	24	22,3
Klant & Markt	51	45,1	45	40,7
Ingenieursbureau	33	32,2	29	28,7
Watervoorziening	87	84,9	97	94,7
Services en Informatievoorziening	16	13,3	16	13,6
Totaal	<u>235</u>	<u>219,5</u>	<u>236</u>	<u>221,6</u>

Pensioenen

De pensioenregeling van N.V. Waterbedrijf Groningen en haar groepsmaatschappijen is ondergebracht bij Stichting Pensioenfonds ABP. Het betreft een collectieve regeling waarbij meerdere werkgevers zijn aangesloten en is in wezen een toegezegd-pensioenregeling, waarbij de pensioenuitkering gebaseerd is op de lengte van het dienstverband en het gemiddeld salaris van de werknemer gedurende dit dienstverband.

Per deelnemende onderneming is geen informatie beschikbaar inzake het saldo van de met de regeling samenhangende activa en passiva. Daarom wordt de regeling behandeld als toegezegde-bijdragenregeling en worden de verschuldigde pensioenpremies over het boekjaar als pensioenlasten in het resultaat verantwoord.

De belangrijkste kenmerken van deze pensioenregeling zijn:

- Het betreft een middelloonregeling;
- Het bestuur van het pensioenfonds stelt jaarlijks de premie vast op basis van de dekkingsgraad en het verwachte rendement.

De belangrijkste kenmerken van de uitvoeringsovereenkomst zijn:

- Deelneming in het bedrijfstakpensioenfonds is verplicht gesteld voor de werknemers en directie van N.V. Waterbedrijf Groningen en haar groepsmaatschappijen;
- N.V. Waterbedrijf Groningen en haar groepsmaatschappijen zijn verplicht tot betaling van de vastgestelde premies en kunnen, op basis van ontwikkelingen van de dekkingsgraad, verplicht worden gesteld tot bijstorting.

De dekkingsgraad van het bedrijfstakpensioenfonds bedraagt per 31 december 2020 93,5%. Omdat deze dekkingsgraad lager is dan de door het fonds gestelde norm van 126% en het wettelijk niet langer dan 5 jaar is toegestaan een beleidsdekkingsgraad, lager dan 104,2 % te hebben, moet het pensioenfonds een herstelplan bij De Nederlandsche Bank (DNB) indienen. ABP heeft gebruikgemaakt van de vrijstellingsregeling. Dit betekent dat de hersteltermijn in het herstelplan mag worden verlengd van 10 naar 12 jaar. In de berekening van het nieuwe herstelplan groeit de beleidsdekkingsgraad binnen 12 jaar vanaf eind 2020 (87,6%) naar het vereiste niveau van 125,8%. Daarom hoeft ABP in 2021 geen verlaging door te voeren.

	2020	2019
	x € 1.000	x € 1.000
16. Afschrijvingen materiële vaste activa		
Bedrijfsgebouwen en -terreinen	1.584	1.550
Installaties productie	2.765	2.679
Distributieleidingen, installaties	5.781	5.526
Overige duurzame activa	568	612
Boekresultaat	-	9
Amortisatie bijdragen van derden	(2.069)	(1.963)
	<u>8.629</u>	<u>8.413</u>

Voor een deel van investeringen in met name hoofd- en aansluitleidingen zijn bijdragen van derden ontvangen. Deze bijdragen zijn gepassiveerd en worden geamortiseerd over de afschrijvingsduur van de gerelateerde activa. De geamortiseerde bijdragen zijn in mindering gebracht op de afschrijvingslasten. Tot en met vorig jaar werd de jaarlijkse amortisatie verantwoord onder 'overige opbrengsten'.

Overige bedrijfskosten

17. Belastingen, heffingen en verzekeringen

Grondwaterbelasting	556	571
Overige belasting, heffingen en verzekeringen	446	402
	<u>1.002</u>	<u>973</u>

18. Overige bedrijfskosten

Kosten facilitaire dienstverlening	1.039	1.178
Vervoer en wagenparkbeheer	437	622
Kantoormiddelen	95	120
Contributies	17	16
Bijdragen samenwerkingsverbanden	1.749	1.486
Diverse kosten, inclusief dotatie voorzieningen	1.321	1.054
	<u>4.658</u>	<u>4.476</u>

Accountantshonoraria

De ten laste van het boekjaar gebrachte kosten van de externe accountant en de accountantsorganisatie en het gehele netwerk waartoe deze accountantsorganisatie behoort, zijn als volgt:

	<u>2020</u>	<u>2019</u>
	x € 1.000	x € 1.000
Controle jaarrekening	187	170
Andere niet-controlediensten	-	-
Totaal	<u>187</u>	<u>170</u>

19. Belastingen

	<u>2020</u>	<u>2019</u>
	x € 1.000	x € 1.000
Vennootschapsbelasting N.V. Waterbedrijf Groningen	(161)	(80)

De effectieve belastingdruk bedraagt 5,9 % (2019: 2,7%) . De afwijking van het nominale tarief van vennootschapsbelasting wordt hoofdzakelijk veroorzaakt doordat N.V. Waterbedrijf Groningen alleen vennootschapsbelasting moet afdragen over het resultaat van niet-drinkwateractiviteiten. Daarnaast wijkt de effectieve belastingdruk af doordat een aantal posten in de jaarrekening fiscaal anders gewaardeerd zijn, waarvoor belastinglatenties zijn gevormd.

20. Aandeel in het resultaat van deelnemingen

	2020	2019
	x € 1.000	x € 1.000
Aandeel resultaat North Water B.V.	673	659
Aandeel resultaat WarmteStad B.V.	(1.374)	(1.415)
Aandeel resultaat Waterlaboratorium Noord B.V.	(76)	27
	<u>(777)</u>	<u>(729)</u>

Het resultaat deelneming North Water B.V. bestaat uit het aandeel in de winst van 50% van North Water B.V. ter grootte van € 346 (2019: € 332) en de vrijval van € 327 in 2020 (2019: € 327) van de ongerealiseerde winst op de verkoop van de industriewateractiviteiten aan SamenWater B.V.

Het negatieve resultaat deelneming WarmteStad B.V. in 2020 houdt verband met opbouw van de activiteiten van WarmteStad B.V.

Beloning topfunctionarissen

Per 1 januari 2013 is de Wet normering bezoldiging topfunctionarissen publieke en semipublieke sector (WNT) ingegaan. Deze verantwoording is opgesteld op basis van de volgende op N.V.

Waterbedrijf Groningen van toepassing zijnde regelgeving:

- Wet normering topinkomens;
- Uitvoeringsbesluit WNT (inclusief de normering voor topfunctionarissen zonder dienstbetrekking);
- Uitvoeringsregeling WNT;
- Controleprotocol WNT (voor verantwoordingen over 2020);
- Beleidsregels WNT 2020.

Het bezoldigingsmaximum in 2020 voor N.V. Waterbedrijf Groningen is €201.000. Dit geldt naar rato en/of omvang van het dienstverband. Voor topfunctionarissen zonder dienstbetrekking geldt met ingang van 1 januari 2016 voor de eerste 12 kalendermaanden een afwijkende normering, zowel voor de duur van de opdracht als voor het uurtarief.

	R.A.M. Zwart Directeur	A. Meijerman Voorzitter RvC	T.H. Haseloop- Amsing Secretaris RvC	I. Noordhoff Lid RvC	P.H. Pellenbarg Lid RvC	N.D. Smit Lid RvC	H.A. Snapper Lid RvC
Functiegegevens							
Aanvang en einde functievervulling in 2020	1-1 - 31-12	1-1 - 31-12	1-1 - 31-12	1-1 - 31-12	1-1 - 31-12	1-1 - 31-12	1-1 - 31-12
Omvang dienstverband (in fte)	1	-	-	-	-	-	-
Gewezen topfunctionaris? (Fictieve)	nee	nee	nee	nee	nee	nee	nee
dienstbetrekking?	ja	nee	nee	nee	nee	nee	nee
Bezoldiging							
Beloning plus belastbare onkostenvergoedingen	176.835	9.500	6.500	6.500	6.500	6.500	6.500
Beloningen betaalbaar op termijn	21.743	-	-	-	-	-	-
-/- Onverschuldigd betaald bedrag	-	-	-	-	-	-	-
Totale bezoldiging 2020	198.578	9.500	6.500	6.500	6.500	6.500	6.500
Individueel WNT- maximum 2020	201.000	30.150	20.100	20.100	20.100	20.100	20.100
Gegevens 2019							
Aanvang en einde functievervulling in 2019	1-1 - 31-12	1-1 - 31-12	1-1 - 31-12	1-1 - 31-12	1-1 - 31-12	1-1 - 31-12	1-1 - 31-12
Omvang dienstverband (in fte)	1	-	-	-	-	-	-
Beloning plus belastbare onkostenvergoedingen	172.634	9.500	6.500	6.500	6.500	6.500	6.500
Beloningen betaalbaar op termijn	20.553	-	-	-	-	-	-
Totale bezoldiging 2019	193.187	9.500	6.500	6.500	6.500	6.500	6.500
Individueel WNT- maximum 2019	194.000	29.100	19.400	19.400	19.400	19.400	19.400

Anticumulatietoets

De binnen onze organisatie geïdentificeerde leidinggevende topfunctionarissen met een dienstbetrekking hebben geen dienstbetrekking bij meerdere WNT-plichtige instellingen als leidinggevende topfunctionaris (die zijn aangegaan met ingang van 1 januari 2018)

Uitkeringen wegens beëindiging dienstverband aan topfunctionarissen met of zonder dienstbetrekking

In 2020 is geen sprake geweest van uitkeringen wegens beëindiging dienstverband aan topfunctionarissen met of zonder dienstbetrekking.

Overige rapportageverplichtingen op grond van de WNT

Naast de hierboven vermelde topfunctionarissen zijn er geen overige functionarissen met dienstbetrekking die in 2020 een bezoldiging boven het individuele WNT-maximum hebben ontvangen. Er zijn in 2020 geen ontslaguitkeringen betaald aan overige functionarissen die op grond van de WNT dienen te worden vermeld, of die in eerdere jaren op grond van de WOPT of de WNT vermeld zijn of hadden moeten worden.

VENNOOTSCHAPPELIJKE JAARREKENING 2020

7 VENNOOTSCHAPPELIJKE BALANS PER 31 DECEMBER 2020

(voor resultaatbestemming)

	31 december 2020		31 december 2019	
	x € 1.000	x € 1.000	x € 1.000	x € 1.000
ACTIVA				
Vaste activa				
Immateriële vaste activa		2.923		2.534
Materiële vaste activa	(21)	210.628		178.522
Financiële vaste activa	(22)	28.300		27.864
			241.851	208.920
Vlottende activa				
Vorraden		967		902
Vorderingen	(23)	13.002		11.513
Liquide middelen		985		966
			14.954	13.381
			256.805	222.301
PASSIVA				
Eigen vermogen (24)				
Gestort en opgevraagd kapitaal		142		142
Agio		6.305		6.305
Overige reserves		77.427		75.256
Onverdeeld resultaat		1.797		2.171
			85.671	83.874
Bijdragen van derden			34.879	35.191
Voorzieningen			540	322
Langlopende schulden				
Schulden aan kredietinstellingen			91.672	72.961
Kortlopende schulden (25)			44.043	29.953
			256.805	222.301

8 VENNOOTSCHAPPELIJKE WINST-EN-VERLIESREKENING OVER 2020

	<u>2020</u>	<u>2019</u>
	x € 1.000	x € 1.000
Resultaat uit deelnemingen na belastingen	(884)	(858)
Overige baten en lasten na belastingen	<u>2.681</u>	<u>3.029</u>
Resultaat na belastingen	<u><u>1.797</u></u>	<u><u>2.171</u></u>

9 ALGEMENE GRONDSLAGEN VOOR DE OPSTELLING VAN DE VENNOOTSCHAPPELIJKE JAARREKENING

De vennootschappelijke jaarrekening is opgesteld volgens de bepalingen van Titel 9 Boek 2 BW. De jaarrekening is opgemaakt op 17 juni 2021.

Voor de grondslagen voor de waardering van de activa en passiva en de bepaling van het resultaat, wordt verwezen naar de grondslagen van waardering en resultaatbepaling in de geconsolideerde jaarrekening, voor zover hierna niet anders wordt vermeld.

10 TOELICHTING OP DE VENNOOTSCHAPPELIJKE BALANS PER 31 DECEMBER 2020

De financiële gegevens van N.V. Waterbedrijf Groningen zijn verwerkt in haar geconsolideerde jaarrekening. De vennootschappelijke balans wordt toegelicht voor zover sprake is van significante afwijkingen ten opzichte van de geconsolideerde balans.

ACTIVA

VASTE ACTIVA

	31-12-2020	31-12-2019
	x € 1.000	x € 1.000
21. Materiële vaste activa		
Bedrijfsgebouwen en -terreinen	29.309	30.700
Installaties productie	31.979	34.064
Distributieleidingen, installaties	100.223	96.253
Overige duurzame activa	2.208	1.825
Werken in uitvoering	46.909	15.680
	<u>210.628</u>	<u>178.522</u>

	Bedrijfs- gebouwen en - terreinen	Installaties productie	Distributie- leidingen, installaties	Overige duurzame activa	Werken in uitvoering	Totaal
	x € 1.000	x € 1.000	x € 1.000	x € 1.000	x € 1.000	x € 1.000
<i>Boekwaarde per 1 januari 2020</i>						
Aanschaffingswaarde	58.874	65.856	246.941	5.295	15.681	392.647
Cumulatieve afschrijvingen en waardeverminderingen	(28.174)	(31.792)	(150.687)	(3.470)	-	(214.125)
	<u>30.700</u>	<u>34.064</u>	<u>96.254</u>	<u>1.825</u>	<u>15.681</u>	<u>178.522</u>
<i>Mutaties</i>						
Investerings	230	624	9.732	996	31.275	42.857
Desinvesteringen	(122)	(6)	(1.355)	(664)	-	(2.147)
Afschrijving desinvesteringen	85	6	1.355	618	-	2.065
Afschrijvingen	(1.584)	(2.709)	(5.762)	(567)	-	(10.622)
Overige mutaties	-	-	-	-	(47)	(47)
	<u>(1.391)</u>	<u>(2.085)</u>	<u>3.971</u>	<u>383</u>	<u>31.229</u>	<u>32.106</u>
<i>Boekwaarde per 31 december 2020</i>						
Aanschaffingswaarde	58.982	66.473	255.318	5.627	46.956	433.356
Cumulatieve afschrijvingen en waardeverminderingen	(29.673)	(34.494)	(155.095)	(3.419)	(47)	(222.728)
Boekwaarde per 31 december 2020	<u>29.309</u>	<u>31.979</u>	<u>100.223</u>	<u>2.208</u>	<u>46.909</u>	<u>210.628</u>

De economische levensduur in jaren voor de belangrijkste categorieën zijn als volgt vastgesteld: bedrijfsgebouwen en hoofdleidingen 30 jaar; waterwinputten, aansluitleidingen, machines en installaties 20 jaar; telecommunicatie 15 jaar en overige 5 - 10 jaar. Voor alle categorieën geldt dat lineair wordt afgeschreven. Op terreinen wordt niet afgeschreven. De terreinen in de waterwingebieden aangeschaft voor 1997 zijn vermeld onder "Bedrijfsgebouwen en terreinen" en worden gewaardeerd tegen lagere bedrijfswaarde.

	31-12-2020	31-12-2019
	x € 1.000	x € 1.000
22. Financiële vaste activa		
Deelnemingen in groepsmaatschappijen	23.202	24.011
Overige deelnemingen	711	786
Leningen	4.225	2.920
Overige vorderingen	162	147
	<u>28.300</u>	<u>27.864</u>

	Deel- nemingen in groepsmaat- schappijen	Overige vorderingen	Totaal
	x € 1.000	x € 1.000	x € 1.000
Stand per 1 januari 2020	24.011	147	24.158
Investerings	-	27	27
Desinvesterings	-	(12)	(12)
Aandeel resultaat onderneming waarin wordt deelgenomen	(809)	-	(809)
Stand per 31 december 2020	<u>23.202</u>	<u>162</u>	<u>23.364</u>

	31-12-2020	31-12-2019
	x € 1.000	x € 1.000

Deelnemingen in groepsmaatschappijen

Samenwater B.V. te Groningen (100%)	19.583	18.914
Waterbedrijf Groningen Duurzaam B.V. te Groningen (100%)	3.619	5.097
	<u>23.202</u>	<u>24.011</u>

	Stand per 1 januari 2020	Aandeel in het resultaat	Stand per 31 december 2020
	x € 1.000	x € 1.000	x € 1.000
Samenwater B.V.	18.914	670	19.583
Waterbedrijf Groningen Duurzaam B.V.	5.097	(1.478)	3.619
	<u>24.011</u>	<u>(808)</u>	<u>23.202</u>

Overige deelnemingen

	Stand per 1 januari 2020	Aandeel in het resultaat	Stand per 31 december 2020
	x € 1.000	x € 1.000	x € 1.000
Waterlaboratorium Noord B.V. (50%)	719	(75)	644
Aqua Minerals B.V. (2,9%)	19	-	19
KWH Water B.V. (3%)	48	-	48
	<u>786</u>	<u>(75)</u>	<u>711</u>

	31-12-2020	31-12-2019
	x € 1.000	x € 1.000

Leningen

Waterlaboratorium Noord B.V.	350	420
WarmteStad B.V.	3.875	2.500
	<u>4.225</u>	<u>2.920</u>

Overige vorderingen

Vooruitbetaalde bedragen (langlopend)	29	41
Latente belastingvorderingen	133	106
	<u>162</u>	<u>147</u>

	31-12-2020	31-12-2019
	x € 1.000	x € 1.000
23. Vorderingen		
Waterdebiteuren	4.651	4.062
Overige debiteuren	2.944	2.092
Vorderingen op groepsmaatschappijen	1.314	1.313
Vorderingen op overige verbonden maatschappijen	2.647	2.159
Belastingen en premies sociale verzekeringen	353	878
Overige vorderingen en overlopende activa	1.092	1.008
	<u>13.001</u>	<u>11.512</u>

Vorderingen op groepsmaatschappijen

Samenwater B.V.	100	100
Waterbedrijf Groningen Duurzaam B.V.	1.214	1.213
	<u>1.314</u>	<u>1.313</u>

Vorderingen op overige verbonden maatschappijen

	2020	2019
	x € 1.000	x € 1.000
WarmteStad B.V.	883	935
WKO Europapark B.V.	28	67
North Water B.V.	1.518	667
North Water Afvalwaterzuivering B.V.	56	36
Warmtenet Noordwest B.V.	87	184
NDEA B.V.	37	83
Warmtetransport Noordwest B.V.	38	186
KWR Watercycle Research Institute	-	1
	<u>2.647</u>	<u>2.159</u>

Onder de vordering op WarmteStad B.V. is een rekening-courant vordering opgenomen van € 750. Hiervoor geldt een variabel rentepercentage gekoppeld aan de BNG-rente voor rekening-courantrekeningen met een opslag van 0,25%. Voor de overige vorderingen wordt geen rente in rekening gebracht. Er zijn geen zekerheden vastgelegd.

Belastingen en premies sociale verzekeringen

	31-12-2020	31-12-2019
	x € 1.000	x € 1.000
Omzetbelasting	<u>353</u>	<u>878</u>

Overige vorderingen en overlopende activa

Overige vorderingen	<u>1.092</u>	<u>1.009</u>
---------------------	--------------	--------------

PASSIVA

24. Eigen vermogen

	Gestort en opgevraagd kapitaal	Agio	Overige reserves	Onverdeeld resultaat	Totaal
	x € 1.000	x € 1.000	x € 1.000	x € 1.000	x € 1.000
Stand per 1 januari 2020	142	6.305	75.256	2.171	83.874
Onverdeeld resultaat 2020	-	-	-	1.797	1.797
Winstbestemming 2019	-	-	2.171	(2.171)	-
Stand per 31 december 2020	<u>142</u>	<u>6.305</u>	<u>77.427</u>	<u>1.797</u>	<u>85.671</u>

Het maatschappelijk aandelenkapitaal bedraagt € 250, verdeeld in 500 aandelen van € 500 (in hele euro's) nominaal per aandeel. Het geplaatst en gestort kapitaal bedraagt € 142. Zie voor de verdeling van de geplaatste aandelen over de aandeelhouders het overzicht "Aandelen, hoofdleidingen en aansluitingen" in het verslag.

Het agio betreft de waarde die boven het nominale bedrag van de aandelen door aandeelhouders is ingebracht in de vennootschap.

Het resultaat over 2019 ten bedrage van € 2.171 is aan de reserves toegevoegd.

Aan de Raad van Commissarissen wordt voorgesteld het positieve saldo van de winst- en verliesrekening van 2020 ten bedrage van € 1.797 ten gunste van de reserves te brengen. Dit voorstel is nog niet in de balans verwerkt.

	2020	2019
	x € 1.000	x € 1.000
Bijdragen van derden		
Stand per 1 januari	35.191	32.599
Toevoegingen	1.730	4.530
Amortisatie	(2.042)	(1.938)
Langlopend deel per 31 december	<u>34.879</u>	<u>35.191</u>

Hieronder worden begrepen de toegevoegde bijdragen van derden in de aanleg van hoofd- en aansluitleidingen. De jaarlijkse amortisatie wordt verantwoord onder de overige opbrengsten.

	<u>31-12-2020</u>	<u>31-12-2019</u>
	x € 1.000	x € 1.000
25. Kortlopende schulden		
Schulden aan kredietinstellingen	11.210	875
Aflossingsverplichtingen langlopende schulden	6.289	7.539
Schulden aan leveranciers en handelskredieten	11.284	6.971
Schulden aan overige verbonden maatschappijen	276	199
Belastingen en premies sociale verzekeringen	1.544	1.312
Overige schulden	8.049	7.962
Overlopende passiva	5.391	5.095
	<u>44.043</u>	<u>29.953</u>

De kortlopende schulden hebben een resterende looptijd korter dan een jaar.

11 TOELICHTING OP DE VENNOOTSCHAPPELIJKE WINST-EN-VERLIESREKENING OVER 2020

26. Aandeel in het resultaat van deelnemingen

	<u>2020</u>	<u>2019</u>
	x € 1.000	x € 1.000
Aandeel resultaat Samenwater B.V.	670	653
Aandeel resultaat Waterbedrijf Groningen Duurzaam B.V.	(1.479)	(1.538)
Aandeel resultaat Waterlaboratorium Noord B.V.	<u>(75)</u>	<u>27</u>
	<u>(884)</u>	<u>(858)</u>

Het resultaat SamenWater B.V. bestaat uit een aandeel in de winst van SamenWater B.V. ter grootte van €346 en de vrijval van €327 in 2020 van de ongerealiseerde winst op de verkoop van industriewateractiviteiten.

OVERIGE GEGEVENS

OVERIGE GEGEVENS

1 Statutaire regeling winstbestemming

Samenvatting (artikel 38)

Jaarlijks wordt door de Raad van Commissarissen vastgesteld welk deel van de winst wordt gereserveerd. Uit de na toepassing van de vorenstaande resterende winst wordt zo mogelijk aan de aandeelhouders uitgekeerd een percentage van het nominale bedrag hunner aandelen, gelijk aan het per de laatste dag van het verstreken boekjaar geldende effectief rendement van staatsleningen met een looptijd van tien jaren.

Het hierna resterende gedeelte van de winst is ter beschikking van de vergadering van aandeel houders, met dien verstande dat reservering plaatsvindt tenzij anders wordt besloten.

In de aandeelhoudersvergadering van 26 november 2015 is door de aandeelhouders besloten om voor de boekjaren 2016 tot en met 2020 af te zien van dividend.

2 Controleverklaring van de onafhankelijke accountant

De controleverklaring is opgenomen op de hierna volgende pagina's.

JAARREKENING 2020

[Download hier de jaarrekening](#)

Controleverklaring van de onafhankelijke accountant

Controleverklaring van de onafhankelijke accountant

Aan: de aandeelhouders en de raad van commissarissen van N.V. Waterbedrijf Groningen

Verklaring over de in het jaarverslag opgenomen jaarrekening 2020

Ons oordeel

Wij hebben de jaarrekening 2020 van N.V. Waterbedrijf Groningen te Groningen gecontroleerd.

Naar ons oordeel geeft de in dit jaarverslag opgenomen jaarrekening een getrouw beeld van de grootte en de samenstelling van het vermogen van N.V. Waterbedrijf Groningen op 31 december 2020 en van het resultaat over 2020 in overeenstemming met Titel 9 Boek 2 BW en de bepalingen van en krachtens de Wet normering bezoldiging topfunctionarissen publieke semipublieke sector (WNT).

De jaarrekening bestaat uit:

- ▶ de geconsolideerde en enkelvoudige balans per 31 december 2020;
- ▶ de geconsolideerde en enkelvoudige winst-en-verliesrekening over 2020;
- ▶ de toelichting met een overzicht van de gehanteerde grondslagen voor financiële verslaggeving en andere toelichtingen.

De basis voor ons oordeel

Wij hebben onze controle uitgevoerd volgens het Nederlands recht, waaronder ook de Nederlandse controlestandaarden en de Regeling Controleprotocol Wet normering bezoldiging topfunctionarissen publieke semipublieke sector (WNT) 2020 vallen. Onze verantwoordelijkheden op grond hiervan zijn beschreven in de sectie Onze verantwoordelijkheden voor de controle van de jaarrekening.

Wij zijn onafhankelijk van N.V. Waterbedrijf Groningen zoals vereist in de Wet toezicht accountantsorganisaties (Wta), de Verordening inzake de onafhankelijkheid van accountants bij assurance-opdrachten (ViO) en andere voor de opdracht relevante onafhankelijkheidsregels in Nederland. Verder hebben wij voldaan aan de Verordening gedrags- en beroepsregels accountants (VGBA).

Wij vinden dat de door ons verkregen controle-informatie voldoende en geschikt is als basis voor ons oordeel.

Naleving anticumulatiebepaling WNT niet gecontroleerd

In overeenstemming met het Controleprotocol WNT 2020 hebben wij de anticumulatiebepaling, bedoeld in artikel 1.6a WNT en artikel 5, lid 1, sub n en o Uitvoeringsregeling WNT, niet gecontroleerd. Dit betekent dat wij niet hebben gecontroleerd of er wel of niet sprake is van een normoverschrijding door een leidinggevende topfunctionaris vanwege eventuele dienstbetrekkingen als leidinggevende topfunctionaris bij andere WNT-plichtige instellingen, alsmede of de in dit kader vereiste toelichting juist en volledig is.

Verklaring over de in het jaarverslag opgenomen andere informatie

Naast de jaarrekening en onze controleverklaring daarbij, omvat het jaarverslag andere informatie, die bestaat uit:

- ▶ het bestuursverslag, bestaande uit de hoofdstukken 1 tot en met 9;
- ▶ de overige gegevens.

Op grond van onderstaande werkzaamheden zijn wij van mening dat de andere informatie:

- ▶ met de jaarrekening verenigbaar is en geen materiële afwijkingen bevat;
- ▶ alle informatie bevat die op grond van Titel 9 Boek 2 BW is vereist.

Wij hebben de andere informatie gelezen en hebben op basis van onze kennis en ons begrip, verkregen vanuit de jaarrekeningcontrole of anderszins, overwogen of de andere informatie materiële afwijkingen bevat. Met onze werkzaamheden hebben wij voldaan aan de vereisten in Titel 9 Boek 2 BW en de Nederlandse Standaard 720. Deze werkzaamheden hebben niet dezelfde diepgang als onze controlewerkzaamheden bij de jaarrekening.

Het bestuur is verantwoordelijk voor het opstellen van de andere informatie, waaronder het bestuursverslag en de overige gegevens in overeenstemming met Titel 9 Boek 2 BW.

Beschrijving van verantwoordelijkheden voor de jaarrekening

Verantwoordelijkheden van het bestuur en de raad van commissarissen voor de jaarrekening
Het bestuur is verantwoordelijk voor het opmaken en getrouw weergeven van de jaarrekening in overeenstemming met Titel 9 Boek 2 BW en de bepalingen van en krachtens de Wet normering bezoldiging topfunctionarissen publieke semipublieke sector (WNT). In dit kader is het bestuur verantwoordelijk voor een zodanige interne beheersing die het bestuur noodzakelijk acht om het opmaken van de jaarrekening mogelijk te maken zonder afwijkingen van materieel belang als gevolg van fouten of fraude.

Bij het opmaken van de jaarrekening moet het bestuur afwegen of de onderneming in staat is om haar werkzaamheden in continuïteit voort te zetten. Op grond van genoemd verslaggevingsstelsel moet het bestuur de jaarrekening opmaken op basis van de continuïteitsveronderstelling, tenzij het bestuur het voornemen heeft om de vennootschap te liquideren of de bedrijfsactiviteiten te beëindigen of als beëindiging het enige realistische alternatief is. Het bestuur moet gebeurtenissen en omstandigheden waardoor gereede twijfel zou kunnen bestaan of de onderneming haar bedrijfsactiviteiten in continuïteit kan voortzetten, toelichten in de jaarrekening.

De raad van commissarissen is verantwoordelijk voor het uitoefenen van toezicht op het proces van financiële verslaggeving van de vennootschap.

Onze verantwoordelijkheden voor de controle van de jaarrekening

Onze verantwoordelijkheid is het zodanig plannen en uitvoeren van een controleopdracht dat wij daarmee voldoende en geschikte controle-informatie verkrijgen voor het door ons af te geven oordeel.

Onze controle is uitgevoerd met een hoge mate maar geen absolute mate van zekerheid waardoor het mogelijk is dat wij tijdens onze controle niet alle materiële fouten en fraude ontdekken.

Afwijkingen kunnen ontstaan als gevolg van fraude of fouten en zijn materieel indien redelijkerwijs kan worden verwacht dat deze, afzonderlijk of gezamenlijk, van invloed kunnen zijn op de economische beslissingen die gebruikers op basis van deze jaarrekening nemen. De materialiteit beïnvloedt de aard, timing en omvang van onze controlewerkzaamheden en de evaluatie van het effect van onderkende afwijkingen op ons oordeel.

Wij hebben deze accountantscontrole professioneel kritisch uitgevoerd en hebben waar relevant professionele oordeelsvorming toegepast in overeenstemming met de Nederlandse controlestandaarden, het Controleprotocol WNT 2020, ethische voorschriften en de onafhankelijkheidseisen. Onze controle bestond onder andere uit:

- ▶ het identificeren en inschatten van de risico's dat de jaarrekening afwijkingen van materieel belang bevat als gevolg van fouten of fraude, het in reactie op deze risico's bepalen en uitvoeren van controlewerkzaamheden en het verkrijgen van controle-informatie die voldoende en geschikt is als basis voor ons oordeel. Bij fraude is het risico dat een afwijking van materieel belang niet ontdekt wordt groter dan bij fouten. Bij fraude kan sprake zijn van samenspanning, valsheid in geschrifte, het opzettelijk nalaten transacties vast te leggen, het opzettelijk verkeerd voorstellen van zaken of het doorbreken van de interne beheersing;
- ▶ het verkrijgen van inzicht in de interne beheersing die relevant is voor de controle met als doel controlewerkzaamheden te selecteren die passend zijn in de omstandigheden. Deze werkzaamheden hebben niet als doel om een oordeel uit te spreken over de effectiviteit van de interne beheersing van de entiteit;
- ▶ het evalueren van de geschiktheid van de gebruikte grondslagen voor financiële verslaggeving en het evalueren van de redelijkheid van schattingen door het bestuur en de toelichtingen die daarover in de jaarrekening staan;
- ▶ het vaststellen dat de door het bestuur gehanteerde continuïteitsveronderstelling aanvaardbaar is. Tevens het op basis van de verkregen controle-informatie vaststellen of er gebeurtenissen en omstandigheden zijn waardoor gereede twijfel zou kunnen bestaan of de onderneming haar bedrijfsactiviteiten in continuïteit kan voortzetten. Als wij concluderen dat er een onzekerheid van materieel belang bestaat, zijn wij verplicht om aandacht in onze controleverklaring te vestigen op de relevante gerelateerde toelichtingen in de jaarrekening. Als de toelichtingen inadequaat zijn, moeten wij onze verklaring aanpassen. Onze conclusies zijn gebaseerd op de controle-informatie die verkregen is tot de datum van onze controleverklaring. Toekomstige gebeurtenissen of omstandigheden kunnen er echter toe leiden dat een onderneming haar continuïteit niet langer kan handhaven;
- ▶ het evalueren van de presentatie, structuur en inhoud van de jaarrekening en de daarin opgenomen toelichtingen;
- ▶ het evalueren of de jaarrekening een getrouw beeld geeft van de onderliggende transacties en gebeurtenissen.

Gegeven onze eindverantwoordelijkheid voor het oordeel zijn wij verantwoordelijk voor de aansturing van, het toezicht op en de uitvoering van de groepscontrole. In dit kader hebben wij de aard en omvang bepaald van de uit te voeren werkzaamheden voor de groepsonderdelen. Bepalend hierbij zijn de omvang en/of het risicoprofiel van de groepsonderdelen of de activiteiten. Op grond hiervan hebben wij de groepsonderdelen geselecteerd waarbij een controle of beoordeling van de volledige financiële informatie of specifieke posten noodzakelijk was.

Wij communiceren met het bestuur onder andere over de geplande reikwijdte en timing van de controle en over de significante bevindingen die uit onze controle naar voren zijn gekomen, waaronder eventuele significante tekortkomingen in de interne beheersing.

Groningen, 17 juni 2021

Ernst & Young Accountants LLP

w.g. drs. B.W. Littel RA

11 AANDELEN, HOOFDLEIDINGEN EN AANSLUITINGEN

Aandelen, hoofdleidingen en aansluitingen

	<i>Aantal aandelen</i>	<i>Aantal klanten</i>	<i>Hoofdleiding (in km) Diameter > 50 mm</i>
GEMEENTE			
Appingedam	6	6.041	93
Delfzijl	13	12.233	275
Groningen	93	117.891	1169
Het Hogeland	24	23.499	652
Loppersum	6	4.654	167
Midden Groningen	27	29.165	571
Oldambt	18	19.121	392
Pekela	6	5.878	114
Stadskanaal	14	15.607	302
Tynaarlo (gedeeltelijk)	-	5.981	105
Veendam	12	13.226	235
Westerkwartier	26	28.765	746
Westerwolde	11	12.348	397
PROVINCIE	28	0	0
Totaal	284	294.409	5.218
Aansluitingen voor percelen buiten ons voorzieningsgebied		27	16
Totaal		294.436	5.234
AF: klanten zonder actieve aansluiting		-2.877	
Totaal actieve aansluitingen		291.559	